

# Priručnik za bliskavico Nokia PD-2

---



9232494

1. izdaja

## IZJAVA O USTREZNOSTI

Mi, NOKIA CORPORATION, s polno odgovornostjo izjavljamo, da izdelek PD-2 ustreza zahtevam direktive Sveta: 1999/5/EC.

Kopijo izjave o ustreznosti najdete na naslovu

[http://www.nokia.com/phones/declaration\\_of\\_conformity/](http://www.nokia.com/phones/declaration_of_conformity/).



Copyright © 2004 Nokia. Vse pravice pridržane.

Nokia in Nokia Connecting People sta blagovni znamki ali registrirani blagovni znamki podjetja Nokia Corporation. Drugi izdelki in imena podjetij, ki so omenjena, utegnejo biti blagovne znamke ali blagovna imena njihovih lastnikov.

Nokia nenehno razvija svoje izdelke. Nokia si pridružuje pravico do sprememb in izboljšav vseh izdelkov, ki so opisani v tem dokumentu, brez predhodne najave. Nokia si pridružuje pravico do spremembe tega dokumenta ali njegovega umika kadar koli in brez predhodnega obvestila.

Pod nobenim pogojem Nokia ne prevzema odgovornosti za kakršno koli izgubo podatkov ali dohodka ali kakršno koli posebno, naključno, posledično ali posredno škodo, ki bi nastala na kakršen koli način.

Razpoložljivost določenih izdelkov se lahko spreminja po regijah. Prosimo, preverite pri najbližjem Nokiinem prodajalcu.

# 1. Uvod

---

Bliskavica Nokia omogoča fotografiranje ali snemanje videoposnetkov v slabih svetlobnih razmerah. Priključite jo lahko na združljive telefone Nokia s fotoaparatom, kot je model Nokia 7610. Če želite preveriti združljivost telefona Nokia, se obrnite na prodajalca ali službo za podporo uporabnikom.

Bliskavica Nokia vsebuje cev, v kateri je plin ksenon, in diodno lučko (LED). Bliskavico lahko uporabite za fotografiranje predmetov, ki so oddaljeni do 3 metre. Diodno lučko lahko uporabite za snemanje videoposnetkov predmetov, ki so oddaljeni do pol metra.

Bliskavice ne uporabljajte pri snemanju ljudi ali živali, ki so čisto blizu.

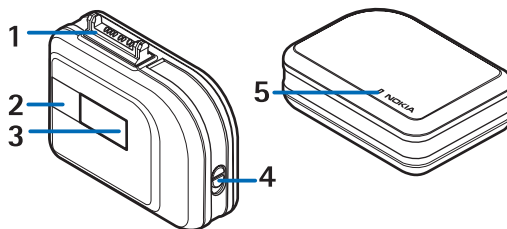
Bliskavica je namenjena samo uporabi v slabih svetlobnih razmerah ali v temi. Če boste bliskavico uporabljali pri običajni svetlobi, se utegne zgoditi, da bodo nekatere fotografije preveč osvetljene.

Pred uporabo bliskavice Nokia pozorno preberite ta priročnik. Podrobnejše informacije lahko najdete v priročniku telefona. Tega priročnika ne uporabljajte namesto priročnika za telefon, v katerem so pomembne informacije o varnosti in vzdrževanju.

## 2. Prvi koraki

---

### ■ Pregled



1. Priključek Pop-Port™
2. Video lučka
3. Cev s ksenonom
4. Gumb za sprostitve vratc za baterijo
5. Lučka stanja

Če želite vstaviti baterijo, odprite pokrovček baterije in jo vstavite (potrebna polariteta je označena na pokrovčku) ter pokrovček zaprite. Če je lučka rdeča, morate baterijo zamenjati.

### ■ Uporaba bliskavice Nokia

1. Bliskavico priključite na priključek Pop-Port na telefonu.

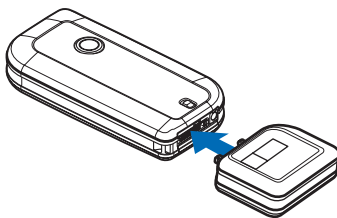
2. Če želite fotografirati, preberite priročnik za uporabo telefona.  
Med polnjenjem bliskavice utripa zelena lučka. Ko lučka neha utripati in sveti zeleno, lahko fotografirate.
3. Če želite posneti videoposnetek, preberite priročnik za uporabo telefona.
4. Bliskavice med uporabo ne zakrivajte.

### 3. Odpravljanje težav

---

- V: Zakaj združljiv telefon ob priključitvi bliskavice prikaže obvestilo, da dodatna oprema ni podprta?

O: Bliskavico morate na telefon priključiti pravilno. Oglejte si spodnjo sliko.



- V: Kaj označuje diodna lučka?

O: Utripajoča zelena lučka označuje, da se bliskavica polni in je še ne morete uporabljati.

Prižgana zelena lučka označuje, da je bliskavica napolnjena in jo lahko uporabljate.

Utripajoča rdeča lučka označuje, da se je polnjenje bliskavice ustavilo iz varnostnih razlogov, na primer zaradi vlažnega okolja.

Prižgana rdeča lučka označuje, da je baterija skoraj prazna.

Lučka označuje le pripravljenost bliskavice za fotografiranje.

- V: Kakšen je optimalni doseg bliskavice?

O: Bliskavica deluje na razdalji med enim in tremi metri. Optimalni doseg je odvisen od modela telefona.

- V: Kakšen je optimalni doseg lučke za video?

O: Diodna lučka za video deluje na razdalji do pol metra. Optimalni doseg je odvisen od modela telefona.

## 4. Podatki o bateriji

---

Delovanje te naprave omogoča napajanje z 3V litijevo baterijo CR2. Uporaba kakšnih drugih vrst lahko izniči garancijo in možnost zamenjave in je lahko nevarna. Pred odstranjevanjem baterije vedno izključite napravo. Pri vstavljanju baterije upoštevajte ustrezno polariteto.

Baterijo uporabljajte samo za namene, za katere je narejena. Nikoli ne uporabljajte poškodovanih polnilnikov ali baterij.

Baterije ne izpostavljajte kratkemu stiku. Ta lahko nastane, če s kakim kovinskim predmetom (kovancem, sponko, peresom) sklenete pozitivni (+) in negativni (-) pol baterije, na primer takrat, kadar prenašate rezervno baterijo v žepu ali torbici. Kratki stik lahko poškoduje baterijo ali predmet, ki ga je sprožil.

Če puščate baterijo na vročini ali mrazu, npr. v zaprtem avtomobilu poleti ali pozimi, se zmanjšata njena zmogljivost in življenjska doba. Baterijo vedno hranite pri temperaturi med 15° C in 25° C (59° F in 77° F). Če je baterija v napravi vroča ali hladna, naprava morda nekaj časa ne bo delovala, četudi je baterija polna. Delovanje baterije je posebej omejeno pri temperaturah pod lediščem.

Ne mečite izrabljenih baterij v ogenj! Baterije zavržite v skladu z lokalnimi predpisi. Kadar je to mogoče, jih reciklirajte. Ne odvrzite jih v smetnjak za hišne odpadke.

# NEGA IN VZDRŽEVANJE

---

Vaša naprava je vrhunski izdelek tako glede oblike kot izdelave, zato je treba z njo ravnati skrbno. Z upoštevanjem spodnjih predlogov boste lažje zaščitili garancijo svoje naprave.

- Skrbite, da bo naprava vedno suha. Padavine, vlaga in vse tekočine lahko vsebujejo mineralne primesi, ki povzročajo korozijo elektronskih vezij. Če se naprava zmoči, iz nje odstranite baterijo in pustite, da se naprava popolnoma posuši, preden baterijo znova namestite.
- Ne uporabljajte in ne hranite naprave v prašnem ali umazanem okolju. Njeni gibljivi in elektronski deli se lahko poškodujejo.
- Ne hranite naprave na vročini. Visoke temperature lahko skrajšajo življenjsko dobo elektronskih naprav, poškodujejo baterije in deformirajo nekatere vrste plastike.
- Ne hranite naprave na mrazu. Ko se naprava nato segreje na običajno temperaturo, se v njeni notranjosti nabere vlaga, ki lahko poškoduje elektronska vezja.
- Naprave ne poskušajte odpirati kako drugače, kot je opisano v tem priročniku.
- Varujte jo pred padci, udarci in tresljaji. Grobo ravnanje lahko poškoduje notranja elektronska vezja in fine mehanske dele.
- Za čiščenje ne uporabljajte kemikalij, čistil ali močnih detergentov.
- Naprave ne barvajte. Barva lahko zlepi gibljive dele in prepreči pravilno delovanje.

Vsi zgoraj napisani predlogi veljajo enako za napravo in za baterije, polnilnike ali opremo. Če katera koli naprava ne deluje pravilno, jo odnesite v popravilo v najbližji pooblaščen servis.