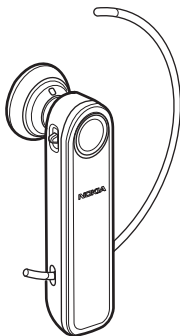


Bluetooth headset Nokia BH-702

Používateľská príručka



9205366
1. vydanie SK

VYHLÁSENIE O ZHODE

NOKIA CORPORATION týmto vyhlasuje, že výrobok HS-100W spĺňa základné požiadavky a všetky príslušné ustanovenia Smernice 1999/5/ES.

Vyhlásenie o zhode - Declaration of Conformity - nájdete na adrese

http://www.nokia.com/phones/declaration_of_conformity/.

CE 0560

© 2007 Nokia. Všetky práva vyhradené.

Kopírovanie, prenášanie, rozširovanie alebo uchovávanie časti alebo celého obsahu tohto dokumentu v akejkoľvek forme bez predchádzajúceho písomného súhlasu spoločnosti Nokia je zakázané.

Nokia a Nokia Connecting People sú registrovanými ochrannými známkami spoločnosti Nokia Corporation. Ostatné názvy produktov a spoločností uvedené v tomto dokumente môžu byť ochrannými značkami alebo obchodnými označeniami ich príslušných vlastníkov.

Bluetooth is a registered trademark of Bluetooth SIG, Inc.

Spoločnosť Nokia uplatňuje politiku kontinuálneho vývoja. Spoločnosť Nokia si vyhradzuje právo meniť a zdokonaľovať ktorýkoľvek z produktov opísaných v tomto dokumente bez predchádzajúceho upozornenia.

Spoločnosť Nokia nie je za žiadnych okolností zodpovedná za stratu údajov alebo príjmov za akokoľvek spôsobené osobitné, náhodné, následné alebo nepriame škody.

Obsah tohto dokumentu sa poskytuje „tak, ako je“. Neposkytujú sa žiadne záruky akéhokoľvek druhu, či už výslovné alebo implikované, súvisiace so správnosťou, spoľahlivosťou alebo obsahom tohto dokumentu vrátane, ale nie výhradne, implikovaných záruk obchodovateľnosti a vhodnosti na určitý účel, okrem záruk, ktoré stanovuje príslušný právny predpis. Spoločnosť Nokia si vyhradzuje právo kedykoľvek tento dokument upraviť alebo ho stiahnuť z obehu bez predchádzajúceho upozornenia.

Dostupnosť produktov sa môže v závislosti od regiónu líšiť. Prosím, informujte sa u najbližšieho predajcu spoločnosti Nokia.

Neautorizované zmeny alebo úpravy tohoto prístroja môžu viesť k strate oprávnenia užívateľa používať tento prístroj.

Regulácia vývozu

Tento prístroj môže obsahovať komodity, technológiu alebo software, na ktoré sa vzťahujú zákony a predpisy o vývoze zo Spojených štátov a iných krajín. Prevody v rozpore so zákonmi sú zakázané.

9205366/ 1. vydanie SK

Obsah

1. Úvod.....	5	3. Základy obsluhy	12
Bezdrôtová technológia		Nasadenie headsetu na ucho.....	12
Bluetooth.....	5	Obsluha hovorov.....	13
2. Začíname	7	Úprava hlasitosti v headsete.....	13
Opis headsetu.....	7	Vypnutie a zapnutie mikrofónu	14
Nabíjačky a batérie.....	7	Prepínanie hovoru medzi	
Nabitie batérie.....	8	headsetom a mobilným	
Zapnutie a vypnutie headsetu.....	9	prístrojom	14
Párovanie headsetu	9	Vymazanie nastavení a reset	14
Odpojenie headsetu	10	4. Informácie o batérii	15
Opätovné pripojenie		Starostlivosť a údržba	16
headsetu.....	10		
Keď niečo nefunguje.....	11		

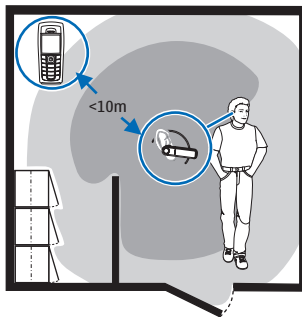
1. Úvod

Bluetooth headset Nokia BH-702 vám umožňuje volať a prijímať hovory aj keď práve cestujete, a obsluhovať svoj mobilný prístroj bez použitia rúk. Headset môžete používať s kompatibilnými prístrojmi, ktoré podporujú bezdrôtovú technológiu Bluetooth.

Skôr ako začnete headset používať, pozorne si prečítajte túto príručku. Prečítajte si aj návod, na používanie svojho mobilného prístroja, v ktorom sa nachádzajú dôležité informácie o bezpečnosti a údržbe. Headset a jeho príslušenstvo uchovávajte mimo dosahu malých detí.

■ Bezdrôtová technológia Bluetooth

Bezdrôtová technológia Bluetooth umožňuje prepájať kompatibilné zariadenia bez použitia káblov. Spojenie cez Bluetooth si nevyžaduje, aby bol mobilný prístroj na dohľad od headsetu, ale maximálna vzdialenosť medzi zariadeniami je 10 metrov (33 stôp). Čím je headset bližšie k mobilnému prístroju, tým je spojenie kvalitnejšie. Optimálny prevádzkový dosah je na obrázku zobrazený ako tmavosivé pole. Veľká vzdialenosť, rôzne prekážky a iné elektronické zariadenia môžu spojenie rušiť (svetlosivé pole).



Ú v o d

Headset vyhovuje špecifikácii Bluetooth 2.0 + EDR a podporuje nasledujúce profily: Headset Profile 1.1 a Hands-Free Profile 1.5. O kompatibilitu iných zariadení s týmto prístrojom sa informujte u príslušných výrobcov.

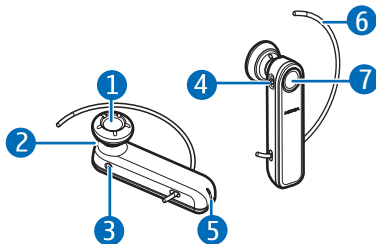
V niektorých oblastiach môžu platiť obmedzenia na používanie technológie Bluetooth. Informujte sa na miestnych úradoch alebo u poskytovateľa služieb.

2. Začínáme

■ Opis headsetu

Headset pozostáva z nasledujúcich súčastí:

- Svetelný indikátor (1)
- Kontrolka (2)
- Zásuvka nabíjačky (3)
- Tlačidlo ovládanie hlasitosti (4)
- Mikrofón (5)
- Strmeň na ucho (6)
- Multifunkčné tlačidlo (7)



Aby ste mohli začať headset používať, musíte nabíť batériu a spárovať ho s kompatibilným prístrojom.

Niektoré súčasti headsetu sú magnetické. Headset môže priťahovať kovové materiály. Neumiestňujte do blízkosti headsetu kreditné karty alebo iné magnetické pamäťové médiá, pretože môže dôjsť k vymazaniu údajov, ktoré sú na nich uložené.

■ Nabíjačky a batérie

Skontrolujte si číslo modelu každej nabíjačky, ktorú chcete použiť s týmto headsetom. Headset je určený na používanie s nabíjačkami AC-3, AC-4 a DC-4.



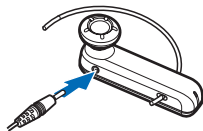
Výstraha: Používajte výlučne batérie a nabíjačky, schválené spoločnosťou Nokia pre tento konkrétny doplnok. Pri použití akýchkoľvek iných typov môžu stratiť platnosť všetky povolenia a záruky a vystavujete sa nebezpečenstvu.

Keď odpájate sieťovú šnúru akéhokoľvek doplnku, uchopte a ťahajte zástrčku, nie šnúru.

■ Nabitie batérie

Headset má vnútornú, nevyberateľnú, nabíjateľnú batériu. Nepokúšajte sa batériu z headsetu vybrať, mohli by ste ho poškodiť.

1. Nabíjačku zapojte do elektrickej zásuvky.
2. Káblík z nabíjačky zapojte do zásuvky pre nabíjačku na headsete. Počas nabíjania svieti svetelný indikátor červeným svetlom. Nabíjanie sa môže začať až po určitej dobe. Ak sa nabíjanie nezačne, odpojte nabíjačku, znova ju zapojte a sledujte, či sa nabíjanie začalo. Úplné nabitie batérie môže trvať do 2 hodín.
3. Keď je batéria úplne nabitá, svetelný indikátor začne svieťiť zeleným svetlom. Odpojte nabíjačku od headsetu a zo sieťovej zásuvky.



Plne nabitá batéria vydrží až 6 hodín hovoru alebo až 160 hodín v pohotovostnom stave. Hovorový a pohotovostný čas však môžu kolísť v závislosti od používaného kompatibilného Bluetooth zariadenia, prevádzkových nastavení, spôsobu používania, ako aj od prostredia.

Keď sa batéria blíži vybitiu, headset v pravidelných intervaloch pípa a kontrolka bliká červeným svetlom.

■ Zapnutie a vypnutie headsetu

Headset zapnete stlačením a pridržaním multifunkčného tlačidla, kým headset nezapípa a nerozsvieti sa svetelný indikátor. Keď sa headset pokúša pripojiť k spárovanému zariadeniu, svetelný indikátor pomaly bliká zeleným svetlom. Keď je headset pripojený k spárovaném zariadeniu a pripravený na použitie, svetelný indikátor pomaly bliká modrým svetlom. Ak headset nebol spárovaný so žiadnym zariadením, automaticky prejde do párovacieho režimu (pozrite si časť Párovanie headsetu, str. 9).

Headset vypnete stlačením a pridržaním multifunkčného tlačidla najmenej na 5 sekúnd, kým sa farba svetelného indikátora nezmení na červenú.

■ Párovanie headsetu

1. Skontrolujte, či je váš mobilný prístroj je zapnutý.
2. Ak chcete headset spárovať a ešte nie je spárovaný so žiadnym zariadením, stačí headset zapnúť. Headset prejde do párovacieho režimu a svetelný indikátor začne rýchlo blikáť modrým svetlom.
Ak chcete headset spárovať a predtým už bol spárovaný s iným zariadením, vypnite headset a stlačte a pridržte multifunkčné tlačidlo, kým svetelný indikátor nezačne rýchlo blikáť modrým svetlom.
3. Aktivujte Bluetooth na mobilnom prístroji a nechajte ho vyhľadať Bluetooth zariadenia. Podrobnosti nájdete v návode na používanie svojho prístroja.
4. Zvoľte headset (Nokia BH-702) v zozname nájdených zariadení.

5. Zadajte prístupový kód **0000**, aby sa headset priradil (spároval) s telefónom a vytvorilo sa spojenie. Pre niektoré mobilné prístroje je po spárovaní potrebné nadviazať spojenie osobitne. Podrobnosti nájdete v návode na používanie svojho. Headset stačí spárovať s vaším mobilným prístrojom iba raz.

Ak bolo párovanie úspešné, headset sa zobrazí v zozname spárovaných Bluetooth zariadení v menu mobilného prístroja.

Odpojenie headsetu

Ak chcete headset odpojiť od svojho mobilného prístroja, headset vypnite, alebo zrušte spojenie cez menu mobilného prístroja.

Pri odpájaní headsetu nemusíte rušiť jeho spárovanie.

Opätovné pripojenie headsetu

Ak chcete headset pripojiť k svojmu mobilnému prístroju, vytvorte spojenie cez Bluetooth menu svojho prístroja, alebo zapnite headset a stlačte a pridržte multifunkčné tlačidlo asi na 2 až 3 sekundy, kým sa nezozve krátke pípnutie.

Na svojom mobile môžete nastaviť, aby sa po zapnutí headsetu spájal s headsetom automaticky. Na prístrojoch Nokia to dosiahnete úpravou nastavení spárovaného zariadenia v menu Bluetooth.

■ Keď niečo nefunguje

Ak sa vám nedarí pripojiť headset k mobilnému prístroju, postupujte takto:

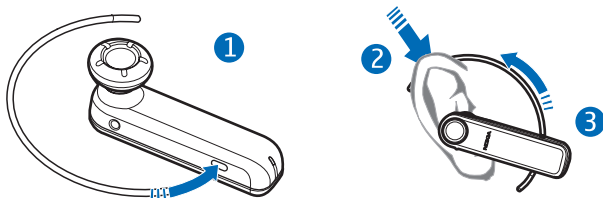
- Skontrolujte, či je headset nabitý, zapnutý a spárovaný s vašim prístrojom.
- Skontrolujte, či je v prístroji aktivovaná funkcia Bluetooth.
- Skontrolujte, či je headset vo vzdialenosti do 10 metrov (33 stôp) od telefónu a či spojeniu medzi headsetom a telefónom nebránia prekážky, napríklad steny, alebo iné elektronické zariadenia.

3. Základy obsluhy

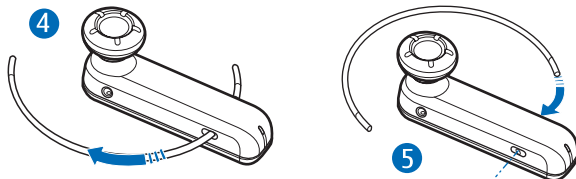
■ Nasadenie headsetu na ucho

Headset je vybavený háčikom ktorý môžete použiť, aby lepšie sedel na uchu.

Ak chcete používať headset s háčikom na pravom uchu, vložte háčik do headsetu (1). Založte si háčik poza ucho (2) a jemne si vtlačte do ucha slúchadlo. Dĺžku háčika nastavíte jeho stlačením alebo povytiahnutím. Natočte headset tak, aby smeroval k vašim ústam (3).



Ak chcete používať headset na ľavom uchu, jemne vytiahnite háčik z headsetu (4) a vložte ho z opačnej strany (5).



■ Obsluha hovorov

Keď chcete volať a máte k mobilnému prístroju pripojený headset, použite mobilný prístroj obvyklým spôsobom. Počas hovoru modrý svetelný indikátor pomaly bliká.

Ak váš prístroj podporuje opakovanú voľbu čísla cez headset, voľbu posledne voleného čísla môžete spustiť vo chvíli, keď nekomunikujete, a to dvoma stlačeniami multifunkčného tlačidla.

Ak váš prístroj podporuje hlasovú voľbu v spojení s headsetom, stlačte a pridržte multifunkčné tlačidlo asi na 2 až 3 sekundy, kým mobil neaktivuje voľbu hlasom, a postupujte podľa návodu na používanie mobilného prístroja. Hlasovú voľbu nemožno použiť počas hovoru.

Keď prichádza volanie, svetelný indikátor rýchlo bliká modrým svetlom a v slúchadle headsetu budete počuť vyzváňanie. Hovor prijmete stlačením multifunkčného tlačidla, alebo môžete použiť tlačidlá mobilného prístroja.

Hovor ukončíte stlačením multifunkčného tlačidla, alebo môžete použiť tlačidlá mobilného prístroja.

■ Úprava hlasitosti v headsete

Potlačením ovládača hlasitosti nahor zvýšite a potlačením nadol znížite hlasitosť počas hovoru; môžete tiež použiť tlačidlá mobilného prístroja. Rýchlu úpravu hlasitosti dosiahnete pŕoláčením a pridržaním tlačidla ovládania hlasitosti v požadovanom smere.

■ Vypnutie a zapnutie mikrofónu

Na vypnutie a zapnutie mikrofónu počas hovoru používajte príslušné funkcie svojho mobilného prístroja.

■ Prepínanie hovoru medzi headsetom a mobilným prístrojom

Ak chcete prepnúť hovor z headsetu na mobilný prístroj alebo naopak, stlačte a pridržte multifunkčné tlačidlo na 2 až 3 sekundy alebo použite príslušnú funkciu mobilného prístroja.

■ Vymazanie nastavení a reset

Ak chcete vymazať všetky nastavenia spárovania headsetu, súčasne stlačte a pridržte multifunkčné tlačidlo a ovládač hlasitosti, kým svetelný indikátor dvakrát nevystrieda červenú, zelenú a modrú farbu. Po vymazaní nastavení prejde headset cca na 5 minút do párovacieho režimu (kontrolka bude rýchlo blikať modrým svetlom).

Ak chcete headset resetovať, pretože prestal fungovať, hoci je nabitý, zapojte do headsetu nabíjačku a súčasne držte stlačené multifunkčné tlačidlo. Headset sa vypne. Ak chcete headset použiť, pripojte ho k svojmu mobilnému prístroju. Pri resete sa nastavenia headsetu nevymažú.

4. Informácie o batérii

Váš prístroj je napájaný nabíjateľnou batériou. Batériu môžete nabiť a vybiť niekoľkokrát, ale nakoniec sa opotrebuje. Nabíjajte batériu iba nabíjačkami, schválenými spoločnosťou Nokia a určenými pre tento prístroj.

Keď nabíjačku nepoužívate, odpojte ju od siete a od prístroja. Nenechávajte plne nabitú batériu zapojenú do nabíjačky, pretože prebíjanie môže skrátiť jej životnosť. Ak úplne nabitú batériu nepoužívate, časom náboj stratí.

Nikdy nepoužívajte nabíjačku, ktorá je poškodená.

Kapacita a životnosť batérie sa zníži, ak prístroj ponecháte na horúcich alebo chladných miestach, napríklad v uzavretom aute v lete alebo v zime. Snažte sa batériu vždy udržiavať v teplote medzi 15 °C a 25 °C (59 °F a 77 °F). Prístroj s horúcou alebo studenou batériou môže dočasne prestať pracovať, a to aj v prípade, že je batéria úplne nabitá. Výkonnosť batérii je zvlášť obmedzená pri teplotách hlboko pod bodom mrazu.

Nevhadzujte nepotrebné batérie do ohňa – mohli by explodovať. Batéria môže vybuchnúť aj pri poškodení. Použité batérie likvidujte v súlade s miestnymi predpismi. Prosíme, recyklujte ich všade, kde to je možné. Neodhadzujte ich do komunálneho odpadu.

Starostlivosť a údržba

Váš prístroj je výrobok so špičkovou konštrukciou a vyhotovením a je treba, aby ste s ním zaobchádzali starostlivo. Nasledujúce odporúčania vám pomôžu dodržať podmienky záruky.

- Uchovávajte prístroj v suchu. Zrážky, vlhkosť a najrôznejšie tekutiny a kondenzáty obsahujú minerály, ktoré spôsobujú koróziu elektronických obvodov. Ak sa váš prístroj zamokrí, nechajte ho dôkladne vyschnúť.
- Nepoužívajte a neuchovávajte prístroj v prašnom a špinavom prostredí. Môže dôjsť k poškodeniu jeho pohyblivých súčastí a elektroniky.
- Neuchovávajte prístroj v horúcom prostredí. Vplyvom vysokej teploty môže dôjsť ku skráteniu životnosti elektronických súčastí, poškodeniu batérií a deformácii či roztaveniu niektorých plastov.
- Neuchovávajte prístroj v chladnom prostredí. Keď sa prístroj zohreje na svoju normálnu teplotu, môže sa v jeho vnútri vytvoriť vlhkosť a poškodiť dosky s elektronickými obvodmi.
- Nepokúšajte sa prístroj otvoriť.
- Nenechajte prístroj spadnúť, neudierajte a netraste ním. Hrubým zaobchádzaním môžete poškodiť vnútorné dosky s obvodmi a jemnú mechaniku.
- Na čistenie prístroja nepoužívajte agresívne chemikálie, čističe obsahujúce rozpúšťadlá, ani silné saponáty.
- Prístroj nefarbite. Farba môže zaniestť pohyblivé časti prístroja a znemožniť jeho správne fungovanie.

Všetky tieto odporúčania sa vzťahujú v rovnakej miere na váš prístroj, batériu, nabíjačku a všetku doplnky. Ak ktorékoľvek z týchto zariadení nepracuje správne, zverte jeho opravu najbližšiemu autorizovanému servisnému stredisku.



Likvidácia

Symbol prečiarknutého kontajnera na odpad na vašom výrobku, dokumentácii alebo obalovom materiáli vás upozorňuje, že v Európskej únii je treba všetky elektrické a elektronické produkty, batérie a akumulátory po uplynutí doby ich životnosti vyviezť na osobitnú skládku. Nevyhadzujte tieto výrobky do netriedeného komunálneho odpadu.

Vráťte takéto produkty do zberu, a predídete tak možnému poškodeniu životného prostredia alebo zdravia ľudí nekontrolovanou likvidáciou odpadu, a zaslúžite sa o udržateľné využívanie materiálnych zdrojov. Informácie o zberných miestach získate od predajcu výrobku, komunálnych úradov, národných združení pre zodpovednosť výrobcov, alebo od miestneho zastúpenia spoločnosti Nokia. Ďalšie informácie nájdete v Eko-deklarácii produktu a v národných sekciách na stránkach www.nokia.com.