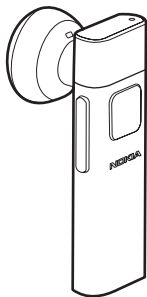


Auricular Bluetooth Nokia BH-804

Guía de usuario



9210506

1ª edición ES

DECLARACIÓN DE CONFORMIDAD

Por el presente documento, NOKIA CORPORATION declara que el producto BH-804 se adapta a los requisitos básicos y a las demás condiciones pertinentes dispuestas en la Directiva 1999/5/CE. Existe una copia de la Declaración de conformidad disponible en la dirección http://www.nokia.com/phones/declaration_of_conformity/.

CE 0984

© 2008 Nokia. Reservados todos los derechos.

Nokia, Nokia Connecting People y el logotipo Nokia Original Accessories son marcas comerciales registradas de Nokia Corporation. El resto de los productos y nombres de compañías aquí mencionados pueden ser marcas comerciales o registradas de sus respectivos propietarios.

Queda prohibida la reproducción, transferencia, distribución o almacenamiento de todo o parte del contenido de este documento bajo cualquier forma sin el consentimiento previo y por escrito de Nokia.

Bluetooth is a registered trademark of Bluetooth SIG, Inc.

Nokia opera con una política de desarrollo continuo y se reserva el derecho a realizar modificaciones y mejoras en cualquiera de los productos descritos en este documento sin previo aviso.

En la máxima medida permitida por la legislación aplicable, Nokia no se responsabilizará bajo ninguna circunstancia de la pérdida de datos o ingresos ni de ningún daño especial, incidental, consecuente o indirecto, independientemente de cuál sea su causa.

El contenido del presente documento se suministra tal cual. Salvo que así lo exija la ley aplicable, no se ofrece ningún tipo de garantía, expresa o implícita, incluida, pero sin limitarse a, la garantía implícita de comerciabilidad y adecuación a un fin particular con respecto a la exactitud, fiabilidad y el contenido de este documento. Nokia se reserva el derecho de revisar o retirar este documento en cualquier momento sin previo aviso.

La disponibilidad de productos concretos puede variar de una región a otra. Consulte con su proveedor de Nokia para más información.

Controles de exportación

Este producto puede contener componentes, tecnología o software con arreglo a las normativas y a la legislación de EE. UU. y de otros países. Se prohíben las desviaciones de las leyes.

9210506 / 1ª edición ES

Índice

1. Introducción	5	Uso del auricular con la correa	14
Tecnología inalámbrica Bluetooth	5	Llamadas.....	14
2. Inicio	7	Ajuste del volumen.....	15
Teclas y piezas	7	Transferencia de una llamada del auricular al dispositivo móvil.....	15
Cargadores	8	Eliminación de los ajustes o reinicio	16
Carga de la batería	8	4. Información sobre la batería	17
Encendido y apagado del auricular...	9	Cuidado y mantenimiento.....	19
Vinculación del auricular.....	10		
Desconexión del auricular.....	11		
Reconexión del auricular.....	11		
Resolución de problemas	12		
3. Uso básico	13		
Colocación del auricular en la oreja	13		

1. Introducción

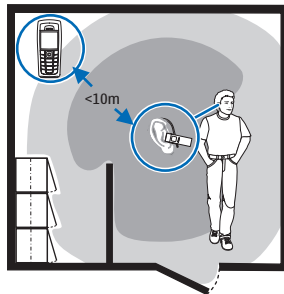
El Auricular Bluetooth Nokia BH-804 le permite hacer y contestar llamadas mientras viaja. Puede utilizar el auricular con dispositivos compatibles que admitan la tecnología inalámbrica Bluetooth.

Lea detenidamente esta guía de usuario antes de utilizar el auricular. Además, lea la guía de usuario del dispositivo móvil que conecte al auricular. Para obtener más información, visite www.nokia.com/support o la página web de Nokia de su país.

Este producto puede contener piezas pequeñas. Manténgalas fuera del alcance de los niños.

■ Tecnología inalámbrica Bluetooth

La tecnología inalámbrica Bluetooth le permite conectarse a dispositivos compatibles sin cables. No es necesario que el auricular y el otro dispositivo estén uno enfrente del otro, pero la distancia máxima entre ambos debe ser inferior a 10 metros. Cuanto más cerca estén el auricular y el otro dispositivo, mejor será su rendimiento. La distancia de funcionamiento óptima se muestra en gris oscuro en la ilustración. La conexión



Introducción

está sujeta a interferencias debidas a la distancia y a obstáculos (se muestra en gris claro) o a otros dispositivos electrónicos.

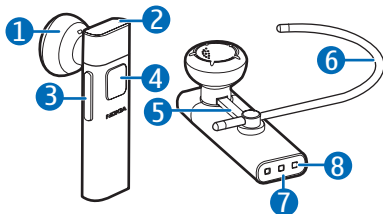
El auricular es compatible con la Especificación Bluetooth 2.0 + EDR que admite Headset Profile 1.1. y Handsfree Profile 1.5. Compruebe con sus respectivos fabricantes la compatibilidad de otros dispositivos con este equipo.

2. Inicio

■ Teclas y piezas

El auricular consta de las siguientes piezas:

1. Audifono
2. Indicador luminoso
3. Teclas de volumen
4. Tecla multifunción
5. Soporte del gancho de sujeción a la oreja
6. Gancho de sujeción a la oreja
7. Micrófono
8. Contactos de carga



Antes de usar el auricular, es preciso cargar la batería y vincular un dispositivo compatible al auricular.

Algunas piezas del auricular, el soporte de sobremesa y el adaptador del cargador son magnéticas. Estos dispositivos pueden atraer materiales metálicos. No coloque tarjetas de crédito ni otros medios de almacenamiento magnéticos cerca de estos dispositivos, ya que la información guardada en éstos podría borrarse.

■ Cargadores

El dispositivo está diseñado para ser utilizado con la alimentación proporcionada por los cargadores AC-6 y DC-6.



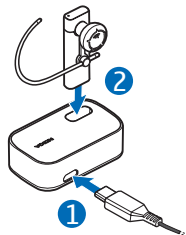
Aviso: Utilice únicamente cargadores aprobados por Nokia para este accesorio en concreto. El uso de cualquier otro tipo puede anular toda aprobación o garantía, y puede resultar peligroso.

Cuando desconecte el cable de alimentación de cualquier equipamiento, sujete el enchufe y tire de éste, no del cable.

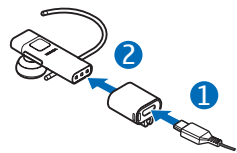
■ Carga de la batería

Antes de cargar la batería, consulte "Información sobre la batería", en la pág. 17.

1. Conecte el cargador a una toma de pared.
2. Para cargar el auricular en el soporte de sobremesa (si se incluye con el auricular), conecte el cable del cargador al conector del cargador situado en el lateral del soporte (1) e introduzca el extremo inferior del auricular en la ranura del soporte (2). El auricular se apagará.



Para cargar el auricular con el adaptador del cargador (si se incluye con el auricular), conecte el cable del cargador al conector del cargador que hay en el adaptador (1) e introduzca el extremo inferior del auricular en el adaptador (2). El auricular se apagará.





Recomendación: Para que el cable del cargador quede perfectamente sujeto al adaptador, presiónelo hasta que note que entra bien en la ranura del adaptador.

El indicador luminoso rojo se ilumina durante la carga. La carga completa de la batería puede tardar hasta 1 hora con el cargador AC-6 o el DC-6.

3. Cuando la batería se ha cargado por completo, el indicador se ilumina en color verde. Extraiga el auricular del soporte de sobremesa o quite el adaptador.
4. Desconecte el cargador de la toma de corriente.

La batería sólo se puede cargar por el puerto USB de un ordenador compatible con el cable de conectividad de Nokia CA-101 (se vende por separado). Conecte un extremo del cable al soporte de sobremesa o al adaptador del cargador, y el otro extremo al puerto USB del ordenador.

La batería cargada por completo tiene una duración de hasta 4 horas de tiempo de conversación y hasta 150 horas en espera.

Cuando la batería está descargada, el auricular emite un pitido cada minuto y el indicador luminoso rojo parpadea.

■ Encendido y apagado del auricular

Para encenderlo, mantenga pulsada la tecla multifunción durante unos 2 segundos. El auricular emite un pitido y se enciende el indicador luminoso en verde. En primer lugar, el auricular prueba a conectarse al último dispositivo móvil utilizado y, si no lo logra, intenta conectarse con alguno de los otros dispositivos vinculados. Cuando el auricular está

conectado al dispositivo y está listo para usarse, el indicador luminoso azul parpadea lentamente. En caso de que el auricular no se haya vinculado al dispositivo, entrará automáticamente en el modo de vinculación (consulte "Vinculación del auricular", en la pág. 10).

Para apagarlo, mantenga pulsada la tecla multifunción durante unos 4 segundos. El auricular emite un pitido y el indicador luminoso rojo parpadea brevemente. Si el auricular no se conecta a un dispositivo en 30 minutos, se apaga automáticamente.

■ Vinculación del auricular

1. Asegúrese de que el dispositivo móvil está encendido y el auricular está apagado.
2. Para vincular el auricular si no se ha vinculado previamente con un dispositivo, encienda el auricular. El auricular entrará en modo de vinculación y el indicador luminoso azul empezará a parpadear rápidamente.

Para vincular el auricular si se ha vinculado previamente con otro dispositivo, compruebe que el auricular está apagado y mantenga pulsada la tecla multifunción (durante unos 4 segundos) hasta que el indicador luminoso azul empiece a parpadear rápidamente.

3. Active la función Bluetooth del dispositivo y configúrelo para que busque dispositivos Bluetooth. Para obtener más información, consulte la guía de usuario del dispositivo.
4. Seleccione el auricular (Nokia BH-804) en la lista de dispositivos encontrados.

5. Introduzca el código de acceso **0000** para vincular y conectar el auricular con el dispositivo si éste se lo pide. Puede que en algunos dispositivos sea necesario realizar la conexión por separado una vez hecha la vinculación. Para obtener más información, consulte la guía de usuario del dispositivo.

Si la vinculación se realiza correctamente, el auricular aparecerá en el menú del dispositivo móvil en el que podrá ver los dispositivos Bluetooth vinculados en ese momento.

Cuando el auricular está conectado al dispositivo y está listo para usarse, el indicador luminoso azul parpadea lentamente.

Desconexión del auricular

Para desconectar el auricular del dispositivo móvil, apague el auricular o desconéctelo en el menú Bluetooth del dispositivo.

No es necesario eliminar la vinculación con el auricular para desconectarlo.

Reconexión del auricular

Si desconecta el auricular del dispositivo móvil, puede volver a conectarlo al dispositivo sin tener que apagar y encender de nuevo el auricular. Mantenga pulsada la tecla multifunción durante unos 2 segundos, o realice la conexión desde el menú Bluetooth del dispositivo.

Es posible que pueda configurar el dispositivo móvil para que el auricular se conecte a él de forma automática. Para ello, en los dispositivos Nokia debe cambiar los ajustes de los dispositivos vinculados en el menú Bluetooth.

■ Resolución de problemas

Si no puede conectar el auricular al dispositivo móvil, compruebe lo siguiente:

- El auricular está cargado, encendido y vinculado con el dispositivo.
- La función Bluetooth se encuentra activada en el dispositivo.
- El auricular está a menos de 10 metros del dispositivo y no hay obstáculos entre el auricular y el dispositivo, como muros u otros dispositivos electrónicos.

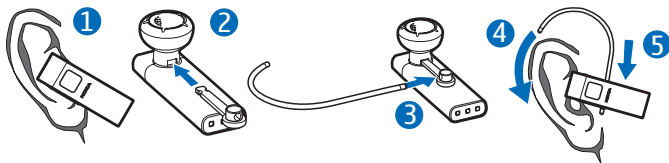
3. Uso básico

■ Colocación del auricular en la oreja

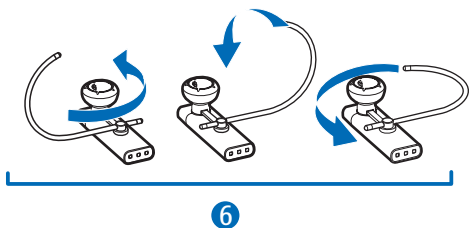
El auricular viene acompañado de un gancho que se puede utilizar para que quede mejor sujeto a la oreja.

Si desea utilizar el auricular sin el gancho, coloque el audífono con cuidado en el oído (1) y oriente el auricular hacia a la boca.

Para usar el auricular con el gancho de sujeción, inserte el soporte del gancho en la ranura que hay en la base del audífono (2) y luego introduzca el gancho en el orificio del soporte (3). Si desea colocarse el auricular en la oreja derecha, gire el gancho de manera que el bucle quede a la derecha del logotipo de Nokia. Deslice el gancho por encima de la oreja (4) y empuje o tire de éste para ajustar la longitud. Introduzca el audífono en el oído suavemente y oriente el auricular hacia la boca (5).



Si desea colocarse el auricular en la oreja izquierda, gire el gancho de manera que el bucle quede a la izquierda del logotipo de Nokia (6).



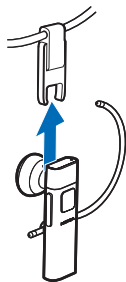
Para quitar el gancho, tire suavemente de éste para sacarlo del auricular.

■ Uso del auricular con la correa

Es posible que el auricular se suministre con una correa de transporte. Utilice la correa para llevar el auricular alrededor del cuello.

Para sujetar la correa al auricular, insértelo en el enganche que hay en la parte inferior de la correa.

Para quitar la correa, tire del auricular hasta sacarlo del enganche.



■ Llamadas

Para realizar una llamada, utilice el dispositivo móvil de forma normal cuando el auricular esté conectado a éste. El indicador luminoso azul parpadea durante la llamada.

Para volver a marcar el último número al que ha llamado (si su dispositivo móvil admite esta función con el auricular), cuando no haya ninguna llamada en curso, pulse la tecla multifunción dos veces.

Para activar la marcación por voz (si su dispositivo móvil admite esta función con el auricular), cuando no haya ninguna llamada en curso, mantenga pulsada la tecla multifunción durante unos 2 segundos, hasta que el dispositivo móvil empiece a realizar la marcación por voz, y siga los pasos descritos en la guía de usuario del dispositivo.

Cuando reciba una llamada, el indicador luminoso azul parpadeará rápidamente y oirá una señal de llamada a través del auricular. Para responder a la llamada, pulse la tecla multifunción o use las teclas del dispositivo móvil. Para rechazar la llamada, pulse la tecla multifunción dos veces o use las teclas del dispositivo móvil.

Para finalizar una llamada, pulse la tecla multifunción o use las teclas del dispositivo móvil.

■ Ajuste del volumen

Para ajustar el volumen del auricular, pulse una de las teclas de volumen.

■ Transferencia de una llamada del auricular al dispositivo móvil

Para pasar una llamada del auricular al dispositivo conectado, mantenga pulsada la tecla multifunción durante aproximadamente 4 segundos (el auricular se apaga), o use las teclas del dispositivo.

Para volver a pasar la llamada al auricular, enciéndalo (y conéctelo al dispositivo vinculado) o mantenga pulsada la tecla multifunción durante unos 2 segundos (cuando el auricular está encendido).

■ Eliminación de los ajustes o reinicio

Para borrar todos los ajustes de vinculación del auricular, apáguelo y mantenga pulsada la tecla multifunción (durante unos 8 segundos) hasta que los indicadores luminosos rojo, verde y azul empiecen a parpadear alternativamente. Una vez borrados los ajustes, el auricular entrará en el modo de vinculación.

Para reiniciar el auricular si deja de funcionar, aunque esté cargado, conéctelo a un cargador que esté enchufado a la corriente (consulte "Carga de la batería", en la pág. 8). El reinicio no elimina los ajustes de vinculación.

4. Información sobre la batería

Este dispositivo posee una batería interna recargable y no extraíble. No intente extraer la batería del dispositivo, ya que corre el riesgo de dañarlo. La batería se puede cargar y descargar numerosas veces, pero con el tiempo se gastará. Recargue la batería únicamente con cargadores aprobados por Nokia para este dispositivo. El uso de un cargador no aprobado puede suponer riesgos de incendios, explosiones, fugas u otros peligros.

Si utiliza la batería por primera vez o si la batería no se ha utilizado durante un período de tiempo prolongado, puede que necesite conectar el cargador y posteriormente, desconectarlo y volverlo a conectar para iniciar la carga de la batería. Si la batería está totalmente descargada, puede que pasen algunos minutos hasta que se encienda el indicador luminoso.

Desconecte el cargador del enchufe eléctrico y del dispositivo cuando no esté en uso. Cuando la batería esté completamente cargada retírela del cargador, ya que una sobrecarga puede acortar su duración. Si no se utiliza una batería que está totalmente cargada, ésta pierde su carga por sí sola transcurrido un tiempo.

Procure mantenerla siempre entre 15° C y 25° C (59° F y 77° F). Las temperaturas extremas reducen la capacidad y la duración de la batería. Un dispositivo con la batería demasiado fría o caliente puede no funcionar temporalmente. El rendimiento de la batería se ve particularmente limitado con temperaturas inferiores al punto de congelación.

No deseche las baterías tirándolas al fuego, ya que podrían explotar. Las baterías también pueden explotar si están dañadas.

No utilice nunca ningún cargador si está dañado.



Importante: Los tiempos de conversación y espera de la batería sólo son aproximados y dependen de las condiciones de la red, las funciones utilizadas, el estado y la edad de la batería, las temperaturas a las que está expuesta y muchos otros factores. La cantidad de tiempo que se utiliza el dispositivo para hacer llamadas afectará a su tiempo de espera. Asimismo, la cantidad de tiempo durante el cual el dispositivo permanezca encendido y en modo de espera afectará a su tiempo de conversación.

Cuidado y mantenimiento

Este dispositivo es un producto de diseño y fabricación excelentes, y debe tratarse con cuidado. Las sugerencias siguientes le ayudarán a proteger la cobertura de su garantía.

- Mantenga el dispositivo seco. La lluvia, la humedad y los líquidos contienen minerales que pueden oxidar los circuitos electrónicos. Si el dispositivo se moja, espere a que se seque por completo.
- No utilice ni guarde el dispositivo en lugares sucios o polvorientos. Las piezas móviles y los componentes electrónicos podrían dañarse.
- No guarde el dispositivo en lugares calientes. Las altas temperaturas pueden reducir la duración de los dispositivos electrónicos, dañar las baterías y deformar o derretir algunos plásticos.
- No guarde el dispositivo en lugares fríos. Cuando el dispositivo recupera su temperatura normal, puede formarse humedad en su interior, lo cual puede dañar las placas de los circuitos electrónicos.
- No intente abrir el dispositivo.
- No deje caer, golpee ni mueva bruscamente el dispositivo. Si lo manipula bruscamente, pueden romperse las placas de circuitos internos y las piezas mecánicas más sensibles.
- No utilice productos químicos perjudiciales, disolventes ni detergentes fuertes para limpiar el dispositivo.
- No pinte el dispositivo. La pintura puede obstruir las piezas móviles e impedir un funcionamiento correcto.

Estas recomendaciones se aplican de igual forma al dispositivo, al cargador y cualquier equipamiento. Si algún dispositivo no funciona correctamente, llévelo al distribuidor autorizado más cercano.



Eliminación

El contenedor con ruedas tachado en el producto, la documentación o el paquete de ventas significa que todos los productos electrónicos y eléctricos, las baterías y los acumuladores deben ser objeto de recogida por separado al finalizar su ciclo de vida. Este requisito se aplica a la Unión Europea y a aquellos lugares donde están disponibles sistemas de recogida por separado. No se deshaga de estos productos como basura municipal sin clasificar.

Al devolver los productos para que se recojan, contribuye a evitar el desecho de residuos incontrolado y a la reutilización de los recursos materiales. Para obtener información más detallada, consulte con el distribuidor, las autoridades locales, las empresas de gestión de residuos o su representante local de Nokia. Para acceder a la declaración de producto respetuoso u obtener más instrucciones sobre cómo devolver productos obsoletos, visite la información específica para su país en www.nokia.com.