

Nokia Bluetooth austiņa BH-800

Lietotāja rokasgrāmata



9246977
2. izdevums

PAZIŅOJUMS PAR ATBILSTĪBU

Mēs, sabiedrība ar ierobežotu atbildību NOKIA CORPORATION, ar pilnu atbildību paziņojam, ka produkts HS-24W atbilst Eiropas Padomes direktīvas 1999/5/EK prasībām. Paziņojums par atbilstību atrodams Web vietā http://www.nokia.com/phones/declaration_of_conformity/.

CE 0560



Pārsvītrotas atkritumu urnas simbols norāda, ka Eiropas Savienībā šis izstrādājums pēc ekspluatācijas laika beigām ir jāsavāc atsevišķi. Neatbrīvojieties no šiem izstrādājumiem kā nešķirotiem sadzīves atkritumiem. Plašāku informāciju skatiet deklarācijā par vides aizsardzību (Eco-Declaration), savukārt informācija par katru valsti atrodama www.nokia.com.

Autortiesības © 2006 Nokia. Visas tiesības aizsargatas.

Šī dokumenta saturs daļēji vai pilnīga pavairošana, pārvietošana, izplatīšana vai uzglabāšana jebkurā veidā bez Nokia rakstiskas atļaujas ir aizliegta.

"Nokia" un "Nokia Connecting People" ir "Nokia Corporation" reģistrētas preču zīmes. Citi šeit minētie ražojumu un uzņēmumu nosaukumi ir to īpašnieku preču zīmes vai nosaukumi.

Bluetooth is a registered trademark of Bluetooth SIG, Inc.

"Nokia" īsteno nepārtrauktas attīstības politiku. "Nokia" patur tiesības bez iepriekšēja brīdinājuma veikt izmaiņas un uzlabojumus jebkuram no šajā dokumentā aprakstītajiem ražojumiem.

Nekādos apstākļos Nokia nenes atbildību par datu un ienākumu zaudējumiem, kā arī par atrunātiem, nejausiem, izrietošiem un netiešiem jebkura veida kaitējumiem.

Šī dokumenta saturs tiek pasniegts tāds, "kāds tas ir". Izņemot spēkā esošajos normatīvajos aktos noteiktos gadījumus, netiek sniegtas nekāda veida garantijas, nedz izteiktas, nedz domātas, ieskaitot, bet ne tikai domātās kvalitātes vai derīguma garantijas attiecībā uz šī dokumenta saturu, pareizību vai ticamību. "Nokia" patur tiesības jebkurā laikā bez iepriekšēja brīdinājuma pārstrādāt vai anulēt šo dokumentu.

Atsevišķu piederumu pieejamība var būt atkarīga no reģiona. Lūdzu, griezieties pie tuvākā Nokia tirgotāja.

Nesankcionētas izmaiņas šajā ierīcē vai tās pārveidojumi var anulēt lietotāja tiesības lietot šo ierīci.

Eksportēšanas noteikumi

Šī ierīce var ietvert detaļas, tehnoloģijas vai programmatūru, kuru eksportēšanu regulē ASV un citu valstu eksporta likumi un noteikumi. Pretlikumīga rīcība ir aizliegta.

9246977/2. izdevums

Saturs

1. Ievads.....	5	3. Lietošana	12
Bezvadu tehnoloģija Bluetooth	5	Austiņas novietošana uz auss.....	12
2. Darba sākšana.....	7	Austiņas lietošana	
Pārskats.....	7	kopa ar siksninu.....	13
Lādētāji un akumulatori.....	8	Austiņas glabāšana maciņā.....	14
Akumulatora uzlādēšana	8	Darbības ar zvaniem.....	14
Austiņas ieslēgšana		Austiņas skaļuma regulēšana	15
vai izslēgšana	9	Mikrofona ieslēgšana	
Austiņas savienošana		vai izslēgšana	15
pārī ar saderīgu tālruni.....	9	Sarunas pārslēgšana no	
Austiņas atvienošana		tālruņa uz austiņu un pretēji.....	15
no tālruņa	10	Austiņas lietošana	
Pārī savienotas austiņas		ar vairākiem tālruņiem	15
atkārtota savienošana		Uzstādījumu dzēšana	16
ar tālruni	10	4. Informācija	
Problēmu novēršana.....	11	par akumulatoriem.....	17
		Apkope un glabāšana	18

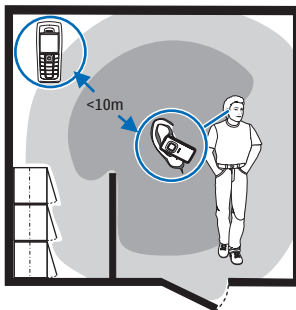
1. Ievads

Nokia Bluetooth austiņa BH-800 ļauj brīvi veikt un saņemt zvanus, esot ceļā vai birojā. Pievienojiet tālrunim saderīgas austiņas, kas atbalsta bezvadu tehnoloģiju Bluetooth.

Pirms sākat lietot austiņu, uzmanīgi izlasiet šo lietotāja rokasgrāmatu. Izlasiet arī tālruņa lietotāja rokasgrāmatu, kurā ir sniegta svarīga informācija par drošību un apkopi. Glabājiet austiņu un tās piederumus maziem bērniem nepieejamā vietā.

■ Bezvadu tehnoloģija Bluetooth

Bezvadu tehnoloģija Bluetooth ļauj bez kabeļiem savienot saderīgas ierīces. Bluetooth savienojuma izveidei nav nepieciešams, lai tālrunis un austiņa atrastos redzamības zonā, tomēr maksimālais pieļaujamais attālums starp abām ierīcēm ir 10 metri (30 pēdas). Jo tuvāk tālrunis un austiņa atrodas, jo labāka ir savienojuma kvalitāte. Optimālais darbības rādiuss attēlā ir iekrāsots tumši pelēkā krāsā. Savienojumu var traucēt attālums un šķēršļi (šis laukums iekrāsots gaiši pelēks), kā arī citas elektroniskas ierīces.



Ievads

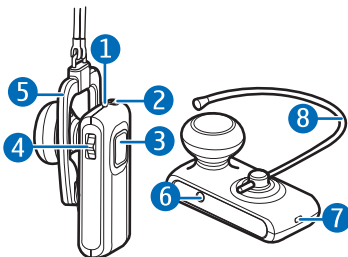
Austiņa atbilst Bluetooth specifikācijai 2.0 + EDR, kas nodrošina šādu profilu izmantošanu: austiņu profils 1.1 un brīvroku profils 1.5. Informāciju par citu ierīču saderību ar šo ierīci saņemsit no to ražotājiem. Atsevišķās vietās, iespējams, pastāv tehnoloģijas Bluetooth lietošanas ierobežojumi. Noskaidrojiet to vietējās iestādēs vai pie pakalpojumu sniedzēja.

2. Darba sākšana

■ Pārskats

Austiņai ir šādas sastāvdaļas:

- Indikators (1)
- Ieslēgšanas/izslēgšanas taustiņš (2)
- Atbildes/beigšanas taustiņš (3)
- Skaļuma regulēšanas taustiņš (4)
- Siksnīgas stiprinājums (5)
- Lādētāja kontaktligzda (6)
- Mikrofons (7)
- Auss cilpa (8)



Pirms sākat lietot austiņu, ir jāuzlādē akumulators un austiņa ir jāsavieno pāri ar saderīgu tālruni.



Piezīme. Atsevišķas austiņas detaļas ir magnētiskas. Austiņa var pievilkt metāliskus priekšmetus. Nenovietojiet austiņas tuvumā kredītkartes vai citus magnētiskos datu nesējus, jo ir iespējama tajos saglabātās informācijas izdzēšana.

■ Lādētāji un akumulatori

Pirms šai austiņai pievienojat kādu lādētāju, pārbaudiet tā modeļa numuru.

Šī austiņa ir paredzēta lietošanai ar lādētāju AC-3, AC-4 vai DC-4.



Uzmanību! Lietojiet tikai tādus akumulatorus un lādētājus, kurus korporācija Nokia ir apstiprinājusi lietošanai kopā ar šo papildierīci. Izmantojot cita veida akumulatorus, lādētājus un papildierīces, atļaujas vai garantijas var zaudēt spēku, kā arī tas var būt bīstami.

Informāciju par apstiprinātajām papildierīcēm lūdziet vietējam izplatītājam.

Atvienojot papildierīces strāvas kabeli, satveriet un velciet kontaktdakšu, nevis kabeli.

■ Akumulatora uzlādēšana

Šai ierīcei ir iekšējs, nenoņemams, uzlādējams akumulators.

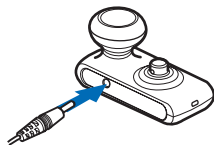
Nemēģiniet izņemt akumulatoru no ierīces, jo tas var sabojāt ierīci.

1. Pievienojiet lādētāja kabeli austiņai.

2. Savienojiet lādētāju ar kontaktligzdu.

Uzlādes laikā deg sarkans indikators. Uzlāde var tikt sākta pēc brīža. Ja uzlāde nesākas, atvienojiet lādētāju, pievienojiet to no jauna un mēģiniet vēlreiz. Pilnīga akumulatora uzlāde var ilgt līdz 2 stundām.

Pārliecinieties, vai neesat nejauši pievienojis auss cilpu lādētāja savienojām.



3. Kad akumulators ir pilnībā uzlādēts, sarkanais indikators nodziest. Atvienojiet lādētāju no kontaktligzdas un austiņas.

Pilnībā uzlādētam akumulatoram jaudas pietiek līdz 6 stundām sarunu laikā un līdz 160 stundām gaidīšanas režīmā. Tomēr sarunu un gaidīšanas laiks var atšķirties, lietojot austiņu kopā ar dažādiem mobilajiem tālruniem, izstrādājumiem, kas lieto Bluetooth savienojumu, kā arī lietošanas uzstādījumiem, lietošanas veida un vides.

Ja akumulatoram sāk pietrūkt jaudas, austiņa iepīkstas un sāk mirgot sarkans indikators.

■ Austiņas ieslēgšana vai izslēgšana

Lai ieslēgtu, nospiediet un turiet ieslēgšanas/izslēgšanas taustiņu. Austiņa iepīkstas, un uz īsu brīdi iedegas zaļš indikators. Kad austiņa ir savienota pārī ar tālruni un gatava lietošanai, lēnām mirgo zils indikators. Ja austiņa nav savienota ar tālruni, lēnām mirgo zaļais indikators.

Lai izslēgtu, nospiediet un turiet ieslēgšanas/izslēgšanas taustiņu. Austiņa iepīkstas, un uz īsu brīdi iedegas sarkans indikators.

■ Austiņas savienošana pārī ar saderīgu tālruni

1. Ieslēdziet tālruni un austiņu.
2. Tālrunī aktivizējiet Bluetooth funkciju un Bluetooth ierīču meklēšanu. Norādījumus skatiet tālruņa lietotāja rokasgrāmatā.
3. Atrasto ierīču sarakstā izvēlieties austiņu Nokia BH-800.

4. Ievadiet piekļuves kodu **0000**, lai izveidotu pāra savienojumu un savienotu austiņu ar tālruni. Dažos tālruņos savienojums ir jāveido atsevišķi pēc savienošanas pāri. Plašāku informāciju skatiet tālruņa lietotāja rokasgrāmatā. Austiņa ar tālruni ir jāsavieno pāri tikai vienreiz.
5. Izveidojot pāra savienojumu, austiņa iepikstas un tiek parādīta tālruņa izvēlnē, kurā redzamas tās Bluetooth ierīces, kuras pašlaik ir savienotas pāri ar tālruni.

Austiņas atvienošana no tālruņa

Lai atvienotu austiņu no tālruņa (piem., lai savienotu tālruni ar citu Bluetooth ierīci), veiciet kādu no šīm darbībām:

- Izslēdziet austiņu.
- Atvienojiet austiņu tālruņa Bluetooth izvēlnē.
- Attāliniet austiņu no tālruņa vairāk par 10 metriem (30 pēdām).

Lai atvienotu austiņu, tās savienojums pāri nav jāizdzēš.

Pārī savienotas austiņas atkārtota savienošana ar tālruni

Lai austiņu pievienotu tālrunim, ieslēdziet austiņu, izveidojiet savienojumu tālruņa Bluetooth izvēlnē vai nospiediet un turiet atbildes/beigšanas taustiņu.

Varat uzstādīt, lai tālrunis automātiski savienojas ar austiņu, kad tā tiek ieslēgta. Lai to uzstādītu Nokia tālruņiem, izmainiet pārī savienotās ierīces uzstādījumus Bluetooth izvēlnē.

■ Problēmu novēršana

Ja nevarat izveidot austiņas un tālruņa savienojumu, rīkojieties šādi:

- Pārlicinieties, vai austiņa ir uzlādēta, ieslēgta, savienota pārī ar tālruni un ir izveidots savienojums ar tālruni.
- Pārlicinieties, vai tālrunī ir aktivizēta Bluetooth funkcija.
- Pārbaudiet, vai austiņa atrodas ne vairāk kā 10 metru (30 pēdu) attālumā no tālruņa un starp abām ierīcēm nav nekādu šķēršļu, piem., sienu vai citu elektronisko ierīču.
- Ja austiņa pārstāj darboties, kaut arī ir pilnībā uzlādēta, atjaunojiet tās sākotnējos uzstādījumus, īsi nospiežot ieslēgšanas/izslēgšanas taustiņu un skaļuma regulēšanas taustiņa vidusdaļu laikā, kad austiņa ir pievienota lādētājam. Šī uzstādījumu atjaunošana nedzēs jūsu uzstādījumus (piem., pāra savienojuma uzstādījumus).

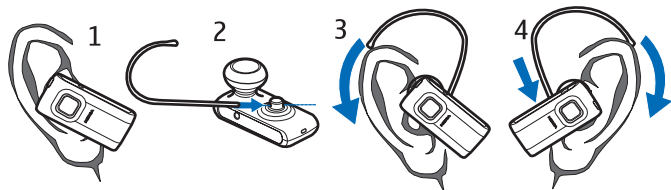
3. Lietošana

■ Austiņas novietošana uz auss

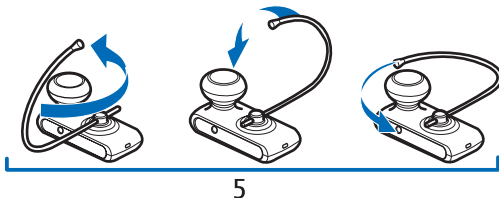
Austiņai ir auss cilpa, kuru var izmantot austiņas nostiprināšanai uz auss.

Lai lietotu austiņu bez auss cilpas, ievietojiet austiņu ausī (1) un pavērsiet austiņu mutes virzienā.

Lai lietotu austiņu ar auss cilpu, ievietojiet auss cilpu mazajā atverē austiņas aizmugurē (2). Ja austiņu nēsāsīt uz labās auss, pagrieziet auss cilpu, lai tā atrastos pa labi no uzraksta "Nokia". Pārvelciet auss cilpu pāri ausij (3) un noregulējiet cilpas garumu (4). Uzstādiet austiņu, lai tā būtu vērsta mutes virzienā.



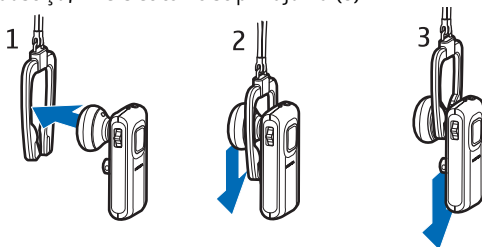
Ja austiņu nēsāsīt uz kreisās auss, pagrieziet auss cilpu, lai tā atrastos pa kreisi no uzraksta "Nokia" (5).



Lai atvienotu auss cilpu (piem., tīrot), uzmanīgi izvelciet to no austiņas.

■ Austiņas lietošana kopa ar siksninu

Austiņu var nēsāt, pakārtu kaklā. Kad austiņa nav ievietota ausī, to var nēsāt, pakārtu kaklā. Lai austiņu piestiprinātu siksnīgai, ievietojiet austiņu stiprinājumā (1) un viegli bīdiet uz leju (2), lai tā nostātos savā vietā. Lai atvienotu austiņu, izvelciet to no stiprinājuma (3).



■ Austiņas glabāšana maciņā

Laikā, kad austiņu nelietojat, glabājiet to kopā ar siksnīgu tam paredzētajā maciņā — tā austiņa nesaskrāpēsies.

Maciņam ir divi nodalījumi. Vienā nodalījumā glabājiet austiņu, bet otrā — siksnīgu.

■ Darbības ar zvaniem

Kad austiņa ir savienota ar tālruni, zvaniem, lietojot tālruni kā parasti. Zvana laikā lēnām mirgo zilais indikators.

Ja tālrunis nodrošina numura atkārtošānu ar šo ierīci, laikā, kad nenotiek saruna, divreiz īsi nospiediet atbildes/beigšanas taustiņu.

Ja tālrunis ar šo ierīci nodrošina numura izsaukšanu ar balsi, laikā, kad nenotiek saruna, nospiediet un turiet atbildes/beigšanas taustiņu un rīkojieties atbilstoši tālruņa lietotāja rokasgrāmatā sniegtajiem norādījumiem.

Saņēmot zvanu, ātri mirgo zilais indikators un austiņā ir dzirdams zvana signāls. Lai atbildētu uz zvanu, nospiediet atbildes/beigšanas taustiņu vai izmantojiet tālruņa taustiņus. Ja tālrunī ir ieslēgta automātiskās atbildes funkcija, tālrunis automātiski atbild uz ienākošo zvanu pēc viena zvana signāla.

Lai atteiktu ienākošu zvanu, divreiz īsi nospiediet atbildes/beigšanas taustiņu vai izmantojiet tālruņa taustiņus.

Lai pārtrauktu sarunu, nospiediet atbildes/beigšanas taustiņu vai izmantojiet tālruņa taustiņus.

■ Austiņas skaļuma regulēšana

Nospiediet skaļuma regulēšanas taustiņu uz augšu vai uz leju, lai palielinātu vai samazinātu skaļumu sarunas laikā. Lai ātri regulētu skaļumu, nospiediet skaļuma regulēšanas taustiņu vajadzīgajā virzienā un turiet to.

■ Mikrofona ieslēgšana vai izslēgšana

Lai sarunas laikā ieslēgtu vai izslēgtu mikrofону, īsi nospiediet skaļuma regulēšanas taustiņa vidusdaļu. Atskan garš signāls, un austiņa ik pēc noteikta laika iepīkstas, līdz mikrofons tiek ieslēgts.

■ Sarunas pārslēgšana no tālruņa uz austiņu un pretēji

Lai pārslēgtu sarunu no austiņas uz saderīgu tālruni un pretēji, nospiediet un turiet atbildes/beigšanas taustiņu vai izmantojiet atbilstošo tālruņa funkciju.

■ Austiņas lietošana ar vairākiem tālruņiem

Austiņu var savienot pārī ar astoņiem tālruņiem, bet pievienot to var tikai vienam tālrunim vienlaikus.

Tālrunis, kurš pirmais tiek savienots pārī ar austiņu, ir noklusētais tālrunis. Ja austiņa tiek ieslēgta 10 metru (30 pēdu) rādiusā no vairākiem pārī savienotajiem tālruņiem, tā mēģina izveidot savienojumu ar noklusēto tālruni.

Ja austiņa nevar izveidot savienojumu ar noklusēto tālruni, tā mēģina izveidot savienojumu ar pēdējo lietoto tālruni. Ja austiņa nevar izveidot savienojumu arī ar šo tālruni, austiņai var pievienot vienu no citiem sešiem pārī savienotajiem tālruņiem. Informāciju par savienojuma izveidi skatiet tālruņa lietotāja rokasgrāmatā.

■ Uzstādījumu dzēšana

Ja vēlaties dzēst visus austiņas uzstādījumus (piem., pārī savienoto ierīču sarakstu), nospiediet un 10 sekundes turiet ieslēgšanas/izslēgšanas taustiņu un skaļuma regulēšanas taustiņu uz augšu. Kad austiņas uzstādījumi ir izdzēsti, tā divreiz iepīkstas un vairākas sekundes pārmaiņus mirgo indikators.

4. Informācija par akumulatoriem

Ierīces darbību nodrošina uzlādējams akumulators. Jauna akumulatora optimālais darbības līmenis tiek sasniegts tikai pēc diviem vai trim pilniem uzlādēšanas un izlādēšanas cikliem. Akumulatoru var uzlādēt un izlādēt simtiem reižu, tomēr tas pamazām nolietojas. Uzlādējiet akumulatoru, izmantojot tikai tos lādētājus, kurus Nokia apstiprinājusi šai ierīcei.

Kad lādētājs netiek lietots, atvienojiet to no elektrības kontaktligzdas un ierīces. Neatstājiet pilnībā uzlādētu akumulatoru savienotu ar lādētāju, jo pārlādēšana var saīsināt tā ekspluatācijas laiku. Pilnībā uzlādēts akumulators, kas netiek izmantots, ar laiku izlādējas.

Nekad nelietojiet bojātu lādētāju.

Ierīces atstāšana karstumā vai aukstumā, piem., slēgtā automašīnā vasarā vai ziemā, samazina akumulatora jaudu un ekspluatācijas laiku. Centieties glabāt akumulatoru temperatūrā no 15 °C līdz 25 °C (59 °F līdz 77 °F). Ierīce ar karstu vai aukstu akumulatoru kādu brīdi var nestrādāt pat tad, ja tas ir pilnībā uzlādēts. Akumulatora darbību īpaši ierobežo temperatūra zem sasalšanas robežas.

Nemēģiniet atbrīvoties no akumulatoriem, tos dedzinot, jo tie var eksplodēt. Akumulatori var eksplodēt arī tad, ja tie ir bojāti. Atbrīvojieties no akumulatoriem atbilstoši vietējiem noteikumiem. Ja iespējams, nododiet tos otrreizējai pārstrādei. Neizmetiet kopā ar sadzīves atkritumiem.

Apkope un glabāšana

Šī ierīce ir augstvērtīgs izstrādājums, un ar to jārikojas saudzīgi. Šeit sniegtie norādījumi palīdzēs saglabāt tiesības uz garantijas pakalpojumiem.

- Glabājiet piederumus un papildierīces maziem bērniem nepieejamā vietā.
- Sargājiet ierīci no mitruma. Atmosfēras nokrišņi, mitrums un visu veidu šķīdumi var saturēt vielas, kas izraisa elektronisko shēmu koroziju. Ja ierīce tomēr tiek saslapināta, ļaujiet tai pilnībā izžūt.
- Nelietojiet vai neglabājiet ierīci putekļainās, netīrās vietās. Var tikt bojātas tās kustīgās detaļas un elektroniskie komponenti.
- Neglabājiet ierīci karstumā. Augsta temperatūra var saīsināt elektronisko ierīču ekspluatācijas laiku, bojāt akumulatorus, kā arī deformēt vai izkausēt atsevišķas plastmasas daļas.
- Neglabājiet ierīci aukstumā. Ierīcei atsilstot līdz normālai temperatūrai, tās iekšienē var kondensēties mitrums, kas bojā elektronisko shēmu plates.
- Nemēģiniet ierīci izjaukt.
- Sargājiet ierīci no nokrišanas, triecieniem un kratīšanas. Pretējā gadījumā var tikt bojātas elektronisko shēmu plates un smalkmehānika.
- Ierīces tīrīšanai nelietojiet kodīgas ķīmikālijas, šķīdinātājus vai koncentrētus mazgāšanas līdzekļus.
- Nekrāsojiet ierīci. Krāsa var nosprostot kustīgās daļas un traucēt pareizu darbību.

Visi iepriekš minētie ieteikumi vienādi attiecas uz ierīci, akumulatoru, lādētāju un jebkuru papildierīci. Ja ierīce nedarbojas pareizi, nogādājiet to tuvākajā pilnvarotajā servisa centrā, lai veiktu apkopi.