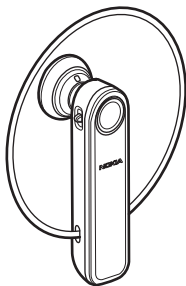


# Nokia Bluetooth austiņa BH-701

## Lietotāja rokasgrāmata

---



9200783

1. izdevums LV

## PAZIŅOJUMS PAR ATBILSTĪBU

Ar šo NOKIA CORPORATION deklarē, ka HS-74W atbilst Direktīvas 1999/5/EK būtiskajām prasībām un citiem ar to saistītajiem noteikumiem. Paziņojums par atbilstību atrodams [http://www.nokia.com/phones/declaration\\_of\\_conformity/](http://www.nokia.com/phones/declaration_of_conformity/).

# CE 0560

© 2007 Nokia. Visas tiesības aizsargātas.

Šī dokumenta saturs daļēji vai pilnīga pavairošana, pārvietošana, izplatīšana vai uzglabāšana jebkurā veidā bez Nokia rakstiskas atļaujas ir aizliegta.

Nokia un Nokia Connecting People ir Nokia Corporation reģistrētas preču zīmes. Citi šeit minētie ražojumu un uzņēmumu nosaukumi ir to īpašnieku preču zīmes vai nosaukumi.

Bluetooth is a registered trademark of Bluetooth SIG, Inc.

Nokia īsteno nepārtrauktas attīstības politiku. Nokia patur tiesības bez iepriekšēja brīdinājuma veikt izmaiņas un uzlabojumus jebkuram no šajā dokumentā aprakstītajiem izstrādājumiem.

Nokia nekādā gadījumā neatbild par datu vai ieņēmumu zaudējumiem, kā arī par tiešiem, netiešiem, nejausiem vai jebkura veida zaudējumiem vai kaitējumiem.

Šī dokumenta saturs tiek pasniegts tāds, "kāds tas ir". Izņemot spēkā esošajos normatīvajos aktos noteiktos gadījumus, netiek sniegtas nekāda veida garantijas, nedz tiešas, nedz netiešas, ieskaitot arī netiešās kvalitātes vai derīguma garantijas attiecībā uz šī dokumenta saturu, pareizību vai ticamību. Nokia patur tiesības jebkurā laikā bez iepriekšēja brīdinājuma pārstrādāt vai anulēt šo dokumentu.

Atsevišķu izstrādājumu pieejamība var būt atkarīga no reģiona. Lūdzu, vērsieties pie tuvākā Nokia preču izplatītāja.

Neapstiprinātas šīs ierīces izmaiņas vai modifikācijas var izbeigt lietotāja tiesības darbināt šo ierīci.

## Eksportēšanas noteikumi

Šī ierīce var ietvert detaļas, tehnoloģijas vai programmatūru, kuru eksportēšanu regulē ASV un citu valstu eksporta likumi un noteikumi. Pretlikumīga rīcība ir aizliegta.

9200783 / 1. izdevums LV

# Saturs

---

<b>1. Ievads.....</b>	<b>5</b>	<b>3. Lietošana .....</b>	<b>12</b>
Bezvadu tehnoloģija Bluetooth .....	5	Austiņas novietošana uz auss.....	12
<b>2. Darba sākšana.....</b>	<b>7</b>	Zvanišanas funkcijas .....	12
Pārskats.....	7	Austiņas skaļuma regulēšana .....	13
Lādētāji un akumulatori.....	7	Mikrofona ieslēgšana	
Akumulatora uzlādēšana .....	8	vai izslēgšana .....	13
Austiņas ieslēgšana vai izslēgšana ...	9	Sarunas pārslēgšana no austiņas	
Austiņas savienošana pāri ar ierīci ...	9	uz mobilo ierīci un pretēji .....	13
Austiņas atvienošana .....	10	Uztādījumu dzēšana	
Austiņas savienojuma		un sākotnējo uztādījumu	
atjaunošana .....	10	atjaunošana .....	14
Problēmu novēršana.....	11	<b>4. Informācija par</b>	
		<b>akumulatoriem.....</b>	<b>15</b>
		<b>Apkope un ekspluatācija.....</b>	<b>16</b>

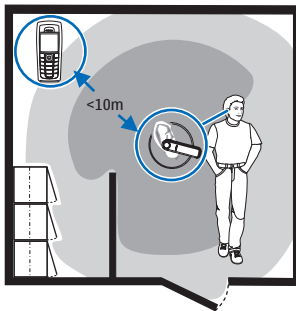
# 1. Ievads

Nokia Bluetooth austiņa BH-701 ļauj veikt un saņemt zvanus, esot ceļā, kā arī izmantot mobilo ierīci brīvroku režīmā. Austiņu var pieslēgt saderīgām ierīcēm, kas nodrošina bezvadu tehnoloģijas Bluetooth izmantošanu.

Pirms sākat lietot austiņas, uzmanīgi izlasiet šo lietotāja rokasgrāmatu. Izlasiet arī savas mobilās ierīces lietotāja rokasgrāmatu, kurā iekļauta svarīga informācija par drošību un apkopi. Glabājiet austiņu un tās piederumus maziem bērniem nepieejamā vietā.

## ■ Bezvadu tehnoloģija Bluetooth

Bezvadu tehnoloģija Bluetooth ļauj bez kabeļiem savienot saderīgas ierīces. Bluetooth savienojuma izveidei nav nepieciešams, lai mobilā ierīce un austiņa atrastos redzamības zonā, tomēr maksimālais pieļaujamais attālums starp abām ierīcēm ir 10 metri (30 pēdas). Jo tuvāk mobilā ierīce un austiņa atrodas, jo labāka ir savienojuma kvalitāte. Optimālais darbības rādiuss attēlā ir iekrāsots tumši pelēkā krāsā. Savienojumu var traucēt attālums un šķēršļi (šīs laukums iekrāsots gaiši pelēkā krāsā), kā arī citas elektroniskas ierīces.



## I e v a d s

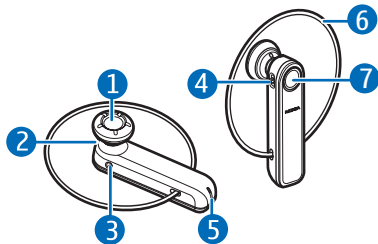
Austiņa atbilst Bluetooth specifikācijai 2.0 + EDR, kas nodrošina šādu profilu izmantošanu: austiņu profils 1.1 un brīvroku profils 1.5. Informāciju par citu ierīču saderību ar šo ierīci saņemsit no to ražotājiem. Dažās vietās, iespējams, pastāv tehnoloģijas Bluetooth lietošanas ierobežojumi. Noskaidrojiet to vietējās iestādēs vai pie pakalpojumu sniedzēja.

## 2. Darba sākšana

### ■ Pārskats

Austiņai ir šādas sastāvdaļas:

- Auss skaļrunis (1)
- Indikators (2)
- Lādētāja savienotājs (3)
- Skaļuma regulēšanas taustiņš (4)
- Mikrofons (5)
- Auss cilpiņa (6)
- Daudzfunkcionālais taustiņš (7)



Pirms sākat lietot austiņu, ir jāuzlādē akumulators un austiņa ir jāsavieno pāri ar saderīgu ierīci.

Austiņas detaļas ir magnētiskas. Austiņa var pievilkt metāla priekšmetus. Nenovietojiet austiņas tuvumā kredītkartes vai citus magnētiskos datu nesējus, jo tajos esošā informācija var tikt izdzēsta.

### ■ Lādētāji un akumulatori

Pirms šai austiņai pievienojat kādu lādētāju, pārbaudiet tā modeļa numuru. Šī austiņa ir paredzēta lietošanai ar lādētāju AC-3, AC-4 vai DC-4.



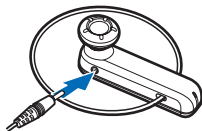
**Uzmanību!** Izmantojiet tikai tādus akumulatorus un lādētājus, ko Nokia ir apstiprinājusi lietošanai kopā ar šo papildierīci. Izmantojot cita veida akumulatorus, lādētājus un papildierīces, atļaujas un garantijas var zaudēt spēku, kā arī tas var būt bīstami.

Atvienojot papildierīces strāvas kabeli, satveriet un velciet kontaktdakšu, nevis kabeli.

## ■ Akumulatora uzlādēšana

Šai austiņai ir iekšējs, neizņemams, vairākkārt uzlādējams akumulators. Nemēģiniet izņemt akumulatoru, jo tas var sabojāt austiņu.

1. Savienojiet lādētāju ar kontaktlīgzdu.
2. Savienojiet lādētāja kabeli ar lādētāja savienotāju. Uzlādes laikā deg sarkans indikators. Uzlāde var tikt sākta pēc brīža. Ja uzlāde nesākas, atvienojiet lādētāju, pievienojiet to no jauna un mēģiniet vēlreiz. Pilnīga akumulatora uzlāde var ilgt līdz 2 stundām.
3. Kad akumulators ir pilnībā uzlādēts, iedegas zaļš indikators. Atvienojiet lādētāju no austiņas un kontaktlīgzdas.



Pilnībā uzlādētam akumulatoram jaudas pietiek līdz 6 stundām sarunu laikā un līdz 160 stundām gaidīšanas režīmā. Tomēr sarunu un gaidīšanas laiks var atšķirties, lietojot austiņu kopā ar dažādām saderīgām ierīcēm, kas nodrošina tehnoloģiju Bluetooth, dažādiem lietošanas uzstādījumiem, atšķirīgos veidos un vidē.

Ja akumulatoram sāk pietrūkt jaudas, austiņā atskan regulārs signāls un sāk mirgot sarkans indikators.

## ■ Austiņas ieslēgšana vai izslēgšana

Lai ieslēgtu austiņu, nospiediet un turiet daudzfunkcionālo taustiņu, līdz austiņā atskan signāls un iedegas zaļš indikators. Kad austiņa mēģina izveidot savienojumu pārī ar ierīci, lēnām mirgo zaļš indikators. Kad austiņa ir savienota pārī ar ierīci un ir gatava lietošanai, lēnām mirgo zils indikators. Ja austiņa nav savienota pārī ar ierīci, tā automātiski sāk darboties pārī savienošanas režīmā (sk. "Austiņas savienošana pārī ar ierīci" 9. lpp).

Lai izslēgtu austiņu, nospiediet un turiet daudzfunkcionālo taustiņu vismaz 5 sekundes, līdz iedegas sarkans indikators.

## ■ Austiņas savienošana pārī ar ierīci

1. Pārlicinieties, vai mobilā ierīce ir ieslēgta.
2. Lai austiņu savienotu pārī, ja iepriekš tā nav tikusi savienota pārī ar ierīci, ieslēdziet austiņu. Austiņa sāk darboties pārī savienošanas režīmā, un sāk ātri mirgot zils indikators.

Lai austiņu savienotu pārī, ja iepriekš tā nav tikusi savienota pārī ar citu ierīci, pārlicinieties, vai austiņa ir izslēgta, un nospiediet un turiet daudzfunkcionālo taustiņu, līdz sāk ātri mirgot zils indikators.

3. Aktivizējiet mobilajā ierīcē Bluetooth funkciju un uzstādiet tajā Bluetooth ierīču meklēšanu. Norādījumus skatiet ierīces lietotāja rokasgrāmatā.

4. Atrasto ierīču sarakstā izvēlieties austiņu (Nokia BH-701).
5. Ievadiet patentatslēgu **0000**, lai izveidotu savienojumu pārī un savienotu austiņu ar ierīci. Dažās mobilajās ierīcēs savienojums ir jāveido atsevišķi pēc savienošanas pārī. Plašāku informāciju skatiet ierīces lietotāja rokasgrāmatā. Austiņa ar ierīci ir jāsavieno pārī tikai vienreiz.

Ja savienošana pārī ir notikusi veiksmīgi, austiņa tiek parādīta mobilās ierīces izvēlnē, kurā redzamas tās Bluetooth ierīces, kuras pašlaik ir savienotas pārī ar ierīci.

### **Austiņas atvienošana**

Lai austiņu atvienotu no mobilās ierīces, izslēdziet austiņu vai atvienojiet to ierīces Bluetooth izvēlnē.

Lai atvienotu austiņu, tās savienojums pārī nav jāizdzēš.

### **Austiņas savienojuma atjaunošana**

Lai austiņu pievienotu mobilajai ierīcei, izveidojiet savienojumu ierīces Bluetooth izvēlnē vai ieslēdziet austiņu un nospiediet un turiet daudzfunkcionālo taustiņu apmēram 2-3 sekundes, līdz sadzirdat īsu signālu.

Varat uzstādīt, lai ierīce automātiski savienotos ar austiņu, kad tā tiek ieslēgta. Lai to uzstādītu Nokia ierīcēm, izmainiet pārī savienotās ierīces uzstādījumus Bluetooth izvēlnē.

## ■ Problēmu novēršana

Ja austiņu nevarat savienot ar mobilo ierīci, rīkojieties šādi:

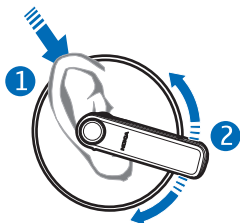
- Pārliecinieties, vai austiņa ir uzlādēta, ieslēgta un savienota pāri ar ierīci.
- Pārliecinieties, vai ierīcē ir aktivizēta Bluetooth funkcija.
- Pārliecinieties, vai austiņa atrodas ne vairāk kā 10 metru (30 pēdu) attālumā no ierīces un vai starp abām ierīcēm nav nekādu šķēršļu, piem., sienu vai citu elektronisko ierīču.

### 3. Lietošana

#### ■ Austiņas novietošana uz auss

Novietojiet auss cilpiņu aiz auss (1) un uzmanīgi ievietojiet auss skaļruni ausī. Pavērsiet austiņu mutes virzienā (2).

Ja nēsājat auskarus, pārlicinieties, vai auss cilpiņa nav nejauši aizķērusies aiz auskara.



#### ■ Zvanīšanas funkcijas

Kad austiņa ir savienota ar mobilo ierīci, zvaniem kā parasti. Zvana laikā lēnām mirgo zils indikators.

Ja ierīce nodrošina pēdējā izsauktā numura atkārtošanu, izmantojot austiņu, laikā, kad nenotiek saruna, divreiz nospiediet daudzfunkcionālo taustiņu.

Ja ierīce nodrošina numura izsaukšanu ar balsi, izmantojot austiņu, nospiediet un turiet daudzfunkcionālo taustiņu apmēram 2-3 sekundes, līdz mobilā ierīce sāk numura izsaukšanu ar balsi atbilstoši ierīces lietotāja rokasgrāmatā sniegtajai informācijai. Zvana laikā nevar izmantot numura izsaukšanu ar balsi.

Saņemot zvani, ātri mirgo zils indikators un austiņā atskan zvana signāls. Lai atbildētu uz zvani, nospiediet daudzfunkcionālo taustiņu vai izmantojiet mobilās ierīces taustiņus.

Lai atteiktu ienākošo zvanu, divreiz nospiediet daudzfunkcionālo taustiņu vai izmantojiet mobilās ierīces taustiņus.

Lai pārtrauktu sarunu, nospiediet daudzfunkcionālo taustiņu vai izmantojiet mobilās ierīces taustiņus.

## ■ **Austiņas skaļuma regulēšana**

Nospiediet skaļuma regulēšanas taustiņu uz augšu vai uz leju, lai palielinātu vai samazinātu skaļumu sarunas laikā, vai izmantojiet mobilās ierīces taustiņus. Lai ātri regulētu skaļumu, nospiediet skaļuma regulēšanas taustiņu vajadzīgajā virzienā un turiet to.

## ■ **Mikrofona ieslēgšana vai izslēgšana**

Lai sarunas laikā ieslēgtu vai izslēgtu mikrofону, izmantojiet atbilstošās mobilās ierīces funkcijas.

## ■ **Sarunas pārslēgšana no austiņas uz mobilo ierīci un pretēji**

Lai pārslēgtu sarunu no austiņas uz pievienotu mobilo ierīci un pretēji, nospiediet un turiet daudzfunkcionālo taustiņu apmēram 2-3 sekundes vai izmantojiet atbilstošo ierīces funkciju.

## ■ Uzstādījumu dzēšana un sākotnējo uzstādījumu atjaunošana

Lai dzēstu visus austiņas pārī savienošanas uzstādījumus, nospiediet un turiet daudzfunkcionālo taustiņu un skaļuma regulēšanas taustiņu, līdz divas reizes nozibsnī sarkans, zaļš un zils indikators. Kad uzstādījumi ir izdzēsti, austiņa apmēram 5 minūtes darbojas pārī savienošanas režīmā (ātri mirgo zils indikators).

Lai pēc austiņas darbības pārtraukšanas atjaunotu tās sākotnējos uzstādījumus, nospiežot un turot daudzfunkcionālo taustiņu, pievienojiet austiņai lādētāju. Austiņa tiek izslēgta. Lai lietotu austiņu, atkārtoti pievienojiet to mobilajai ierīcei. Sākotnējo uzstādījumu atjaunošana neizdzēš austiņas uzstādījumus.

## 4. Informācija par akumulatoriem

---

Ierīces darbību nodrošina uzlādējams akumulators. Akumulatoru var uzlādēt un izlādēt simtiem reižu, tomēr tas pamazām nolietojas. Uzlādējiet akumulatoru, izmantojot tikai tos lādētājus, kurus šai ierīcei apstiprinājusi Nokia.

Kad lādētājs netiek lietots, atvienojiet to no elektrības kontaktligzdas un ierīces. Neatstājiet pilnībā uzlādētu akumulatoru savienotu ar lādētāju, jo pārlādēšana var saīsināt tā ekspluatācijas laiku. Pilnībā uzlādēts, bet neizmantots akumulators ar laiku izlādējas.

Nelietojiet bojātu lādētāju.

Ierīces atstāšana karstumā vai aukstumā, piem., slēgtā automašīnā vasarā vai ziemā, samazina tās jaudu un ekspluatācijas laiku. Akumulatoru vienmēr centieties uzglabāt no 15 °C līdz 25 °C temperatūrā (59 °F un 77 °F). Ierīce ar karstu vai aukstu akumulatoru kādu brīdi var nestrādāt pat tad, ja tas ir pilnībā uzlādēts. Akumulatora darbību īpaši ierobežo temperatūra zem sasalšanas robežas.

Nemēģiniet atbrīvoties no akumulatora dedzinot, jo tas var eksplodēt. Akumulators var eksplodēt arī tad, ja ir bojāts. Atbrīvojieties no akumulatora atbilstoši vietējiem noteikumiem. Ja iespējams, nododiet to otrreizējai pārstrādei. Nemetiet to ārā kopā ar sadzīves atkritumiem.

## Apkope un ekspluatācija

---

Ierīce ir augstvērtīgs izstrādājums, un ar to jārikojas saudzīgi. Piedāvājam norādījumus, kas palīdzēs saglabāt tiesības uz garantijas pakalpojumiem.

- Sargājiet ierīci no mitruma. Atmosfēras nokrišņi, mitrums un visu veidu šķidrums var saturēt vielas, kas izraisa elektronisko shēmu koroziju. Ja ierīce tomēr tiek saslapināta, ļaujiet tai pilnībā izžūt.
- Nelietojiet un neglabājiet ierīci putekļainās, netīrās vietās. Tā var tikt bojātas kustīgās detaļas un elektroniskie komponenti.
- Neglabājiet ierīci karstumā. Augsta temperatūra var saīsināt elektronisko ierīču ekspluatācijas laiku, bojāt akumulatorus, kā arī deformēt vai izkausēt atsevišķas plastmasas daļas.
- Neglabājiet ierīci aukstumā. Pēc tam ierīcei atsilstot līdz normālai temperatūrai, iekšienē var kondensēties mitrums, kas bojā elektronisko shēmu plates.
- Nemēģiniet atvērt ierīci.
- Sargājiet ierīci no kritieniem, triecieniem un kratīšanas. Pretējā gadījumā var tikt bojātas elektronisko shēmu plates un smalkmehānika.
- Ierīces tīrīšanai nelietojiet kodīgas ķīmikālijas, šķīdinātājus un koncentrētus mazgāšanas līdzekļus.
- Nekrāsojiet ierīci. Krāsa var nosprostot kustīgās daļas un traucēt pareizu darbību.

Visi iepriekšminētie ieteikumi vienādi attiecas uz ierīci, akumulatoru, lādētāju un jebkuru papildierīci. Ja ierīce nedarbojas pareizi, apkopei nogādājiet to tuvākajā pilnvarotajā servisa centrā.



### Atbrīvošanās

Pārsvītrotas atkritumu urnas simbols uz izstrādājuma, iespiestajiem materiāliem vai iepakojuma norāda, ka Eiropas Savienībā visi elektriskie un elektroniskie izstrādājumi, baterijas un akumulatori pēc ekspluatācijas laika beigām ir jāsavāc atsevišķi. Neatbrīvojieties no šiem izstrādājumiem kā no nešķirojamiem sadzīves atkritumiem.

Nododiet šos izstrādājumus savākšanas punktos, lai izvairītos no kaitējuma dabai vai cilvēku veselībai, ko rada nekontrolēta atkritumu izmešana, un veicinātu materiālo resursu otrreizējo izmantošanu. Informācija par izstrādājumu savākšanas punktiem ir pieejama pie šo izstrādājumu izplatītāja, vietējos atkritumu pārstrādes uzņēmumos, valsts ražotāju atbildības organizācijās vai pie vietējā Nokia pārstāvja. Plašāku informāciju skatiet deklarācijā par vides aizsardzību (Eco-Declaration), savukārt informācija par katru valsti atrodama [www.nokia.com](http://www.nokia.com).