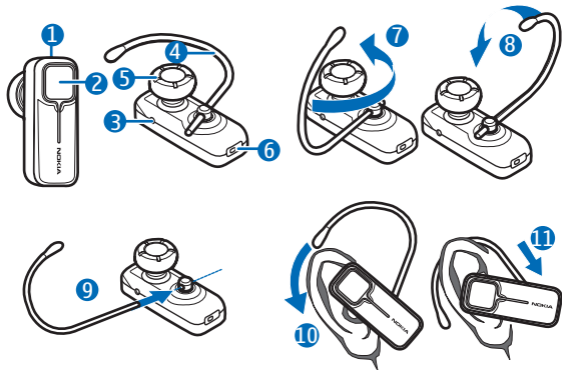


Nokia Bluetooth Headset BH-211



9204667/2

MEGFELELŐSÉGI NYILATKOZAT

A NOKIA CORPORATION kijelenti, hogy a HS-99W jelű készülék mindenben megfelel az alapvető követelményeknek, valamint az 1999/5/EC irányelv egyéb vonatkozó rendelkezéseinek. A Megfelelőségi nyilatkozat egy példánya megtalálható a http://www.nokia.com/phones/declaration_of_conformity/ címen.

CE 0560

© 2007 Nokia. Minden jog fenntartva.

A dokumentum vagy bármely része nem másolható, nem továbbítható, nem terjeszthető és nem tárolható a Nokia előzetes írásbeli engedélye nélkül.

A Nokia és a Nokia Connecting People a Nokia Corporation bejegyzett védjegye. Az említett egyéb termékek és cégek neve tulajdonosuk védjegye lehet.

Bluetooth is a registered trademark of Bluetooth SIG, Inc.

A Nokia folyamatosan fejleszti termékeit. Emiatt fenntartja magának a jogot, hogy a jelen dokumentumban ismertetett termékek

jellemzőit előzetes bejelentés nélkül módosítsa vagy továbbfejlessze.

A Nokia semmilyen körülmények között nem felelős adatok elvesztéséért, anyagi veszteségért vagy bármely más véletlen, következmény vagy közvetett kárért, akárhogy is történt.

A jelen dokumentum tartalmát ebben a formában kell elfogadni. Az érvényes jogszabályok által meghatározottakon kívül a Nokia semmiféle kifejezett vagy vélelmezett garanciát nem vállal a dokumentum pontosságával, megbízhatóságával vagy tartalmával kapcsolatban, beleértve, de nem kizárólagosan, az értékesíthetőségre vagy egy adott célra való alkalmasságra vonatkozó garanciát. A Nokia fenntartja a jogot, hogy bármikor, előzetes értesítés nélkül átdolgozza vagy visszavonja a jelen dokumentumot.

A termékek választéka országonként eltérhet. Kérjük, tájékozódjon a legközelebbi Nokia kereskedőnél.

Az eszközön engedély nélkül elvégzett módosítások érvényteleníthetik az eszköz használatára vonatkozó jogosultságot.

Exportszabályok

Ez az eszköz olyan alkatrészt, technológiát vagy szoftvert tartalmazhat, amelyre az

Egyesült Államok vagy más ország exportjogszabályai vonatkozhatnak. Tilos a jogszabályoktól eltérő magatartás.

Bevezetés

A Nokia BH-211 Bluetooth-fülhallgatóval szabadon kezdeményezhetünk és fogadhatunk hívásokat, miközben úton vagyunk. A fülhallgatót olyan kompatibilis mobilkészülékekkel használhatjuk, amelyek támogatják a Bluetooth vezeték nélküli technológiát.

A fülhallgató használata előtt figyelmesen olvassuk el ezt a felhasználói útmutatót. Olvassuk el a mobilkészülék felhasználói útmutatóját is, amelyben fontos biztonsági és karbantartási információkat találunk. A készüléket tartsuk kisgyermek számára elérhetetlen helyen.

A Bluetooth vezeték nélküli technológia

A Bluetooth vezeték nélküli technológia lehetővé teszi vezeték nélküli kapcsolat létrehozását kompatibilis eszközök között. A telefonnak és a fülhallgatónak nem kell egymás látómezejében lennie, de a két készülék távolsága nem lehet 10 méternél (33 lábánál) nagyobb. A kapcsolatot azonban ronthatja az akadályok (például falak) vagy az elektromos berendezések által okozott interferencia.

A fülhallgató az 1.1-es fülhallgató- és az 1.5-ös kihangosító-profil támogató Bluetooth 2.0 + EDR előírásainak felel meg. Az egyéb

eszközök gyártóitól megtudhatjuk, hogy készülékük kompatibilis-e ezzel a készülékkel.

Egyes helyszíneken előfordulhat, hogy a Bluetooth technológia csak

korlátozottan használható.

A lehetőségekről a helyi hatóságoktól vagy a szolgáltatótól kaphatunk felvilágosítást.

Használatbavétel

A fülhallgató a következő, az első oldalon látható részekből áll: zöld jelzőfény (1), többfunkciós gomb (2), töltő csatlakozója (3), rögzítő (4), fülbe helyezhető hangszóró (5) és mikrofon (6).

Használat előtt a fülhallgató akkumulátorát fel kell tölteni, illetve a fülhallgatót vele kompatibilis mobilkészülékhez kell csatlakoztatni.

A fülhallgató egyes részei mágnesesek. A fülhallgató vonzhatja a fémes tárgyakat. Ne tegyük hitelkártyát vagy más, mágneses adattárolót a fülhallgató közelébe, mert az azon lévő információk elveszhetnek.

Töltők

Mielőtt a fülhallgatóval használjuk, ellenőrizzük a töltő modellszámát.

A fülhallgató az AC-3, az AC-4 és a DC-4 típusjelű töltővel használható.



Figyelmeztetés: Ehhez a típusú tartozékhoz kizárólag a Nokia által jóváhagyott

töltőket használjunk. Más típusok alkalmazása érvénytelenítheti az engedélyeket és garanciákat, s emellett veszélyes is lehet.

A tartozékok hálózati kábelét mindig a csatlakozónál (ne a kábelnél) fogva húzzuk ki a konnektorból.

Az akkumulátor töltése

A fülhallgató egy beépített, el nem távolítható, újratölthető akkumulátorral rendelkezik.

Ne kíséreljük meg eltávolítani az akkumulátort a készülékből, mert ezzel károsíthatjuk azt.

1. Csatlakoztassuk a töltőt egy fali konnektorhoz.
2. Csatlakoztassuk a töltő kábelét a töltő aljzatához. A jelzőfény töltés közben világít. A töltés elindulásáig rövid idő eltelhet. Ha a töltés nem indul el, húzzuk ki a töltőt, csatlakoztassuk ismét, majd próbáljuk újra. Az akkumulátor teljes feltöltése akár 2 óráig is tarthat.
3. Ha az akkumulátor teljesen feltöltődött, a jelzőfény kikapcsol. Húzzuk ki a töltőt a fülhallgatóból és a konnektorból.

A teljesen feltöltött akkumulátor maximum 6 óra beszélgetési és maximum 150 óra készenléti időt biztosít. Az idők azonban függnek a különböző Bluetooth-készülékek típusától, a használati beállításoktól, a használat módjától és a környezettől.

Amikor az akkufeszültség alacsony, a zöld jelzőfény három másodpercenként kétszer felvillan.

A fülhallgató be- és kikapcsolása

Bekapcsoláshoz nyomjuk meg és tartjuk lenyomva a többfunkciós gombot, amíg a fülhallgató négy hangjelzést nem ad, és a jelzőfény világítani nem kezd.

A kikapcsolásához nyomjuk meg és körülbelül négy másodpercig tartunk lenyomva a többfunkciós gombot. A fülhallgató négy sípoló hangjelzést ad, és a jelzőfény rövid időre felvillan.

A fülhallgató párosítása

1. Győződjünk meg arról, hogy a telefon be van kapcsolva, a fülhallgató pedig ki van kapcsolva.
2. Nyomjuk meg és tartsuk lenyomva a többfunkciós gombot, amíg a jelzőfény gyorsan villogni nem kezd.
3. Aktiváljuk a telefon Bluetooth funkcióját, és keressük meg a telefonnal a környező Bluetooth-eszközöket.
4. A megtalált eszközök listájából válasszuk ki a fülhallgatót.
5. A fülhallgató telefonnal való párosításához és a kapcsolat

létrehozásához írjuk be a **0000** kódot. Egyes készülékek esetén a kapcsolatot a párosítás után külön kell létrehoznunk.

A fülhallgatót csak egyszer kell párosítani a telefonnal.

Ha a párosítás sikerült, a fülhallgatóhoz tartozó bejegyzés megjelenik a telefon azon menüjében, amely lehetőséget nyújt a párosított Bluetooth-eszközök megtekintésére. Amikor a jelzőfény 5 másodpercenként kétszer felvillan, akkor a fülhallgató csatlakoztatva van a mobileszközhöz, és készen áll a használatra.

Kezdeti lépések

A fülhallgató elhelyezése a fülön

Ha a fülhallgatóhoz használni akarjuk a hozzá kapott rögzítőt, akkor

helyezzük a rögzítőt a fülhallgató hátulján lévő kis nyílásba (9).

Csúsztassuk a rögzítőt a fülünk köré (10), és óvatosan nyomjuk a

hangszórót a fülünkbe. A rögzítő hosszának beállításához húzzuk vagy nyomjuk meg azt. Úgy állítsuk be a fülhallgatót, hogy az a szánk felé mutasson (11). Ha a bal fülünkön akarjuk hordani a fülhallgatót, akkor forgassuk a rögzítőt, hogy az a Nokia embléma bal oldalán legyen (7. és 8. ábra).

Híváskezelés

Ha a telefonhoz fülhallgató csatlakozik, hívást a megszokott módon kezdeményezhetünk.

Ha a telefon támogatja a utolsó szám újrahívását a fülhallgatóval, akkor nyomjuk meg kétszer a többfunkciós gombot, amikor nincs folyamatban lévő hívásunk.

Ha a telefon támogatja a hanghívást ezzel a fülhallgatóval, akkor nyomjuk meg a többfunkciós gombot, amikor nincs hívás folyamatban, és hajtsuk

vége a mobileszköz felhasználói útmutatójában leírt lépéseket.

Hívás fogadásához vagy befejezéséhez nyomjuk meg a többfunkciós gombot. A hívás elutasításához nyomjuk meg és körülbelül két másodpercig tartjuk lenyomva a többfunkciós gombot.

A hangerőt a telefon hangerőszabályzó gombjaival csökkenthetjük, illetve növelhetjük.

Ha a hívást a fülhallgató és a vele kompatibilis készülék között át szeretnénk kapcsolni, körülbelül két másodpercig tartjuk lenyomva a multifunkciós gombot.

Alaphelyzet

Ha alaphelyzetbe akarjuk állítani a fülhallgatót, mert az annak ellenére nem működik, hogy teljesen fel van töltve, akkor dugjuk a fülhallgatót a töltőbe.

Akkumulátorról szóló információk

A készülék újratölthető akkumulátorral üzemel. Az akkumulátor több százszor feltölthető és kisüthető, de előbb-utóbb elhasználódik. Ehhez az eszközhöz kizárólag a Nokia által jóváhagyott töltőket használjunk.

A töltőt húzzuk ki a hálózati aljzatból és a készülékből, ha nem használjuk. Ne hagyjuk a teljesen feltöltött akkumulátort a töltőre csatlakoztatva, mert a túltöltés megrövidítheti az akkumulátor élettartamát. A teljesen feltöltött, de nem használt akkumulátor idővel önmagától is elveszti töltését.

Soha ne használjunk sérült töltőt.

A túl meleg vagy túl hideg helyen történő tárolás (ha például nyáron vagy télen lezárt gépkocsiban tartjuk) az akkumulátor teljesítőképességének gyengülését, illetve élettartamának megrövidülését eredményezi. Tartsuk az akkumulátort 15 °C és 25 °C (59 °F és 77 °F) közötti hőmérsékleten. Túl meleg

vagy túl hideg akkumulátorral a készülék esetleg akkor sem működik, ha az akkumulátor egyébként teljesen fel van töltve. Az akkumulátor teljesítménye különösen korlátozott jóval fagypont alatti hőmérsékleten.

Az akkumulátorokat soha ne dobjuk tűzbe, mivel ez robbanást idézhet elő. A sérült akkumulátor is balesetveszélyes.

Kezelés és karbantartás

A készülék kiemelkedő színvonalú tervezés és kivitelezés eredménye, és gondos kezelést igényel. A következő javaslatok segítenek a garancia megőrzésében.

- A készüléket tartsuk szárazon. A csapadék, a pára és minden egyéb folyadék vagy nedvesség tartalmazhat az elektronikus áramkörökben korróziót előidéző ásványi anyagokat. Ha a készülék vizes lesz, várjuk meg, amíg teljesen megszárad.
- A készüléket ne használjuk és ne tároljuk poros, piszkos helyen. A por károsíthatja a készülék mozgó és elektromos alkatrészeit.
- A készüléket ne tartsuk túl meleg helyen. A magas hőmérséklet csökkentheti az elektronikus alkotóelemek élettartamát, károsíthatja az akkumulátort, és deformálhatja vagy

megolvaszthatja a műanyag alkatrészeket.

- A készüléket ne tartsuk túl hideg helyen. A normál hőmérsékletre való felmelegedéskor a készülék belsejében lecsapódó pára károsíthatja az elektronikus áramköröket.
- Ne próbáljuk kinyitni a készüléket.
- A készüléket ne ejtsük le, ne ütögezzük és ne rázogassuk. A durva bánásmód tönkretelheti az áramköri kártyákat és a finommechanikát.
- A készüléket ne tisztítsuk erős vegyszerekkel, illetve oldó- vagy mosószerekkel.
- Ne fessük be a készüléket. A festék eltömítheti a mozgó alkatrészeket, ami a készüléket használhatatlanná teheti.

A fenti javaslatok egyaránt vonatkoznak a készülékre, az akkumulátorra, a töltőre

és bármilyen tartozékra. Ha ezek közül bármelyik nem működne megfelelően, forduljunk a legközelebbi márkaszervizhez.



Hulladékkezelés

A terméken, az útmutatóban vagy a csomagoláson látható áthúzott, kerek szemétygyűjtő-tartály szimbólum arra hívja fel

a figyelmet, hogy az Európai Unión belül minden elektromos és elektronikus terméket, elemet és akkumulátort az élettartamuk végén szelektív gyűjtőhelyre kell juttatnunk. A terméktől ne háztartási hulladékként szabaduljunk meg.

A termékeket gyűjtőhelyre vigyük vissza, hogy elősegítsük az alapanyagok állandó újrahasznosítását, mert a nem megfelelő hulladékkezelés a környezet és az emberek egészségének károsodását okozhatja. A gyűjtőhellyel kapcsolatos tudnivalókat a termék eladójától, a hulladékkezelésért felelős helyi hatóságtól, a termelésért felelős nemzeti

hatóságtól vagy a Nokia helyi képviselőjétől tudhatjuk meg. További információkért tekintsük meg a termék környezetvédelmi nyilatkozatát vagy országspecifikus információit a www.nokia.com webhelyen.