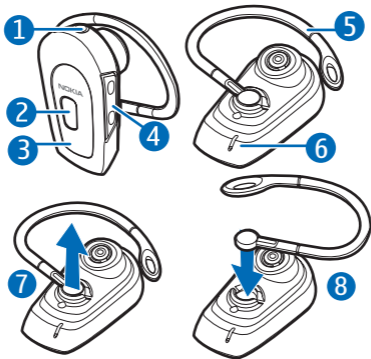


Nokia Bluetooth Headset BH-205



DECLARAÇÃO DE CONFORMIDADE

NOKIA CORPORATION declara que este produto HS-88W está em conformidade com os requisitos essenciais e outras disposições da Directiva 1999/5/CE. É possível obter uma cópia da Declaração de Conformidade no endereço http://www.nokia.com/phones/declaration_of_conformity/.

CE 0560



O símbolo do contentor de lixo barrado com uma cruz significa que, no interior da União Europeia, o produto deve ser objecto de recolha selectiva no final do

respectivo ciclo de vida. Não deposite estes produtos nos contentores municipais, como se se tratasse de resíduos urbanos indiferenciados.

© 2006 Nokia. Todos os direitos reservados.

É proibido reproduzir, transferir, distribuir ou armazenar a totalidade ou parte do conteúdo deste documento, seja sob que forma for, sem a prévia autorização por escrito da Nokia.

Nokia e Nokia Connecting People são marcas registadas da Nokia Corporation. Os nomes de outros produtos e empresas mencionados neste documento poderão ser marcas comerciais ou nomes comerciais dos respectivos proprietários.

Bluetooth is a registered trademark of Bluetooth SIG, Inc.

A Nokia segue uma política de desenvolvimento contínuo. A Nokia reserva-se o direito de fazer alterações e melhoramentos em qualquer um dos produtos descritos neste documento, sem aviso prévio.

A Nokia não será, em nenhuma circunstância, responsável por qualquer perda de dados ou de receitas nem por quaisquer danos especiais, acidentais, consequenciais ou indirectos, independentemente da forma como forem causados.

O conteúdo deste documento é fornecido "tal como está". Salvo na medida exigida pela lei aplicável, não são dadas garantias de nenhum tipo, expressas ou implícitas, incluindo, nomeadamente, garantias implícitas de aceitabilidade comercial e

adequação a um determinado objectivo, relacionadas com a exactidão, fiabilidade ou conteúdo deste documento. A Nokia reserva-se o direito de rever ou retirar este documento em qualquer altura e sem aviso prévio.

A disponibilidade de determinados produtos pode variar de zona para zona. Para obter informações, consulte o agente local da Nokia.

Introdução

O Auricular Bluetooth Nokia BH-205 permite-lhe efectuar e receber chamadas enquanto se desloca. Pode utilizar o auricular com telemóveis compatíveis que suportem a tecnologia sem fios Bluetooth.

Antes de utilizar o auricular, leia atentamente este manual do utilizador. Consulte também o manual do utilizador do seu telemóvel, que inclui informações importantes sobre

Alterações ou modificações não autorizadas a este dispositivo podem invalidar a autoridade do utilizador para operar o equipamento.

Controlos de exportação

Este dispositivo pode conter equipamento, tecnologia ou software sujeito à legislação e regulamentação de exportação dos Estados Unidos e de outros países. São proibidos quaisquer desvios à legislação.

segurança e manutenção. Mantenha o auricular fora do alcance das crianças.

Tecnologia sem fios Bluetooth

A tecnologia sem fios Bluetooth possibilita a ligação de dispositivos compatíveis sem a utilização de cabos. Uma ligação Bluetooth não requer visibilidade directa entre o telemóvel e o auricular, mas a distância entre os dois dispositivos não pode ser superior a 10 metros (30 pés). As ligações

podem estar sujeitas a interferências causadas por obstruções, como, por exemplo, paredes ou outros dispositivos electrónicos.

O auricular está em conformidade com a Bluetooth Specification 2.0, que suporta os perfis Headset Profile 1.1 e Handsfree Profile 1.5. Consulte

os fabricantes dos outros dispositivos, para determinar a respectiva compatibilidade com este dispositivo.

Em determinados locais, podem existir restrições relativamente à utilização da tecnologia Bluetooth. Consulte as autoridades locais ou o operador de rede.

Preparação da utilização

O auricular inclui os seguintes componentes, mostrados na página de título: conector de carregador (1), tecla multifunções (2), luz indicadora (3), teclas de volume (4), gancho de orelha (5) e microfone (6).

Antes de utilizar o auricular, terá de carregar a bateria e emparelhar o auricular com um telemóvel compatível.



Nota: As peças do auricular são magnéticas. O auricular

poderá atrair objectos metálicos. Não coloque cartões de crédito ou outros suportes magnéticos junto do auricular, uma vez que as informações guardadas nesses suportes podem ser eliminadas.

Carregadores

Verifique o número do modelo do carregador, antes de utilizá-lo com este dispositivo. O auricular deve ser utilizado com os carregadores AC-1, ACP-8, ACP-12 e LCH-12.



Aviso: Utilize apenas carregadores certificados pela Nokia para uso com este acessório específico. A utilização de quaisquer outros tipos poderá invalidar qualquer aprovação ou garantia e pode ser perigosa.

Para obter informações sobre os acessórios certificados disponíveis, contacte um Agente Autorizado ou Revendedor. Para desligar o cabo de alimentação de qualquer acessório, segure e puxe a respectiva ficha, não o cabo.

Carregar a bateria

O auricular tem uma bateria interna recarregável e inamovível. Não tente remover a bateria do dispositivo, pois pode danificar o mesmo.

1. Ligue o carregador a uma tomada de corrente.
2. Ligue o cabo do carregador ao conector de carregador do auricular. Durante o carregamento,

a luz indicadora vermelha permanece acesa. Pode demorar algum tempo até o carregamento se iniciar. Se o carregamento não se iniciar, volte a ligar o carregador do auricular e tente de novo. Podem ser necessárias até 2 horas para carregar completamente a bateria.

3. Quando a bateria estiver completamente carregada, a luz indicadora vermelha apaga-se. Desligue o carregador do auricular e da tomada de corrente.

A bateria completamente carregada tem uma autonomia até 10 horas em conversaç o e 240 horas em repouso. No entanto, a autonomia em conversaç o e em repouso poder  variar quando utilizado com diferentes telem veis ou outros dispositivos Bluetooth compat veis, e conforme as definiç es de utilizaç o, os estilos de utilizaç o e os ambientes.

Quando a carga da bateria está fraca, a luz indicadora pisca rapidamente e o auricular emite um sinal sonoro a cada 20 segundos.

Ligar ou desligar o auricular

Para ligar, prima, sem soltar, a tecla multifunções até o auricular emitir um sinal sonoro e se acender a luz indicadora azul.

Para desligar, prima, sem soltar, a tecla multifunções até o auricular emitir um sinal sonoro e se acender brevemente a luz indicadora vermelha.

Emparelhar o auricular

1. Ligue o telemóvel e o auricular.
2. Prima simultaneamente, sem soltar, a tecla de aumento do volume (+) e a tecla de diminuição do volume (-), até as luzes indicadoras azul e vermelha serem apresentadas alternadamente.

3. Active a função Bluetooth no telemóvel e defina-o para procurar dispositivos Bluetooth.
4. Seleccione o auricular na lista de dispositivos detectados.
5. Introduza o código 0000 para emparelhar e ligar o auricular ao telemóvel. Em determinados telemóveis, poderá ser necessário efectuar a ligação em separado após o emparelhamento. Só necessita de emparelhar o auricular com o telemóvel uma vez.

Se o emparelhamento for bem sucedido, o auricular emite um sinal sonoro e aparece no menu do telemóvel que permite ver os dispositivos Bluetooth actualmente emparelhados. O auricular está pronto para ser utilizado.

Utilização básica

Usar o auricular

Passa o gancho de orelha por detrás da orelha e aponte o auricular na direcção da sua boca. Para utilizar o auricular no ouvido esquerdo, solte (7), rode e fixe cuidadosamente (8) o gancho de orelha.

Gestão de chamadas

Para efectuar uma chamada, utilize o telemóvel normalmente, quando o auricular estiver ligado ao telemóvel.

Se o telemóvel suportar a remarcação do último número com o auricular, prima, sem soltar, a tecla de aumento do volume, quando não existir qualquer chamada em curso.

Se o telemóvel suportar marcação por voz com o auricular, prima, sem soltar, a tecla de diminuição do volume, quando não existir qualquer chamada em curso, e prossiga seguindo as

instruções constantes do manual do utilizador do telemóvel.

Para atender ou terminar uma chamada, prima a tecla multifunções. Para rejeitar uma chamada recebida, prima duas vezes a tecla multifunções.

Para silenciar ou repor o som do microfone durante uma chamada, prima simultaneamente, sem soltar, a tecla multifunções e a tecla de aumento do volume.

Para transferir a chamada entre o auricular e o telemóvel compatível, prima simultaneamente, sem soltar, a tecla multifunções e a tecla de diminuição do volume.

Para ajustar o volume do auricular durante uma chamada, prima a tecla de aumento do volume (+), para aumentar, ou a tecla de diminuição do volume (-), para reduzir o volume.

Informações sobre a bateria

O dispositivo é alimentado por uma bateria recarregável. A bateria pode ser carregada e descarregada centenas de vezes, embora acabe eventualmente por ficar inutilizada. Recarregue a bateria apenas com carregadores aprovados Nokia, indicados para este dispositivo.

Desligue o carregador da tomada de corrente e do dispositivo, quando não estiver a ser utilizado. Não deixe uma bateria completamente carregada ligada a um carregador, porque o sobreaquecimento pode encurtar a respectiva vida útil. Se uma bateria completamente carregada não for utilizada, vai perdendo a carga ao longo do tempo.

Nunca utilize um carregador danificado.

Se deixar o dispositivo em locais extremamente quentes ou frios, tais como no interior de um automóvel fechado, em condições climatéricas extremas, a capacidade e duração da

bateria poderão ser reduzidas. Tente sempre utilizar a bateria em ambiente com temperaturas entre 15°C e 25°C (59°F e 77°F). Um dispositivo utilizado com uma bateria muito quente ou fria pode não funcionar temporariamente, mesmo que a bateria esteja completamente carregada. O rendimento da bateria fica particularmente limitado quando é sujeita a temperaturas muito abaixo do nível de congelação.

Não destrua as baterias queimando-as, porque podem explodir. As baterias também podem explodir se forem danificadas. Desfaça-se das baterias em conformidade com o estabelecido na regulamentação local. Recicle-as, sempre que possível. Não as trate como lixo doméstico.

Cuidados e manutenção

O seu dispositivo é um produto de qualidade superior e deverá ser tratado com cuidado. As sugestões que se seguem ajudá-lo-ão a preservar a cobertura da garantia.

- Mantenha todos os acessórios fora do alcance das crianças.
- Mantenha o dispositivo seco. A chuva, a humidade e todos os tipos de líquidos podem conter minerais, que causarão a corrosão dos circuitos electrónicos. Caso molhe o dispositivo, deixe-o secar completamente.
- Não utilize ou guarde o dispositivo em locais com pó e sujidade. Os componentes móveis e electrónicos podem ser danificados.
- Não guarde o dispositivo em locais quentes. As temperaturas elevadas podem reduzir a duração dos dispositivos electrónicos, danificar as

baterias e deformar ou derreter certos plásticos.

- Não guarde o dispositivo em locais frios. Quando o dispositivo retoma a temperatura normal, pode formar-se humidade no respectivo interior, podendo danificar as placas dos circuitos electrónicos.
- Não tente abrir o dispositivo.
- Não deixe cair, não bata nem sacuda o dispositivo. Um manuseamento descuidado pode partir as placas do circuito interno e os mecanismos mais delicados.
- Não utilize produtos químicos, diluentes ou detergentes abrasivos para limpar o dispositivo.
- Não pinte o dispositivo. A pintura pode obstruir os componentes móveis e impedir um funcionamento correcto.

Todas as sugestões acima referidas aplicam-se de igual maneira ao dispositivo, à bateria, ao carregador ou a qualquer acessório. Se qualquer um dos dispositivos não estiver a funcionar correctamente, leve-o ao serviço de assistência autorizado mais próximo.