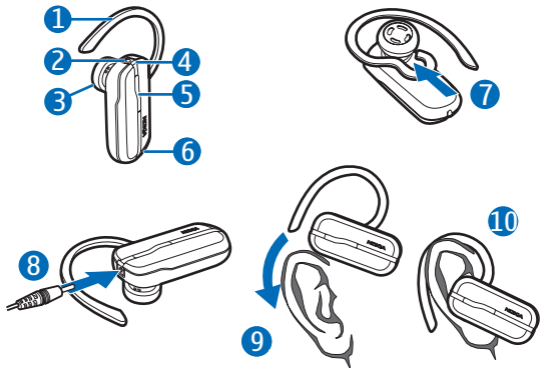


Bluetooth headset Nokia BH-102



9207249/2

VYHLÁSENIE O ZHODE

NOKIA CORPORATION týmto vyhlasuje, že výrobok HS-107W spĺňa základné požiadavky a všetky príslušné ustanovenia smernice 1999/5/ES. Vyhlásenie o zhode - Declaration of Conformity - nájdete na adrese http://www.nokia.com/phones/declaration_of_conformity/.

CE 0889

© 2008 Nokia. Všetky práva vyhradené.

Nokia a Nokia Connecting People sú registrovanými ochrannými značkami spoločnosti Nokia Corporation. Ostatné názvy produktov a spoločností uvedené v tomto dokumente môžu byť ochrannými značkami alebo obchodnými označeniami príslušných vlastníkov.

Rozmnožovanie, prenášanie, rozširovanie alebo uchovávanie časti alebo celého obsahu tohto dokumentu v akejkoľvek forme bez predchádzajúceho písomného súhlasu spoločnosti Nokia je zakázané.

Bluetooth is a registered trademark of Bluetooth SIG, Inc.

Spoločnosť Nokia uplatňuje politiku kontinuálneho vývoja. Nokia si vyhradzuje právo meniť a zdokonaľovať ktorýkoľvek z produktov opísaných v tomto dokumente bez predchádzajúceho upozornenia.

Spoločnosť Nokia ani žiadny z jej poskytovateľov licencií nenesie zodpovednosť za akúkoľvek stratu dát alebo príjmu, ani za akokoľvek vzniknuté osobitné, náhodné, následné alebo nepriame škody a to v najväčšom možnom rozsahu, prípustnom podľa platného práva.

Obsah tohto dokumentu sa predkladá „tak, ako je“. Neposkytujú sa žiadne záruky akéhokoľvek druhu, či už výslovné alebo implikované, súvisiace so správnosťou, spoľahlivosťou alebo obsahom tohto dokumentu, vrátane, ale nie výhradne, implikovaných záruk obchodovateľnosti a vhodnosti na určitý účel, okrem záruk, ktoré stanovuje príslušný právny predpis. Spoločnosť Nokia si vyhradzuje právo kedykoľvek tento dokument upraviť alebo ho stiahnuť z obehu bez predchádzajúceho upozornenia.

Dostupnosť produktov sa môže v závislosti od regiónu líšiť. Podrobnosti sa dozviete od vášho predajcu Nokia.

Regulácia vývozu

Tento prístroj môže obsahovať komodity,

technológiu alebo software, na ktoré sa vzťahujú zákony a predpisy o vývoze zo Spojených štátov a iných krajín.

Neoprávnené vývozy v rozpore so zákonmi sú zakázané.

Úvod

Nokia Bluetooth headset BH-102 vám umožňuje volať a prijímať volania aj keď ste v pohybe. Headset môžete používať s kompatibilnými telefónmi, ktoré podporujú bezdrôtovú technológiu Bluetooth.

Skôr než začnete headset používať, pozorne si prečítajte túto používateľskú príručku. Prečítajte si tiež používateľskú príručku vášho telefónu. Nájdete v nej dôležité informácie o bezpečnosti a údržbe. Headset uchovávajte mimo dosahu malých detí.

Bezdrôtová technológia Bluetooth

Bezdrôtová technológia Bluetooth vám umožňuje spojiť sa s kompatibilným zariadením bez použitia kábla. Telefón a headset nemusia byť na dohľad, ale ich vzájomná vzdialenosť by nemala prekročiť 10 metrov (33 stôp). Rôzne prekážky, napríklad steny, ako aj iné elektronické zariadenia môžu spojenie rušiť.

Tento bezdrôtový headset vyhovuje špecifikácii Bluetooth 2.0 + EDR a podporuje Headset Profile 1.1 a Hands-free Profile 1.5. O kompatibilitě

iných zariadení s týmto prístrojom sa informujte u príslušných výrobcov.

Začíname

Headset obsahuje nasledovné časti, zobrazené na titulnej strane: strmeň na ucho (1), zásuvka pre nabíjačku (2), slúchadlo (3), modrý svetelný indikátor (4), multifunkčné tlačidlo (5) a mikrofón (6).

Pred použitím headsetu musíte nabiť batériu a spárovať headset s kompatibilným telefónom.

Niektoré súčasti prístroja sú magnetické. Prístroj môže priťahovať kovové materiály. Neklad'te kreditné karty alebo iné magnetické pamäťové médiá do blízkosti prístroja, pretože môže dôjsť k vymazaniu údajov, ktoré sú na nich uložené.

Nabíjačky

Pri napájaní zo siete sú pre tento prístroj určené nasledujúce nabíjačky: AC-3, AC-4, AC-5 a DC-4.



Výstraha: Používajte výlučne nabíjačky, schválené spoločnosťou Nokia pre tento

konkrétny doplnok. Pri použití akýchkoľvek iných typov môžu stratiť platnosť všetky povolenia a záruky a vystavujete sa nebezpečenstvu.

Keď odpájate sieťový kábel akéhokoľvek príslušenstva, uchopte a ťahajte zástrčku, nie kábel.

Nabitie batérie

Predtým, než začnete nabíjať batériu si pozorne prečítajte "Informácie o batérii".

1. Nabíjačku zapojte do elektrickej zásuvky.
2. Zapojte kábel nabíjačky do zásuvky pre nabíjačku (8). Počas nabíjania svieti indikátor. Úplné nabitie batérie môže trvať do 2 hodín.
3. Keď je batéria úplne nabitá, indikátor zhasne. Odpojte nabíjačku od headsetu a od elektrickej zásuvky.

Plne nabitá batéria vydrží až 10 hodín hovoru alebo až 250 hodín v pohotovostnom režime.

Ak klesne napätie v batérii, headset každú minútu raz pípne a indikátor začne rýchlo blikať.

Zapnutie a vypnutie

Headset zapnete stlačením a pridržením multifunkčného tlačidla na cca 2 až 4 sekundy. Headset zapípa a rozsvieti sa indikátor. Headset sa snaží pripojiť k spárovanému zariadeniu.

Headset vypnete stlačením a pridržením multifunkčného tlačidla na cca 4 až 8 sekúnd.

Párovanie headsetu

1. Skontrolujte, či je váš telefón zapnutý a headset vypnutý.
2. Stlačte a pridržte multifunkčné tlačidlo (na cca 4 až 8 sekúnd), kým nezačne indikátor rýchlo blikať.
3. Aktivujte funkcie Bluetooth na telefóne a spustite na telefóne vyhľadávanie Bluetooth zariadení.
4. Vyberte headset zo zoznamu nájdených zariadení.
5. Zadajte prístupový kód **0000**, aby sa headset spároval s telefónom a vytvorilo sa spojenie. V niektorých telefónoch je po spárovaní potrebné ešte zvlášť nadviazať spojenie. Párovanie headsetu s telefónom stačí uskutočniť iba raz.

Ak bolo párovanie úspešné, headset sa zobrazí sa v menu telefónu, kde môžete vidieť aktuálne spárované zariadenia Bluetooth.

Keď je headset spojený s vaším telefónom a pripravený na použitie, indikátor pomaly bliká.

Základy obsluhy

Nasadenie headsetu

Ak chcete použiť headset na pravom uchu, upevnite strmeň ako je to zobrazené na obrázku 7; ak chcete použiť headset na ľavom uchu, upevnite strmeň z opačnej strany. Prevlčte strmeň ponad vaše ucho (9) a jemne si vložte do ucha slúchadlo. Headset nasmerujte k vašim ústam (10).

Obsluha hovorov

Na telefonovanie používajte telefón obvyklým spôsobom, aj keď máte k telefónu pripojený headset.

Ak chcete opäť zavolať na posledne volané číslo (ak to váš telefón

s headsetom podporuje) a nemáte práve hovor, dvakrát stlačte multifunkčné tlačidlo.

Ak chcete aktivovať hlasovú voľbu (ak to váš telefón s headsetom podporuje) a nemáte práve hovor, stlačte a pridržte multifunkčné tlačidlo na 2 až 4 sekundy. Postupujte podľa pokynov v používateľskej príručke telefónu.

Hovor prijmete alebo ukončíte stlačením multifunkčného tlačidla. Dvoma stlačeniami tohto tlačidla hovor odmietnete.

Ak chcete počas hovoru upraviť hlasitosť, použite príslušné tlačidlá telefónu.

Ak chcete prepnúť spojenie medzi headsetom a kompatibilným telefónom, stlačte a na 2 – 4 sekundy pridržte multifunkčné tlačidlo.

Zrušenie nastavení alebo reset

Ak chcete z headsetu vymazať spárovanie, vypnite headset, stlačte a na cca 8 sekúnd pridržte multifunkčné tlačidlo, kým headset dvakrát nepípne

a indikátor nezačne rýchlo striedavo blikať.

Ak chcete zresetovať headset, ktorý nefunguje aj keď je nabitý, pripojte ho k nabíjačke.

Keď niečo nefunguje

Ak sa nedá pripojiť váš headset ku kompatibilnému telefónu skontrolujte, či je nabitý, zapnutý a spárovaný s vašim telefónom.

Informácie o batérii

Tento prístroj má vnútornú, nevyberateľnú, nabíjateľnú batériu. Nepokúšajte sa batériu z prístroja vybrať, mohli by ste prístroj poškodiť. Batériu môžete nabiť a vybiť niekoľkokrát, ale nakoniec sa opotrebuje. Vašu batériu dobíjajte iba nabíjačkami schválenými spoločnosťou Nokia, určenými pre tento prístroj. Použitie neschválenej batérie alebo nabíjačky môže spôsobiť požiar,

explóziu, únik kvapaliny alebo iné nebezpečenstvo.

Keď prvý raz používate batériu alebo ste batériu dlho nepoužívali, bude možno potrebné zapojiť nabíjačku a potom ju odpojiť a znova zapojiť, aby sa začalo nabíjanie. Ak je batéria úplne vybitá, môže trvať niekoľko minút, kým sa rozsvieti indikátor nabíjania.

Keď nabíjačku nepoužívate, odpojte ju od siete a od prístroja. Nenechávajte úplne nabitú batériu zapojenú do nabíjačky, pretože prebijanie môže skrátiť jej životnosť. Ak úplne nabitú batériu nepoužívate, časom sa sama vybije.

Snažte sa batériu vždy udržiavať v prostredí s teplotou medzi 15 °C a 25 °C (59 °F a 77 °F). Extrémne teploty znižujú kapacitu a životnosť batérie. Prístroj s horúcou alebo studenou batériou môže krátkodobo prestať pracovať. Výkonnosť batérii je zvlášť obmedzená pri teplotách hlboko pod bodom mrazu.

Nevhadzujte nepotrebné batérie do ohňa – mohli by explodovať. Batéria môže explodovať aj pri poškodení.

Nikdy nepoužívajte poškodenú nabíjačku.



Dôležité: Hovorové a pohotovostné časy batérie sú iba odhady a závisia od

podmienok v sieti, používaných funkcií, veku a stavu batérie, teploty, ktorej je batéria vystavená, a mnohých ďalších faktorov. Doba používania prístroja na telefonovanie ovplyvňuje dobu použitia v pohotovostnom režime. Podobne doba, počas ktorej je prístroj zapnutý a v pohotovostnom režime, ovplyvňuje hovorový čas prístroja.

Starostlivosť a údržba

Váš prístroj je výrobok so špičkovou konštrukciou a vyhotovením a preto by sa s ním malo zaobchádzať starostlivo. Nasledujúce odporúčania vám pomôžu dodržať podmienky záruky.

- Uchovávajte prístroj v suchu. Zrážky, vlhkosť a najrôznejšie tekutiny a kondenzáty obsahujú minerály, ktoré spôsobujú koróziu elektronických obvodov. Keď sa váš prístroj zamôči, nechajte ho úplne vysušiť.

- Nepoužívajte a neuchovávajte prístroj v prašnom a špinavom prostredí. Môže dôjsť k poškodeniu jeho pohyblivých súčastí a elektroniky.
- Neuchovávajte prístroj v horúcom prostredí. Vplyvom vysokej teploty môže dôjsť ku skráteniu životnosti elektronických obvodov, poškodeniu batérií a deformácii či roztaveniu niektorých plastov.
- Neuchovávajte prístroj v chladnom prostredí. Keď sa prístroj zohreje na svoju normálnu teplotu, môže sa v jeho vnútri vytvoriť kondenzát a poškodíť dosky s elektronickými obvodmi.
- Nepokúšajte sa prístroj otvoriť.
- Nenechajte prístroj spadnúť, neudierajte a netraste s ním. Hrubým zaobchádzaním môžete poškodiť vnútorné dosky s obvodmi a jemnú mechaniku.
- Na čistenie prístroja nepoužívajte agresívne chemikálie, čističe

obsahujúce rozpúšťadlá, ani silné saponáty.

- Prístroj nefarbite. Farba môže zaniest pohyblivé časti prístroja a znemožniť jeho správne fungovanie.

Ak zariadenie nepracuje správne, zverte ho najbližšiemu autorizovanému servisnému stredisku.



Likvidácia

Symbol preškrtnutej odpadovej nádoby s kolieskami na výrobku, v dokumentácii alebo obale

upozorňuje, že všetky elektrické a elektronické výrobky, batérie a akumulátory sa po skončení svojej životnosti musia odniesť na osobitné zberné miesto. Táto požiadavka platí v Európskej únii a v iných oblastiach, kde sú k dispozícii systémy na triedenie odpadu. Nevyhadzujte tieto výrobky do netriedeného komunálneho odpadu.

Vrátením výrobkov na osobitné zberné miesto prispievate k ochrane pred nekontrolovanou likvidáciou odpadu a podporujete opätovné využívanie

materiálových zdrojov. Podrobnejšie informácie získate od predajcu výrobku, na miestnych úradoch zodpovedných za likvidáciu odpadu, v národných organizáciách kontrolujúcich výrobcov alebo u miestneho obchodného zástupcu spoločnosti Nokia. Ďalšie informácie alebo inštrukcie o vrátení vášho zastaraného produktu nájdete v Eko-deklarácii produktu a v národných sekciách na stránkach www.nokia.com.