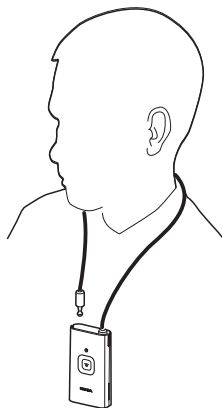


دليل المستخدم لطقم السمع اللاسلكي LPS-5 من Nokia



9212931
Issue 2 AR

إعلان المطابقة

بموجب هذه الوثيقة، تعلن شركة NOKIA CORPORATION أن المنتج LPS-5 متوافق مع متطلبات توجيه المجلس الأوروبي 1999/5/EC الأساسية وشروطه الأخرى المتعلقة بالمنتج. يمكن العثور على نسخة من إعلان المطابقة على الموقع http://www.nokia.com/phones/declaration_of_conformity/.

CE 0560

حقوق النشر والطبع © 2009 Nokia. جميع الحقوق محفوظة.

Nokia و Nokia Connecting People وشعار Nokia Original Accessories هي علامات تجارية أو علامات تجارية مسجلة لشركة Nokia Corporation. كما أن أسماء المنتجات والشركات الأخرى الواردة ذكرها في هذا الدليل قد تكون علامات تجارية أو أسماء تجارية للشركات المالكة لها. يحظر إعادة نسخ أو نقل أو توزيع أو تخزين جزء من أو كل محتويات هذه الوثيقة بأي شكل من الأشكال دون إذن خطي مسبق من Nokia.

Bluetooth is a registered trademark of Bluetooth SIG, Inc.

تتبع Nokia سياسة تطوير مستمرة. وحتفظ Nokia بالحق في إجراء تغييرات وإدخال تحسينات على أي من منتجاتها المبينة في هذه الوثيقة دون إشعار سابق.

إلى الحد الأقصى الذي تسمح به القوانين المعمول بها، لا تعد NOKIA بأي حال من الأحوال أو أي من مرخصيها مسؤولة عن أي فقدان للبيانات أو الدخل أو أي أضرار خاصة أو عرضية أو تبعية أو غير مباشرة مهما كان سبب تلك الأضرار أو الخسارة.

يتم تقديم محتويات هذه الوثيقة "بحالتها الراهنة". وبإستثناء ما يقتضيه القانون الساري المفعول فإنه لن تقدم ضمانات من أي نوع، سواء كانت صريحة أو ضمنية، بما في ذلك على سبيل المثال لا الحصر، الضمانات الضمنية للرواج والصلاحية لغرض معين، فيما يتعلق بدقة أو مفعولية أو محتويات هذه الوثيقة. حتفظ NOKIA بالحق في تعديل هذه الوثيقة أو سحبها في أي وقت دون إشعار مسبق.

يختلف توفر منتجات معينة باختلاف المنطقة. برجاء الرجوع لوكيل Nokia لمزيد من التفاصيل.

ضوابط التصدير

قد يحتوي هذا الجهاز على سلع أو تقنيات أو برامج تخضع لقوانين وتنظيمات التصدير من الولايات المتحدة أو البلدان الأخرى. يمنع إجراء أي تحويل يتعارض مع القانون.

9212931/Issue 2 AR

| | | | |
|----|-----------------------------------|----|--------------------------------------|
| ١٢ | ٣. الاستخدام الأساسي..... | ٥ | ١. مقدمة..... |
| ١٢ | الإعدادات..... | ٦ | تقنية Bluetooth اللاسلكية..... |
| ١٢ | ضبط مستوى صوت طقم السمع..... | ٧ | ٢. لتبدأ..... |
| ١٢ | ضبط مستوى الصوت الثانوي..... | ٧ | المفاتيح والأجزاء..... |
| ١٣ | اختيار وضع الاهتزاز..... | ٧ | شحن البطارية..... |
| ١٣ | المكالمات..... | ٨ | تشغيل طقم السمع أو إيقاف تشغيله..... |
| ١٤ | إدارة مكالمتين..... | ٨ | التشغيل..... |
| ١٤ | الاستماع للموسيقى..... | ٩ | إيقاف التشغيل..... |
| ١٤ | مسح الإعدادات أو إعادة ضبطها..... | ٩ | إقران الجهاز وتوصيله بجهاز آخر..... |
| ١٥ | استكشاف الأخطاء وإصلاحها..... | ١٠ | فصل طقم السمع..... |
| | ٤. معلومات البطارية | ١٠ | إعادة توصيل طقم السمع..... |
| ١٦ | وجهاز الشحن..... | | |

١. مقدمة

تم تصميم طقم السمع اللاسلكي LPS-5 من Nokia للأشخاص الذين يستخدمون الأجهزة السمعية المساعدة حتى يتمكنوا من استخدام هواتفهم المحمولة المتوافقة أو مشغل الموسيقى المتوافق مع جهاز سمع مزوّد بأداة تحسين الصوت (T-coil).

وعند استخدام طقم السمع لإجراء اتصال، يمكنك التحدث مباشرة في الميكروفون الداخلي، ولا تحتاج إلى حمل الهاتف بجانب أذنك.

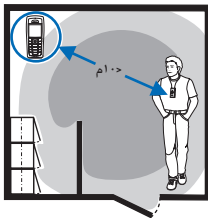
يمكن استخدام طقم السمع التنبؤي مع الأجهزة المتوافقة التي تدعم تقنية Bluetooth اللاسلكية. ينقل طقم السمع الصوت لاسلكياً من الهاتف إلى جهاز السمع الذي في وضع T. تعتمد جودة الصوت على نوع جهاز السمع المستخدم وتتأثر بالتشويش الكهرومغناطيسي المحيط.

اقرأ دليل المستخدم هذا بعناية قبل استخدام طقم السمع. أيضاً، اقرأ دليل مستخدم الهاتف الذي تقوم بتوصيله بطقم السمع.

للحصول على أحدث إصدار من دليل المستخدم والمعلومات الإضافية الخاصة بمنتج Nokia، قم بزيارة موقع الويب www.nokia.com/support أو موقع Nokia المحلي على الويب. للحصول على مزيد من المعلومات حول أطقم السمع وحلول إمكانية الوصول الأخرى، قم بزيارة الموقع www.nokiaaccessibility.com (باللغة الإنجليزية).

قد يحتوي المنتج على أجزاء صغيرة، لذا احفظها بعيداً عن متناول الأطفال. سطح هذا الجهاز خالٍ من النيكل.

■ تقنية Bluetooth اللاسلكية

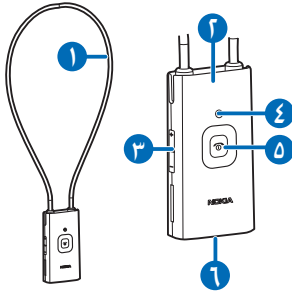


تتيح تقنية Bluetooth اللاسلكية إمكانية توصيل أجهزة اتصال متوافقة دون استخدام أية كبلات. ولا يتطلب الأمر محاذاة طقم السمع والجهاز الآخر ولكن يجب أن يكون الجهازان في نطاق لا يتعدى ١٠ أمتار (٣٣ قدمًا). وكلما كان طقم السمع قريبًا من الجهاز الآخر. حصلت على الأداء الأفضل. يشار إلى نطاق التشغيل الأمثل باللون الرمادي الداكن في الصورة. قد يكون الاتصال عرضة للتشويش بسبب المسافة أو العوائق (الموضحة باللون الرمادي الفاتح) أو أي أجهزة إلكترونية أخرى.

ويعتبر طقم السمع متوافقًا مع الإصدار ٢.١ من مواصفات Bluetooth مع معدلات البيانات المعززة EDR والذي يدعم الإصدار ١.١ من وضع سماعة الرأس والإصدار ١.٥ من وضع التحدث الحر (HFP) والإصدار ١.٠ من وضع التوزيع المتقدم للصوت (A2DP). للتأكد من توافق هاتفك مع الأجهزة الأخرى يرجى التحقق من الشركات المنتجة لهذه الأجهزة.

■ المفاتيح والأجزاء

يشتمل طقم السمع على الأجزاء التالية:



١. حلقة الرقبة
 ٢. المؤشر الضوئي (داخل التجويف المطاطي الموجود في الأعلى)
 ٣. مفتاحا التحكم في مستوى الصوت
 ٤. الميكروفون
 ٥. المفتاح متعدد الوظائف
 ٦. منفذ توصيل الشاحن
- قبل إمكانية بدء استخدام طقم السمع، يجب شحن البطارية وإقران طقم السمع بجهاز متوافق.

بعض أجزاء الهاتف مغطاة، قد يجذب الهاتف المعادن. لا تضع بطاقات الائتمان أو وسائل التخزين المغطاة الأخرى قرب الهاتف لأن المعلومات المحزنة عليها قد ترحى.

■ شحن البطارية

قبل شحن البطارية، برجاء قراءة قسم معلومات البطارية وجهاز الشحن بعناية في صفحة ١٦.

تحذير: استعمل أجهزة الشحن المعتمدة من قبل شركة Nokia فقط والمعدة خصيصًا للاستخدام مع هذا الطراز. إن استعمال أنواع أخرى قد يبطل أي موافقة أو ضمان يخص الهاتف. وقد يكون خطرًا.



لفصل التيار عن أي ملحق. اسحب القابس (الفيشة) وليس السلك.

١. صل الشاحن بمقبس الحائط.

٢. قم بتوصيل كابل الشاحن بمنفذ توصيل الشاحن.

يومض المؤشر الضوئي الأحمر أثناء الشحن.

قد يستغرق شحن البطارية بالكامل مدة تصل إلى ساعة.

٣. بعد اكتمال شحن البطارية يتحول المؤشر

الضوئي إلى اللون الأخضر. افصل الشاحن عن

طقم السمع وكذلك عن مقبس الحائط.

توجد بالبطارية كاملة الشحن طاقة تكفي للتشغيل بما يصل إلى ٦ ساعات في

وقت التحدث أو حتى ١١٠ ساعة في وقت وضع الاستعداد.

عند نفاذ شحن البطارية. يصدر طقم السمع تنبيهًا كل ٥ دقائق. ويومض المؤشر

الضوئي باللون الأحمر ببطء.

■ تشغيل طقم السمع أو إيقاف تشغيله

التشغيل

لتشغيل طقم السمع. اضغط مع الاستمرار على المفتاح متعدد الوظائف لمدة

ثانيتين تقريبًا. يهتز طقم السمع مرة واحدة ويقوم بتشغيل سلسلة من التنبيهات

بشكل تصاعدي. ويتم عرض المؤشر الضوئي الأخضر. يحاول طقم السمع الاتصال

بآخر جهاز تم استخدامه.

عند توصيل طقم السمع بجهازك ويصبح جاهزًا للاستخدام. يومض المؤشر الضوئي

باللون الأزرق ببطء. إذا لم يتم إقران طقم السمع بأحد الأجهزة. يدخل طقم السمع

في وضع الاقتران تلقائيًا (انظر إقران الجهاز وتوصيله بجهاز آخر صفحة ٩).

إيقاف التشغيل

لإيقاف التشغيل، اضغط مع الاستمرار على المفتاح متعدد الوظائف لمدة تزيد على ٥ ثوانٍ. يهتز طقم السمع مرتين ويقوم بتشغيل سلسلة من التنبيهات بشكل تنازلي، ويتم عرض المؤشر الضوئي الأحمر لفترة وجيزة. إذا لم يكن طقم السمع متصلاً بأحد الأجهزة المقترنة خلال ٣٠ دقيقة، فسيتوقف عن التشغيل تلقائيًا.

■ إقران الجهاز وتوصيله بجهاز آخر

إذا كان الهاتف يدعم وضع A2DP من تقنية Bluetooth ويحتوي على خاصية مشغل موسيقى، يمكنك استخدام الهاتف لتشغيل الموسيقى أيضًا من خلال طقم السمع.

إذا كان الهاتف لا يدعم وضع A2DP من تقنية Bluetooth، يمكنك إقران طقم السمع بالهاتف ومشغل موسيقى يدعم هذا الوضع بطريقة منفصلة. إذا قمت بإقران طقم السمع وتوصيله بهاتفك، فقم بفصل طقم السمع قبل إقرانه بمشغل الموسيقى.

١. تأكد أن الهاتف أو مشغل الموسيقى في وضع التشغيل.
 ٢. لإقران طقم السمع إذا لم يكن مقترنًا بأحد الأجهزة مسبقًا، قم بتشغيل طقم السمع. يدخل طقم السمع وضع الإقران. ويومض المؤشر الضوئي باللون الأزرق بسرعة.
 ٣. لإقران طقم السمع في حالة إقرانه بجهاز آخر مسبقًا، تأكد من إيقاف تشغيل طقم السمع. ثم اضغط مع الاستمرار على المفتاح متعدد الوظائف (لمدة تزيد على ٥ ثوانٍ) حتى يومض المؤشر الضوئي باللون الأزرق بسرعة.
 ٣. خلال ٥ دقائق، قم بتنشيط خاصية Bluetooth في الهاتف أو مشغل الموسيقى. ثم اضبط الهاتف أو المشغل للبحث عن أجهزة Bluetooth. لمزيد من التفاصيل، انظر دليل المستخدم الخاص بجهازك.
- إذا لم يبدأ الاقتران خلال ٥ دقائق تقريبًا، يتم إيقاف تشغيل طقم السمع.

٤. اختر طقم السمع (طقم السمع اللاسلكي LPS-5) من قائمة الأجهزة الموجودة في الهاتف أو مشغل الموسيقى.
٥. وإذا كان ضروريًا، أدخل رمز المرور 0000 لإقران طقم السمع وتوصيله بالجهاز. إذا لم توجد لوحة مفاتيح بالجهاز، فقد يتم استخدام رمز المرور هذا بطريقة افتراضية.
- في بعض الأجهزة، قد يكون من الضروري إجراء الاتصال بشكل منفصل بعد الإقران. إذا كان الاقتران ناجحًا، يظهر طقم السمع في قائمة الجهاز حيث يمكنك عرض أجهزة Bluetooth المقترنة حاليًا.
- عند توصيل طقم السمع بهاتفك ويصبح جاهزًا للاستخدام، يومض المؤشر الضوئي باللون الأزرق ببطء.
- يمكنك إقران طقم السمع مع ما يصل إلى ثمانية أجهزة ولكن يمكن توصيله بجهاز واحد فقط في المرة الواحدة.

فصل طقم السمع

- لفصل طقم السمع من الجهاز، أوقف تشغيل طقم السمع، أو أفضله في قائمة Bluetooth بالجهاز.
- لن تحتاج إلى مسح الاقتران مع طقم السمع لفصله.

إعادة توصيل طقم السمع

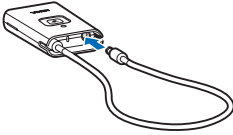
- عند فقد طقم السمع الاتصال بالجهاز أثناء تشغيله، يهتز طقم السمع ثلاث مرات ويصدر تنبيهًا لمدة دقيقة.
- لإعادة توصيل طقم السمع بآخر هاتف أو مشغل موسيقى تم استخدامه معه، قم بإيقاف تشغيل طقم السمع وأعد تشغيله مرة أخرى. أو بدلًا من ذلك، إذا كان طقم السمع قيد التشغيل، فقم بإجراء الاتصال في قائمة Bluetooth بالجهاز أو اضغط على المفتاح متعدد الوظائف. وعند إنشاء الاتصال، يهتز طقم السمع مرة واحدة ويصدر تنبيهًا مرتين.

لتبدأ

يمكنك ضبط الجهاز بحيث يتصل طقم السمع به تلقائياً. ولتنشيط هذه الخاصية في أحد أجهزة Nokia، قم بتغيير إعدادات الجهاز المقترن في قائمة Bluetooth.

٣. الاستخدام الأساسي

■ الإعداد



تأكد من اقتران طقم السمع وتوصيله بالهاتف أو مشغل الموسيقى.

قم بفك أحد طرفي الحلقة من طقم السمع. ضع الحلقة حول رقبتك. ثم قم بتوصيل طرف الحلقة في طقم السمع مرة أخرى.

قم بتحويل جهاز السمع الخاص بك إلى الوضع T.

قم بارتداء طقم السمع حول رقبتك عند استخدامه مع جهاز السمع.

■ ضبط مستوى صوت طقم السمع

لضبط قوة المجال المغناطيسي الذي ينتجه طقم السمع لجهاز السمع. اضغط على مفتاح مستوى الصوت أثناء إجراء مكالمة أو أثناء الاستماع للموسيقى. يهتز طقم السمع (إذا تم تمكين الاهتزاز) ويصدر تنبيهًا بمستوى الصوت الذي تم تحديده. ويقوم جهاز السمع بتغيير مستوى الصوت وفقاً لذلك.

■ ضبط مستوى الصوت الثانوي

الصوت الثانوي هو الصوت الذي يلتقطه ميكروفون طقم السمع ويتم توجيهه إلى جهاز السمع أثناء إجراء مكالمة.

لضبط مستوى صوت الصوت الثانوي. اضغط على المفتاح متعدد الوظائف مرتين أثناء إجراء مكالمة. ثم اضغط على أحد مفاتيح مستوى الصوت خلال ١٥ ثانية.

■ اختيار وضع الاهتزاز

يمكنك ضبط طقم السمع على الاهتزاز في حالات مختلفة.

لاختيار وضع الاهتزاز المطلوب أثناء إجراء مكالمة (عندما لا يكون هناك مكالمة أخرى قيد الانتظار أو معلقة)، اضغط مع الاستمرار على المفتاح متعدد الوظائف لمدة ثانيتين تقريبًا مرة أو مرتين:

- إذا أصدر طقم السمع تنبيهًا مرة واحدة. يهتز طقم السمع عندما تقوم بالضغط على أي مفتاح أو تتلقى مكالمة.
- إذا أصدر طقم السمع تنبيهًا مرتين. يهتز طقم السمع عندما تقوم بالضغط على أي مفتاح.
- إذا أصدر طقم السمع تنبيهًا ثلاث مرات. يهتز طقم السمع عندما تتلقى مكالمة. يعتبر هذا هو الضبط الافتراضي.
- إذا أصدر طقم السمع تنبيهًا أربع مرات. يتم إيقاف تشغيل الاهتزاز.

■ المكالمات

لإجراء مكالمة، استخدم الهاتف بالطريقة العادية عندما يكون طقم السمع متصلًا بالهاتف.

لررد على مكالمة أو إنهائها، اضغط على المفتاح متعدد الوظائف أو استخدم مفاتيح الهاتف. لرفض مكالمة، اضغط على المفتاح متعدد الوظائف مرتين. عند استلام مكالمة، يهتز طقم السمع ويقوم بتشغيل نغمة رنين، ويومض المؤشر الضوئي بالأزرق بسرعة.

لتحويل مكالمة من طقم السمع إلى الجهاز المتصل به، قم بإيقاف تشغيل طقم السمع أو استخدم الخاصية المتعلقة بذلك في الجهاز (يظل طقم السمع قيد التشغيل). لتحويل المكالمة مرة أخرى إلى طقم السمع، قم بتشغيل طقم السمع (وقم بتوصيله بجهازك)، أو اضغط مع الاستمرار على المفتاح متعدد الوظائف لمدة ثانيتين تقريبًا عندما يكون طقم السمع قيد التشغيل.

■ إدارة مكالماتين

لاستخدام هذه الخصائص، يجب أن يدعم الهاتف الإصدار 1.0 من وضع التحدث الحر بتقنية Bluetooth، ويجب تنشيط خاصية انتظار المكالمات بالجهاز. خاصية انتظار المكالمات هي خدمة شبكة.

للرد على مكالمات قيد الانتظار وإنهاء المكالمات النشطة، اضغط على المفتاح متعدد الوظائف.

للرد على مكالمات قيد الانتظار ووضع المكالمات النشطة قيد التعليق، اضغط مع الاستمرار على المفتاح متعدد الوظائف لمدة ثانيتين تقريبًا.

لإنهاء المكالمات النشطة وتنشيط المكالمات الموجودة قيد التعليق، اضغط على المفتاح متعدد الوظائف.

للتبديل بين المكالمات النشطة والمكالمات الموجودة قيد التعليق، اضغط مع الاستمرار على المفتاح متعدد الوظائف لمدة ثانيتين تقريبًا.

■ الاستماع للموسيقى

للاستماع للموسيقى من خلال طقم السمع، صل طقم السمع بجهاز متوافق يدعم وضع A2DP من تقنية Bluetooth. لتشغيل الموسيقى، استخدم مفاتيح التحكم في التشغيل الموجودة في الجهاز المتصل.

إذا كان جهازك يدعم الوضعين HFP وA2DP من تقنية Bluetooth وقمت باستلام مكالمات أو أجريتها أثناء الاستماع للموسيقى، يتم إيقاف الموسيقى مؤقتًا حتى تقوم بإنهاء المكالمات. وذلك يعتمد على الجهاز.

■ مسح الإعدادات أو إعادة ضبطها

لمسح إعدادات الاقتران ومستوى صوت طقم السمع والصوت الثانوي ووضع الاهتزاز من طقم السمع، قم بتشغيل طقم السمع واضغط مع الاستمرار على المفتاح

متعدد الوظائف ومفتاح رفع مستوى الصوت لمدة ٥ ثوان. يتبدل ضوء المؤشر الضوئي بين اللون الأحمر والأخضر والأزرق مرتين. ويدخل طقم السمع وضع الاقتران.

لإعادة ضبط طقم السمع إذا توقف عن العمل. على الرغم من أنه مشحون. صل طقم السمع بشاحن أثناء الضغط مع الاستمرار على المفتاح متعدد الوظائف. ولا تؤدي عملية إعادة الإعداد إلى مسح الإعدادات.

■ استكشاف الأخطاء وإصلاحها

في حالة تعذر توصيل طقم السمع بالجهاز المتوافق. تأكد أن طقم السمع مشحون وقيد التشغيل ومقترن بالجهاز.

تأكد أيضًا من كون طقم السمع في داخل مسافة ١٠ أمتار (٣٣ قدمًا) من الجهاز المتصل به.

إذا استمرت المشاكل. فقم بإعادة إعداد طقم السمع. انظر مسح الإعدادات أو إعادة ضبطها في صفحة ١٤.

٤. معلومات البطارية وجهاز الشحن

هذا الجهاز مزود ببطارية داخلية لا يمكن إزالتها ويمكن شحنها. لا تحاول إخراج البطارية من الجهاز؛ حيث إن ذلك قد يؤدي إلى تلف الجهاز. هذا الجهاز مخصص للاستخدام عند إمداده بالطاقة من أجهزة الشحن التالية: AC-8، وDC-9، وDC-9. قد يختلف رقم طراز الشاحن طبقاً لنوع القابس. يتم تحديد بدائل القابس بواسطة أي ما يلي: E، أو EB، أو X، أو AR، أو U، أو A، أو C، أو UB. يمكن شحن البطارية وتفريغها مئات المرات، ولكنها ستستهلك في نهاية الأمر. قم بإعادة شحن البطارية فقط باستخدام أجهزة الشحن المعتمدة من قبل شركة Nokia والتي تم تصميمها كي تلائم هذا الجهاز. قد يؤدي استخدام نوع جهاز شحن غير معتمد إلى حدوث حريق أو انفجار أو تسرب أو مخاطر أخرى.

عند استخدام البطارية لأول مرة أو في حالة عدم استخدام البطارية لفترة طويلة؛ فقد يكون من الضروري توصيل الشاحن ثم فصله ثم إعادة توصيله مرة أخرى لبدء شحن البطارية. عندما تكون البطارية فارغة تماماً، قد يستغرق الأمر عدة دقائق قبل ظهور مؤشر الشحن على شاشة العرض.

حينما لا يكون جهاز الشحن قيد الاستخدام، افصله عن التيار الكهربائي وعن الجهاز. لا تترك البطارية المشحونة بالكامل متصلة بالشاحن؛ حيث إن الشحن الزائد قد يقصر من عمر البطارية. إذا تركزت بطارية كاملة الشحن دون استخدامها، فستفقد شحنها تلقائياً بمرور الوقت.

قم دائماً بحفظ البطارية عند درجة حرارة بين ١٥ درجة مئوية و٢٥ درجة مئوية (٥٩ درجة فهرنهايت و٧٧ درجة فهرنهايت). تقلل درجات الحرارة المرتفعة من قدرة البطارية وعمرها. قد لا يعمل الجهاز لفترة مؤقتة إذا كانت البطارية ساخنة أو باردة. يقل أداء البطارية بشكل واضح عندما تكون درجة الحرارة أقل من درجة التجمد.

لا تتخلص من البطاريات بإلقائها في النار؛ حيث إنها قد تنفجر. قد تنفجر البطاريات أيضاً في حالة تلفها.

لا تستعمل أبداً أي شاحن تالف.

هام: إن أوقات التحدث ووضع الاستعداد للبطارية هي أوقات تقديرية فقط وتعتمد على نوع الجهاز المتصل والخصائص المستخدمة وعمر البطارية وحالتها ودرجات الحرارة المعرضة لها البطارية وغيرها من العوامل. إن مقدار الوقت الذي يُستخدم فيه الهاتف لإجراء مكالمات يؤثر على وقت وضع الاستعداد. كذلك، فإن مقدار الوقت الذي يكون فيه الهاتف قيد التشغيل وفي وضع الاستعداد يؤثر على زمن التحدث.



العناية والصيانة

إن جهازك حصيلة تصميم متميز وبراعة في التنفيذ. لذا يجب معاملته بعناية. الاقتراحات المذكورة بالأدنى ستساعدك على الوفاء بكل شروط الضمان.

- حافظ على بقاء الهاتف جافاً. إن الأمطار والرطوبة وجميع أنواع السوائل تحتوي على معادن متلفة للدوائر الإلكترونية. في حال تعرض الجهاز للبلل اتركه حتى يجف تماماً.
 - حافظ على بقاء الجهاز بعيداً عن مناطق مغبرة أو متسخة. وذلك لاحتمال تعرض الأجزاء المتحركة والمكونات الإلكترونية للتلف.
 - حافظ على بقاء الجهاز بعيداً عن الحرارة. إن درجات الحرارة العالية قد تقصر من عمر الأجهزة الإلكترونية. وتلف البطاريات وتشوهه أو تذيب بعض أنواع البلاستيك.
 - حافظ على بقاء الجهاز بعيداً عن الأماكن الباردة. عندما يعود الجهاز إلى درجة الحرارة العادية. قد تتكون رطوبة داخل الجهاز مما قد يسبب تلفاً بألواح الدوائر الإلكترونية.
 - لا تحاول فتح الجهاز.
 - لا تسقط الجهاز أو تدق عليه أو تهزه. المعاملة الخشنة قد تكسر ألواح الدوائر الداخلية والميكانيكية الرقيقة.
 - لا تستخدم كيميائيات مركزة أو محاليل التنظيف أو المنظفات القوية لتنظيف الجهاز.
 - لا تطلق الجهاز. الطلاء قد يعوق الأجزاء المتحركة ويمنع التشغيل الاعتيادي.
- تنطبق هذه الاقتراحات أيضاً على الجهاز. أو الشاحن أو أي تعريزات أخرى. في حال تعطل أي من هذه الأجهزة. اعرض الجهاز على أقرب مركز خدمة معتمد.

إعادة التدوير



يذكرك رمز حاوية النفايات ذات العجلات المرسوم عليها خطان متقاطعان الموجود على المنتج أو البطارية. أو المطبوعات أو العبوة بأن جميع المنتجات الكهربائية والإلكترونية والبطاريات والمراكم يجب أن يتم جمعها كمجموعات منفصلة عند انتهاء عمرها الافتراضي. يسري تطبيق هذا الأمر في دول الاتحاد الأوروبي. يجب عدم التخلص من هذه المنتجات في حاوية نفايات محلية غير مصنفة. لمزيد من المعلومات المتعلقة بالبيئة، انظر المعلومات البيئية الخاصة بالمنتج على موقع الويب www.nokia.com/environment.

قم بإرجاع المنتجات الإلكترونية المستخدمة، والبطاريات، ومواد التغليف إلى مكان لجميع خاص بذلك. ومن ثم يساعدك هذا الأمر على منع التخلص غير المسؤول من النفايات. بالإضافة إلى أنه يعزز من إعادة تدوير المواد. تتوفر المزيد من المعلومات من خلال موزع المنتج. وهيئات التخلص من النفايات المحلية، والهيئات المحلية لمسؤولية المصنعين. أو الممثل المحلي لـ Nokia. راجع كيفية المساهمة في عملية إعادة تصنيع منتجات Nokia على الموقع التالي www.nokia.com/wecycle. أو في حالة التصفح بخصوص أحد الهواتف www.nokia.mobi/wecycle.