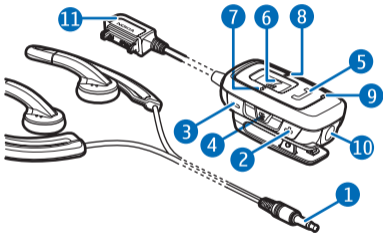


Set cu căști sport Nokia (HS-29 și AD-45)



9250255/1

DECLARAȚIE DE CONFORMITATE

Noi, firma NOKIA CORPORATION, declarăm pe propria răspundere că produsele HS-29 și AD-45 sunt în conformitate cu prevederile următoarei directive a Consiliului: 1999/5/EC. O copie a declarației de conformitate poate fi găsită pe pagina de Internet http://www.nokia.com/phones/declaration_of_conformity/.



Coșul de gunoi pe roți barbat cu o cruce indică faptul că, în interiorul Uniunii Europene, produsul trebuie colectat separat la sfârșitul ciclului său de viață. Nu aruncați aceste produse la gunoiul municipal nesortat.

© 2006 Nokia. Toate drepturile rezervate.

Este interzisă reproducerea, transferul, distribuirea și stocarea unor părți sau a întregului conținut al acestui material fără permisiunea prealabilă a firmei Nokia.

Nokia, Nokia Connecting People și Pop Port sunt mărci înregistrate ale Nokia Corporation. Alte nume de produse și de firme menționate aici pot fi nume comerciale sau mărci comerciale aparținând proprietarilor respectivi.

Nokia duce o politică de dezvoltare continuă. Ca atare, Nokia își rezervă dreptul de a face modificări și îmbunătățiri oricărui produs descris în acest document fără notificare prealabilă.

În nici un caz Nokia nu va fi răspunzătoare pentru nici un fel de pierderi de informații sau de venituri sau pentru nici un fel de daune speciale, incidente, subsecvente sau indirecte, oricum s-ar fi produs.

Conținutul acestui document trebuie luat „ca atare”. Cu excepția cazurilor prevăzute de legea aplicabilă, nici un fel de garanții, explicite sau implicite, incluzând, dar fara a se limita la garanțiile implicite de vandabilitate și adecvare la un scop anume, nu se oferă în legătură cu acuratețea, corectitudinea sau conținutul acestui document. Nokia își rezervă dreptul de a modifica acest document sau de a-l retrage oricând fără notificare prealabilă.

Este posibil ca nu toate produsele să fie disponibile în zona dumneavoastră. Vă rugăm să consultați pentru aceasta cel mai apropiat dealer Nokia.

Specificații pentru export

Acest aparat poate conține piese, tehnologii sau programe ce pot face obiectul unor legi sau reglementări privind exportul din SUA sau din alte țări. Este interzisă încălcarea legislației respective.

Nokia Corporation
P.O.Box 226
FIN-00045 Nokia Group
Finland



Observație: Unele părți ale setului cu cască sunt magnetice. Obiectele metalice pot fi atrase de setul cu cască. Nu plasați cărți de credit sau alte suporturi magnetice de memorare în apropierea setului cu cască, deoarece informațiile memorate pe acestea ar putea fi șterse.

Rezistența la apă

- Puteți utiliza în ploaie acest aparat, cu căștile furnizate, însă nu-l scufundați în apă. Dacă folosiți alte tipuri de căști, s-ar putea ca aparatul să nu mai reziste la apă.
- Dacă aparatul sau conectorul Pop-Port au fost expuse la apă sărată sau dulce, spălați-le imediat cu apă de la robinet pentru a evita corodarea. Aparatul trebuie uscat cu atenție.

Pregătirea pentru utilizare

Introduceți mufa căștilor HS-29 (a se vedea partea 1 de pe pagina de titlu) în priză unității de comandă AD-45 (10). Introduceți în mufa pentru Pop-Port™ (11), de pe telefonul Dvs. compatibil, conectorul Pop-Port. Setul cu cască este acum pregătit pentru utilizare.



Atenție: Când utilizați setul cu cască, abilitatea Dvs. de a auzi sunetele din exterior poate fi redusă. Nu utilizați setul cu cască dacă acest lucru vă poate periclita siguranța.

Setarea volumului în cască

Pentru a mări sau micșora volumul, folosiți tastele plus și minus din partea laterală a aparatului (2 și 3).

Apeluri

Pentru a efectua un apel, utilizați telefonul în mod normal, atunci când aparatul este conectat la telefon. În timpul unei convorbiri active, vorbiți în microfonul (9) aparatului.

Dacă telefonul Dvs. acceptă apelarea vocală, apăsați și mențineți apăsat butonul de apelare (5) și urmați instrucțiunile din ghidul utilizatorului al telefonului Dvs.

Pentru a răspunde la un apel primit, apăsați butonul de apelare sau utilizați tastatura telefonului. Pentru a respinge un apel primit, apăsați de două ori butonul de apelare.

Pentru a termina un apel, apăsați butonul de apelare sau utilizați tastatura telefonului.

Redarea de muzică

Puteți utiliza setul cu cască pentru a asculta muzică pe telefonul Dvs. compatibil.



Atenție: Ascultați muzica la un volum sonor moderat. Expunerea continuă la un volum sonor ridicat vă poate afecta auzul.

Pentru a reda o anumită melodie, selectați-o utilizând music playerul telefonului Dvs. și apăsați butonul de redare / întrerupere (6). Pentru detalii suplimentare, consultați ghidul utilizatorului livrat împreună cu telefonul Dvs.

Pentru a selecta piesa următoare, apăsați butonul de derulare înainte (7). Pentru a selecta piesa anterioară, apăsați butonul de derulare înapoi (8). Pentru a parcurge rapid melodiile în timpul redării acestora, apăsați și mențineți apăsat orice buton.

Pentru a întrerupe sau reporni music playerul, apăsați butonul de redare / întrerupere.

Ascultarea unui post de radio

Pentru a asculta un post de radio FM, activați funcția radio a telefonului Dvs. Pentru detalii suplimentare, consultați ghidul utilizatorului livrat cu telefonul Dvs. Pentru a căuta un post de radio memorat anterior, apăsați în mod repetat butonul de derulare înainte sau înapoi.

Apeluri apasă și vorbește (ASV)

Puteți folosi tasta Apasă și vorbește (4) de la cască la fel cum o folosiți pe cea similară de la telefonul Dvs. compatibil. Pentru informații suplimentare consultați ghidul utilizatorului pentru telefon.

Îngrijire și întreținere

Aparatul Dvs. este un produs de calitate superioară, care trebuie folosit cu grijă. Sugestiile de mai jos vă vor ajuta să respectați condițiile de acordare a garanției.

- Nu lăsați nici un fel de accesorii la îndemâna copiilor mici.

- Nu folosiți și nu depozitați aparatul în zone cu mult praf sau murdărie. Părțile sale mobile și componentele electronice se pot deteriora.
- Nu păstrați aparatul la temperaturi ridicate. Temperaturile ridicate pot scurta durata de viață dispozitivelor electronice, pot defecta acumulatorii și pot deforma sau topi anumite componente din material plastic.
- Nu păstrați aparatul la temperaturi scăzute. Când aparatul revine la temperatură normală, umezeala poate forma condens în interiorul acestuia și poate deteriora plăcile cu circuite electronice.
- Nu scăpați aparatul din mână, nu-l loviți și nu-l scuturați. Manipularea dură poate deteriora circuitele electronice interne și elementele de mecanică fină.
- Pentru curățarea aparatului nu se vor folosi produse chimice concentrate, solvenți de curățare sau detergenți puternici.

- Nu vopsiți aparatul. Vopseaua poate bloca piesele mobile și poate împiedica funcționarea corespunzătoare.

Dacă setul cu cască nu funcționează corespunzător, duceți-l la cel mai apropiat atelier de service autorizat pentru reparații.