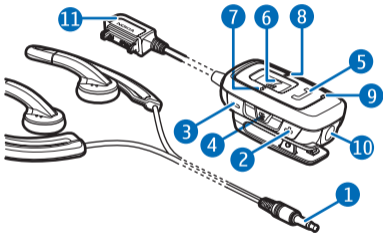


Nokia Sport Headset (HS-29 e AD-45)



9250252/1

DECLARAÇÃO DE CONFORMIDADE

Nós, NOKIA CORPORATION, declaramos, sob a nossa única e inteira responsabilidade, que os produtos HS-29 e AD-45 estão em conformidade com as disposições da seguinte Directiva do Conselho: 1999/5/CE. É possível obter uma cópia da Declaração de Conformidade no endereço http://www.nokia.com/phones/declaration_of_conformity/.



O símbolo do contentor de lixo barrado com uma cruz significa que, no interior da União Europeia, o produto deve ser objecto de recolha selectiva no final do respectivo ciclo de vida. Não deposite estes produtos nos contentores municipais, como se se tratasse de resíduos urbanos indiferenciados.

© 2006 Nokia. Todos os direitos reservados.

É proibido reproduzir, transferir, distribuir ou armazenar a totalidade ou parte do conteúdo deste documento, seja sob que forma for, sem a prévia autorização escrita da Nokia.

Nokia, Nokia Connecting People e Pop-Port são marcas registadas da Nokia Corporation. Os nomes de outros produtos e empresas mencionados neste documento poderão ser marcas comerciais ou nomes comerciais dos respectivos proprietários.

A Nokia segue uma política de desenvolvimento contínuo. A Nokia reserva-se o direito de fazer alterações e melhoramentos em qualquer um dos produtos descritos neste documento, sem pré-aviso.

A Nokia não será, em nenhuma circunstância, responsável por qualquer perda de dados ou de receitas nem por quaisquer danos especiais, acidentais, consequenciais ou indirectos, independentemente da forma como forem causados.

O conteúdo deste documento é fornecido "tal como está". Salvo na medida exigida pela lei aplicável, não são dadas garantias de nenhum

tipo, expressas ou implícitas, incluindo, nomeadamente, garantias implícitas de aceitabilidade comercial e adequação a um determinado objectivo, relacionadas com a exactidão, fiabilidade ou conteúdo deste documento. A Nokia reserva-se o direito de rever ou retirar este documento em qualquer altura e sem pré-aviso.

A disponibilidade de determinados produtos pode variar de zona para zona. Para obter informações, consulte o agente local da Nokia.

Controlos de exportação

Este dispositivo pode conter equipamento, tecnologia ou software sujeito à legislação e regulamentação de exportação dos Estados Unidos e de outros países. São proibidos quaisquer desvios à legislação.



Nota: As peças do auricular são magnéticas. O auricular poderá atrair objectos metálicos. Não coloque cartões de crédito ou outros suportes magnéticos junto do auricular, uma vez que as informações guardadas nesses suportes podem ser eliminadas.

Resistência à água

- Este dispositivo pode ser utilizado com os auriculares à chuva, mas não pode ser mergulhado em água. Se utilizar auriculares alternativos, o dispositivo poderá não ser resistente à água.
- Se o dispositivo ou o conector Pop-Port tiver sido exposto a água com açúcar ou sal, lave-o imediatamente com água doce, para evitar a corrosão. O dispositivo deve ser cuidadosamente limpo.

Preparação da utilização

Insira a ficha dos auriculares HS-29 (consulte a parte 1, na página de título) no conector da unidade de controlo AD-45 (10). Introduza a ficha Pop-Port™ (11) no conector Pop-Port do seu telemóvel compatível. O auricular está pronto para ser utilizado.



Aviso: Quando utilizar o auricular, a sua capacidade de ouvir os sons exteriores pode ser afectada. Não utilize o auricular quando este puder colocar em risco a sua segurança.

Ajustar o volume do auricular

Utilize as teclas de mais e menos, na parte lateral do dispositivo (2 e 3) para aumentar ou diminuir o volume.

Gestão de chamadas

Para efectuar uma chamada, utilize o telemóvel normalmente, quando o dispositivo estiver ligado ao telemóvel. Durante a chamada, fale para o microfone (9) do dispositivo.

Se o telemóvel suportar marcação por voz, prima, sem soltar, o botão de chamada (5) e proceda conforme descrito no manual do utilizador do telemóvel.

Para atender uma chamada, prima o botão de chamada ou utilize os botões do telemóvel. Para rejeitar uma chamada recebida, prima duas vezes o botão de chamada.

Para terminar uma chamada, prima o botão de chamada ou utilize os botões do telemóvel.

Ouvir música

Pode utilizar o auricular para ouvir música no seu telemóvel compatível.



Aviso: Ouça música com um nível de som moderado. A exposição contínua a um volume elevado pode causar lesões nos seus ouvidos.

Para reproduzir uma faixa, seleccione-a no leitor de música do telemóvel e prima o botão de reprodução/pausa (6). Para mais informações, consulte o manual do utilizador do seu telemóvel.

Para seleccionar a faixa seguinte, prima o botão de avanço rápido (7). Para seleccionar a faixa anterior, prima o botão de retrocesso (8). Para percorrer rapidamente as faixas durante a reprodução, prima, sem soltar, um destes botões.

Para fazer uma pausa ou reiniciar o leitor de música, prima o botão de reprodução/pausa.

Ouvir rádio

Para ouvir o rádio FM, active a função de rádio do telemóvel. Para mais informações, consulte o manual do utilizador do seu telemóvel. Para procurar uma estação de rádio previamente memorizada, prima repetidamente o botão de avanço rápido ou de retrocesso.

Chamadas "premir para falar"

Pode utilizar a tecla "premir para falar" (4) do auricular tal como a tecla "premir para falar" do telefone compatível. Para obter mais informações, consulte o manual do utilizador do telefone.

Cuidados e manutenção

O seu dispositivo é um produto de qualidade superior e deverá ser tratado com cuidado. As sugestões que se seguem ajudá-lo-ão a preservar a cobertura da garantia.

- Mantenha todos os acessórios fora do alcance das crianças.

- Não utilize ou guarde o dispositivo em locais com pó e sujidade. Os componentes móveis e electrónicos podem ser danificados.
- Não guarde o dispositivo em locais quentes. As temperaturas elevadas podem reduzir a duração dos dispositivos electrónicos, danificar as baterias e deformar ou derreter certos plásticos.
- Não guarde o dispositivo em locais frios. Quando o dispositivo retoma a temperatura normal, pode formar-se humidade no respectivo interior, podendo danificar as placas dos circuitos electrónicos.
- Não deixe cair, não bata nem abane o dispositivo. Um manuseamento descuidado pode partir as placas do circuito interno e os mecanismos mais delicados.
- Não utilize produtos químicos, diluentes ou detergentes abrasivos para limpar o dispositivo.
- Não pinte o dispositivo. A pintura pode obstruir os componentes móveis e impedir um funcionamento correcto.

Se o auricular não estiver a funcionar correctamente, leve-o ao serviço de assistência autorizado mais próximo.