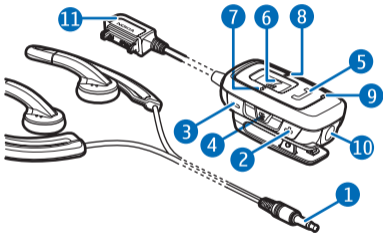


## Nokia Sporthoofdtelefoon (HS-29 en AD-45)



9250252/1

## CONFORMITEITSVERKLARING

NOKIA CORPORATION verklaart op eigen verantwoordelijkheid dat de producten HS-29 en AD-45 conform zijn aan de bepalingen van de volgende Richtlijn van de Raad: 1999/5/EG. Een kopie van de conformiteitsverklaring kunt u vinden op de volgende website: [http://www.nokia.com/phones/declaration\\_of\\_conformity/](http://www.nokia.com/phones/declaration_of_conformity/).



De doorgestreepte container wil zeggen dat het product binnen de Europese gemeenschap voor gescheiden afvalverzameling moet worden aangeboden aan het einde van de levensduur van het product. Bied deze producten niet aan bij het gewone huisvuil.

© 2006 Nokia. Alle rechten voorbehouden

Onrechtmatige reproductie, overdracht, distributie of opslag van dit document of een gedeelte ervan in enige vorm zonder voorafgaande geschreven toestemming van Nokia is verboden.

Nokia, Nokia Connecting People en Pop-Port zijn gedeponeerde handelsmerken van Nokia Corporation. Namen van andere producten en bedrijven kunnen handelsmerken of handelsnamen van de respectievelijke eigenaren zijn.

Nokia voert een beleid dat gericht is op continue ontwikkeling. Nokia behoudt zich het recht voor zonder voorafgaande kennisgeving wijzigingen en verbeteringen aan te brengen in de producten die in dit document worden beschreven.

In geen geval is Nokia aansprakelijk voor enig verlies van gegevens of inkomsten of voor enige bijzondere, incidentele, onrechtstreekse of indirecte schade.

De inhoud van dit document wordt zonder enige vorm van garantie verstrekt. Tenzij vereist krachtens het toepasselijke recht, wordt geen enkele garantie gegeven betreffende de nauwkeurigheid,

betrouwbaarheid of inhoud van dit document, hetzij uitdrukkelijk hetzij impliciet, daaronder mede begrepen maar niet beperkt tot impliciete garanties betreffende de verkoopbaarheid en de geschiktheid voor een bepaald doel. Nokia behoudt zich te allen tijde het recht voor zonder voorafgaande kennisgeving dit document te wijzigen of te herroepen.

De beschikbaarheid van bepaalde producten kan per regio verschillen. Neem hiervoor contact op met de dichtstbijzijnde Nokia leverancier.

### Exportbepalingen

Dit apparaat bevat mogelijk onderdelen, technologie of software die onderhevig zijn aan wet- en regelgeving betreffende export van de V.S. en andere landen. Ontwijking in strijd met de wetgeving is verboden.



**Opmerking:** Bepaalde delen van de hoofdtelefoon zijn magnetisch. Metalen voorwerpen kunnen door de hoofdtelefoon worden aangetrokken. Houd creditcards en andere magnetische opslagmedia uit de buurt van de hoofdtelefoon, anders kunnen de gegevens die op deze media zijn opgeslagen worden gewist.

## Waterbestendigheid

- U kunt dit apparaat met de meegeleverde hoofdtelefoon in de regen gebruiken, maar dompel het niet onder in water. Als u een andere hoofdtelefoon gebruikt, is het apparaat mogelijk niet waterbestendig.
- Is het apparaat of de Pop-Port-connector blootgesteld aan zweet of zout water, spoel dan onmiddellijk na met kraanwater om corrosie te voorkomen. Droog het apparaat vervolgens goed af.

## Aan de slag

Steek de stekker van de HS-29-hoofdtelefoon (zie onderdeel 1 op de titelpagina) in de connector op het AD-45-apparaat (10). Steek de Pop-Port™-stekker (11) in de Pop-Port-connector van uw compatibele telefoon. De hoofdtelefoon is nu klaar voor gebruik.



**Waarschuwing:** Wanneer u de hoofdtelefoon gebruikt, kan uw vermogen om geluiden van buitenaf te horen negatief worden beïnvloed. Gebruik de hoofdtelefoon niet wanneer dit uw veiligheid in gevaar kan brengen.

## Het volume van het oorstuk aanpassen

Gebruik de plus- en mintoetsen aan de zijkant van het apparaat (2 en 3) om het volume te verhogen of te verlagen.

## Gespreksfuncties

U kunt een gesprek tot stand brengen door de telefoon op de gewone manier te gebruiken terwijl het apparaat verbonden is met de telefoon. Tijdens het gesprek spreekt u in de microfoon (9) van het apparaat.

Als uw telefoon spraakgestuurde nummerkeuze ondersteunt, houdt u de beltoets (5) ingedrukt. Handel verder zoals is beschreven in de gebruikershandleiding van uw telefoon.

Druk op de beltoets of gebruik de toetsen op de telefoon om een oproep te beantwoorden. Druk tweemaal op de beltoets om een oproep af te wijzen.

Druk op de beltoets of gebruik de toetsen op de telefoon om een gesprek beëindigen.

## Muziek beluisteren

U kunt met de hoofdtelefoon naar muziek op uw compatibele telefoon luisteren.



**Waarschuwing:** Luister naar muziek op een gematigd geluidsvolume. Voortdurende blootstelling aan een hoog geluidsvolume kan uw gehoor beschadigen.

U kunt een nummer afspelen door dit te selecteren in de muziekspeler van uw telefoon en op de speel-/pauzetoets (6) te drukken. Zie de gebruikershandleiding van de telefoon voor meer informatie.

Druk op de vooruitspoeltoets (7) om naar het volgende nummer te gaan. Druk op de terugspoeltoets (8) om naar het vorige nummer gaan. Houd een van deze twee toetsen ingedrukt om snel door de nummers heen te bladeren.

Druk op de speel-/pauzetoets om het afspelen van de muziek te onderbreken of te hervatten.

## Naar de radio luisteren

Start de radiofunctie op uw telefoon om naar de FM-radio te luisteren. Zie de gebruikershandleiding van de telefoon voor meer informatie. Druk herhaaldelijk op de vooruit- of terugspoeltoets om een eerder opgeslagen radiozender te zoeken.

## PTT-gesprekken (Push to Talk)

U kunt de PTT-toets (4) van de hoofdtelefoon op dezelfde wijze gebruiken als de PTT-toets op uw compatibele telefoon. Raadpleeg de gebruikershandleiding voor uw telefoon voor meer informatie.

## Verzorging en onderhoud

Uw apparaat is een product van toonaangevend ontwerp en vakmanschap en moet met zorg worden behandeld. De tips hieronder kunnen u helpen om de garantie te behouden.

- Houd alle accessoires en toebehoren buiten het bereik van kleine kinderen.
- Gebruik of bewaar het apparaat niet op stoffige, vuile plaatsen. De bewegende onderdelen en elektronische onderdelen kunnen beschadigd raken.
- Bewaar het apparaat niet op plaatsen waar het heet is. Hoge temperaturen kunnen de levensduur van elektronische apparaten bekorten, batterijen beschadigen en bepaalde kunststoffen doen vervormen of smelten.
- Bewaar het apparaat niet op plaatsen waar het koud is. Wanneer het apparaat weer de normale temperatuur krijgt, kan binnen in het apparaat vocht ontstaan, waardoor elektronische schakelingen beschadigd kunnen raken.
- Laat het apparaat niet vallen en stoot of schud niet met het apparaat. Een ruwe behandeling kan de interne elektronische schakelingen en fijne mechaniek beschadigen.

- Gebruik geen agressieve chemicaliën, oplosmiddelen of sterke reinigingsmiddelen om het apparaat schoon te maken.
- Verf het apparaat niet. Verf kan de bewegende onderdelen van het apparaat blokkeren en de correcte werking belemmeren.

Neem contact op met het dichtstbijzijnde bevoegde servicepunt als de hoofdtelefoon niet goed werkt.