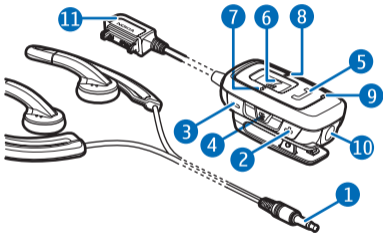


Nokia sportimise peakomplekt (HS-29 ja AD-45)



9250254/1

KINNITUS

Meie, NOKIA CORPORATION, kinnitame ja kanname ainuisikulist vastutust selle eest, et meie tooted HS-29 ja AD-45 vastavad Nõukogu direktiivi 1999/5/EU nõuetele. Vastavuskinnituse (Declaration of Conformity) koopia leiate aadressilt http://www.nokia.com/phones/declaration_of_conformity/.



Läbikriipsutatud prügikasti märk tähendab, et Euroopa Liidu riikides tuleb äravisatav toode viia spetsiaalsesse kogumispunkti. Ärge visake neid tooteid olmejäätmete hulka, mis ei kuulu sorteerimisele.

© 2006 Nokia. Kõik õigused kaitstud.

Käesoleva dokumendi sisu osaline või täielik kopeerimine, üleandmine, levitamine või salvestamine ükskõik millises vormis ilma Nokia kirjaliku loata on keelatud.

Nokia, Nokia Connecting People ja Pop-Port on Nokia Corporationi registreeritud kaubamärgid. Teised siinmainitud toodete ja firmade nimed võivad olla nende omanike vastavad kaubamärgid või ärinimed.

Nokia töösuunaks on pidev arendustöö. Nokia jätab endale õiguse paranduste ja muudatuste tegemiseks käesolevas dokumendis kirjeldatud toodete osas ilma sellekohase eelteavitusega.

Nokia ei ole ühelgi juhul vastutav andmete või sissetulekute kaotuse ega eriliste, juhuslike, otseste ega kaudsete kahjude eest, sõltumata nende tekkimise viisist.

Selle dokumendi sisu on ära toodud "nagu on". Kui seadus ei määra teisiti, ei anta käesoleva dokumendi õigsuse, usaldatavuse või sisu suhtes mingeid garantiisid, ei otseseid ega kaudseid, sealhulgas, kuid mitte ainult, kaudseid garantiisid kaubandusliku sobivuse või otstarbesobivuse kohta. Nokia jätab endale õiguse mis tahes hetkel muuta käesolevat dokumenti või see tühistada ilma sellest eelnevalt teavitamata.

Mõnede toodete kättesaadavus võib piirkonniti erineda. Küsige oma lähimalt Nokia edasimüüjalt.

Ekspordijärelevalve

Käesolev seade võib sisaldada tooteid, tehnoloogiaid või tarkvara, millele rakendub USA ja teiste riikide ekspordiseadused. Seadusevastane väljavedu on keelatud.



Märkus. Peakomplekt sisaldab magnet detaile. Peakomplekti ja metallesemete vahel võib tekkida magnetiline tõmme. Ärge hoidke pangakaarte ega muid magnetilisi infokandjaid seadme vahetus läheduses, kuna neile salvestatud teave võib kustuda.

Niiskuskindlus

- Koos komplekti kuuluvate kõrvaklappidega on seadet lubatud kasutada vihma käes, kuid seda ei tohi üleni vette kasta. Kui kasutate muid kõrvaklappe, pole seadme niiskuskindlus garanteeritud.

- Kui seade või Pop-Port-ühenduspesa on puutunud kokku higi või soolase veega, peske seda kohe mageveega, et vältida korrodeerumist. Seade tuleb hoolikalt kuivaks pühkida.

Alustamine

Pistke HS-29 kõrvaklappide pistik (esilehe joonisel osa 1) juhtüksuse AD-45 ühenduspesa (10). Pistke Pop-Port™-pistik (11) ühilduva telefoni Pop-Port-ühenduspesa. Peakomplekt on kasutamiseks valmis.



Hoiatus! Peakomplekti kasutamine võib summutada ümberkaudseid helisid. Kui see võib teid ohtu seada, ärge peakomplekti kasutage.

Kuulari helitugevuse reguleerimine

Helitugevuse suurendamiseks või vähendamiseks vajutage seadme küljel paiknevat pluss- või miinusklahvi (2 ja 3).

Kõnede haldamine

Kui peakomplekt on telefoniga ühendatud, helistage telefoniga nagu tavaliselt. Kõne ajal rääkige peakomplekti mikrofoni (9).

Kui teie telefon toetab häälvahimist, hoidke helistamisklahvi (5) all ja tegutsege telefoni kasutusjuhendis antud juhtnööride järgi.

Kõne vastuvõtmiseks vajutage helistamisklahvi või kasutage telefoni klahve. Saabuvast kõnest keeldumiseks vajutage helistamisklahvi kaks korda.

Kõne lõpetamiseks vajutage helistamisklahvi või kasutage telefoni klahve.

Muusika kuulamine

Peakomplekti vahendusel saate kuulata muusikat ühilduvast telefonist.



Hoiatus! Kuulake muusikat mõõduka helitugevusega. Pidev valju muusika kuulamine võib kahjustada kuulmist.

Pala esitamiseks valige see oma telefoni muusikapleieris ning vajutage esitamis-/pausiklahvi (6). Täiendavat teavet leiate telefoni kasutusjuhendist.

Järgmise pala valimiseks vajutage edasikerimisklahvi (7). Eelmise pala valimiseks vajutage tagasikerimisklahvi (8). Palade kerimiseks esituse ajal hoidke ükskõik kumba klahvi all.

Esituse peatamiseks ja taaskäivitamiseks vajutage esitamis-/pausiklahvi.

Raadio kuulamine

FM-raadio kuulamiseks käivitage telefonis raadiofunktsioon. Täiendavat teavet leiate telefoni kasutusjuhendist. Eelnevalt salvestatud raadiojaama otsimiseks vajutage korduvalt edasi- või tagasikerimisklahvi.

Raadiosaatjakõned

Peakomplekti raadiosaatjaklahvi (4) kasutatakse täpselt sama moodi nagu telefoni vastavat klahvi. Täiendavat teavet leiate telefoni kasutusjuhendist.

Hooldus ja korrashoid

Teie seade on hoolikalt disainitud ja viimistletud, seetõttu tuleb seda ka korralikult hoida. Alltoodud juhtnõõrid aitavad säilitada seadmele antud garantiid.

- Hoidke kõik tarvikud ja lisaseadmed väikelaste käeulatuses eemal.
- Ärge kasutage ega hoidke seadet tolmustes ja määrdunud kohtades. See võib kahjustada liikuvaid osi ja elektroonikaelemente.
- Ärge hoidke seadet kuumas. Kõrge temperatuur võib lühendada elektronseadmete eluiga, kahjustada akut ning sulatada või deformeerida plast detaile.

- Ärge hoidke seadet külmas. Seni, kuni seade normaaltemperatuurini soojeneb, võib selle sees tekkida kondensaatniiskus, mis kahjustab elektronskeeme.
- Ärge raputage, koputage ega pillake seadet maha. Seadmega hoolimatult ümber käies võite kahjustada sisemisi elektronskeeme ja mehaanikat.
- Ärge kasutage seadme puhastamiseks tugevatoimelisi kemikaale ega puhastus- või pesemisvahendeid.
- Ärge seadet värvige. Värv võib valguda seadme liikuvate osade vahele ja takistada selle tööd.

Kui peakomplekti töös esineb häireid, pöörduge lähima volitatud teeninduskeskuse poole.