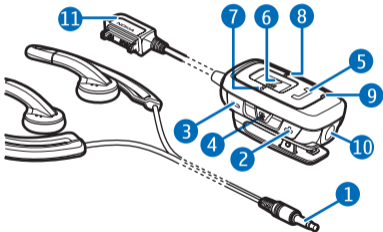


Σπορ σελτ μικροφώνου-ακουστικού Nokia (HS-29 και AD-45)



9250253/1

ΔΗΛΩΣΗ ΣΥΜΜΟΡΦΩΣΗΣ

Εμείς, η NOKIA CORPORATION, δηλώνουμε φέροντας την αποκλειστική ευθύνη ότι τα προϊόντα HS-29 και AD-45 συμμορφώνονται με τις διατάξεις της ακόλουθης Οδηγίας του Συμβουλίου: 1999/5/EK.

Αντίγραφο της δήλωσης συμμόρφωσης είναι διαθέσιμο στη διεύθυνση http://www.nokia.com/phones/declaration_of_conformity/.



Ο διαγεγραμμένος κάδος απορριμμάτων σημαίνει ότι εντός της Ευρωπαϊκής Ένωσης το προϊόν πρέπει να απορρίπτεται σε ειδικούς κάδους στο τέλος της διάρκειας ζωής του. Μην απορρίπτετε αυτά τα προϊόντα στα απορρίμματα του δήμου.

© 2006 Nokia. Με την επιφύλαξη παντός δικαιώματος.

Απαγορεύεται η αναπαραγωγή, μεταφορά, διανομή ή αποθήκευση τμήματος ή του συνόλου των περιεχομένων του παρόντος εγγράφου σε οποιαδήποτε μορφή χωρίς την προηγούμενη έγγραφη συναίνεση της Nokia.

Τα "Nokia", "Nokia Connecting People" και "Pop-Port" είναι σήματα ή σήματα κατατεθέντα της Nokia Corporation. Οι ονομασίες άλλων προϊόντων και εταιρειών που αναφέρονται στο παρόν ενδέχεται να αποτελούν σήματα ή εμπορικές επωνυμίες των αντίστοιχων δικαιούχων τους.

Η Nokia ακολουθεί πολιτική συνεχούς ανάπτυξης των προϊόντων της και διατηρεί το δικαίωμα να επιφέρει αλλαγές και βελτιώσεις στα προϊόντα που περιγράφονται στο παρόν έγγραφο χωρίς προηγούμενη ειδοποίηση.

Η Nokia σε καμία περίπτωση δεν ευθύνεται για απώλεια δεδομένων ή εισοδήματος ή για οποιαδήποτε ειδική, αποθετική, παρεπόμενη ή έμμεση ζημία τυχόν προκληθεί με οποιονδήποτε τρόπο.

Το περιεχόμενο του παρόντος εγγράφου παρέχεται "ως έχει". Εκτός των περιπτώσεων που προβλέπονται από την ισχύουσα τοπική νομοθεσία, δεν παρέχονται οποιεσδήποτε εγγυήσεις, είτε ρητές είτε σιωπηρές, συμπεριλαμβανομένων, ενδεικτικά, των σιωπηρών εγγυήσεων περί εμπορευσιμότητας και καταλληλότητας, όσον αφορά την ακρίβεια, την αξιοπιστία ή το περιεχόμενο του παρόντος εγγράφου. Η Nokia διατηρεί

το δικαίωμα να τροποποιήσει το παρόν έγγραφο ή να το αποσύρει ανά πάσα στιγμή χωρίς προηγούμενη ειδοποίηση.

Η διαθεσιμότητα συγκεκριμένων προϊόντων ενδέχεται να ποικίλλει ανά περιοχή. Για πληροφορίες επικοινωνήστε με τον πλησιέστερο αντιπρόσωπο της Nokia.

Διατάξεις ελέγχου εξαγωγών

Η συγκεκριμένη συσκευή ενδέχεται να αποτελείται από αγαθά, τεχνολογία ή λογισμικό τα οποία υπόκεινται στη νομοθεσία και τους κανονισμούς περί εξαγωγών από τις Η.Π.Α. και άλλες χώρες. Η παρέκκλιση από τη νομοθεσία απαγορεύεται.



Σημείωση: Ορισμένα μέρη του σετ μικροφώνου-ακουστικού είναι μαγνητικά. Το σετ μικροφώνου-ακουστικού ενδέχεται να ασκήσει έλξη σε μεταλλικά αντικείμενα. Μην τοποθετείτε πιστωτικές κάρτες ή άλλα μαγνητικά μέσα αποθήκευσης κοντά στο σετ μικροφώνου-ακουστικού, επειδή οι πληροφορίες που είναι αποθηκευμένες σε αυτά μπορεί να διαγραφούν.

Αντοχή στο νερό

- Μπορείτε να χρησιμοποιείτε αυτή τη συσκευή μαζί με τα παρεχόμενα ακουστικά στη βροχή, αλλά μην τη βυθίζετε σε νερό. Εάν χρησιμοποιήσετε άλλα ακουστικά, η συσκευή ενδέχεται να μην είναι αδιάβροχη.
- Εάν η συσκευή ή ο ακροδέκτης του συστήματος έρθει σε επαφή με θαλασσινό νερό, ξεπλύνετε αμέσως με νερό της βρύσης για να αποφύγετε τη διάβρωση. Η συσκευή πρέπει να σκουπιστεί προσεκτικά.

Για να ξεκινήσετε

Τοποθετήστε το βύσμα του σετ μικροφώνου-ακουστικού HS-29 (ανατρέξτε στο σημείο 1 στη σελίδα τίτλου) στην υποδοχή της μονάδας ελέγχου AD-45 (10). Τοποθετήστε το βύσμα Pop-Port™ (σημείο 11) στην υποδοχή Pop-Port στο συμβατό σας τηλέφωνο. Το ακουστικό είναι τώρα έτοιμο για χρήση.



Προειδοποίηση: Όταν χρησιμοποιείτε το ακουστικό, η ικανότητά σας να ακούτε εξωτερικούς ήχους ενδέχεται να επηρεαστεί. Μην χρησιμοποιείτε το ακουστικό σε περιπτώσεις όπου μπορεί να τεθεί σε κίνδυνο η ασφάλειά σας.

Ρύθμιση της έντασης ήχου του ακουστικού

Χρησιμοποιήστε τα πλήκτρα "συν" και "μείον" στην άκρη της συσκευής (2 και 3) για να αυξήσετε ή να μειώσετε την ένταση.

Χειρισμός των κλήσεων

Για να πραγματοποιήσετε μια κλήση, χρησιμοποιήστε το τηλέφωνό σας κανονικά όταν η συσκευή είναι συνδεδεμένη στο τηλέφωνο. Κατά τη διάρκεια της κλήσης, μιλήστε στο μικρόφωνο (σημείο 9) της συσκευής.

Εάν το τηλέφωνό σας υποστηρίζει τη λειτουργία φωνητικής κλήσης, πατήστε το πλήκτρο κλήσης (σημείο 5) και κρατήστε το πατημένο. Στη συνέχεια, προχωρήστε όπως περιγράφεται στον οδηγό χρήσης του τηλεφώνου.

Για να απαντήσετε σε μια εισερχόμενη κλήση, πατήστε το πλήκτρο κλήσης ή χρησιμοποιήστε τα πλήκτρα του τηλεφώνου. Για να απορρίψετε μια εισερχόμενη κλήση, πατήστε το πλήκτρο κλήσης δύο φορές.

Για να τερματίσετε μια κλήση, πατήστε το πλήκτρο κλήσης ή χρησιμοποιήστε τα πλήκτρα του τηλεφώνου.

Ακρόαση μουσικής

Μπορείτε να χρησιμοποιείτε το ακουστικό για να ακούτε μουσική στο συμβατό σας τηλέφωνο.



Προειδοποίηση: Μην ακούτε μουσική πολύ δυνατά. Η συνεχής έκθεση σε ήχους υψηλής έντασης μπορεί να προκαλέσει βλάβη στην ακοή σας.

Για την αναπαραγωγή ενός μουσικού κομματιού, επιλέξτε το στην εφαρμογή αναπαραγωγής μουσικής του τηλεφώνου σας και πατήστε το πλήκτρο αναπαραγωγής/παύσης. (σημείο 6). Ανατρέξτε στον οδηγό χρήσης του τηλεφώνου σας για λεπτομέρειες.

Για να επιλέξετε το επόμενο κομμάτι, πατήστε το πλήκτρο γρήγορης προώθησης (σημείο 7). Για να επιλέξετε το προηγούμενο κομμάτι, πατήστε το πλήκτρο επαναφοράς (σημείο 8). Για γρήγορη μετακίνηση στα κομμάτια κατά τη διάρκεια της αναπαραγωγής, πατήστε και κρατήστε πατημένο οποιοδήποτε πλήκτρο από τα δύο.

Για να θέσετε σε παύση ή να συνεχίσετε την εφαρμογή αναπαραγωγής μουσικής, πατήστε το πλήκτρο αναπαραγωγής/παύσης.

Ακρόαση ραδιοφώνου

Για να ακούσετε ραδιόφωνο FM, εκκινήστε τη λειτουργία ραδιοφώνου στο τηλέφωνό σας. Ανατρέξτε στον οδηγό χρήσης του τηλεφώνου σας για λεπτομέρειες. Για να αναζητήσετε έναν ραδιοφωνικό σταθμό που είχατε αποθηκεύσει προηγουμένως, πατήστε επανειλημμένα το πλήκτρο γρήγορης προώθησης ή το πλήκτρο επαναφοράς.

Κλήσεις Push to talk (PTT)

Μπορείτε να χρησιμοποιήσετε το πλήκτρο push to talk του ακουστικού (4) με τον ίδιο τρόπο όπως το πλήκτρο push to talk key στο συμβατό σας τηλέφωνο. Για περισσότερες πληροφορίες, ανατρέξτε στον οδηγό χρήσης του τηλεφώνου.

Προφυλάξεις και συντήρηση

Η συσκευή σας αποτελεί προϊόν υψηλής σχεδίασης και κατασκευαστικής τεχνικής και πρέπει να τη μεταχειρίζεστε με προσοχή. Οι παρακάτω προτάσεις θα σας βοηθήσουν να προστατέψετε την κάλυψη της εγγύησης.

- Φυλάσσετε όλα τα αξεσουάρ μακριά από μικρά παιδιά.
- Μην χρησιμοποιείτε ή αποθηκεύετε τη συσκευή σε χώρους με σκόνη και ρύπους. Ενδέχεται να προκληθεί βλάβη στα κινητά μέρη και τα ηλεκτρονικά εξαρτήματα.
- Μην αποθηκεύετε τη συσκευή σε θερμούς χώρους. Οι υψηλές θερμοκρασίες μπορεί να περιορίσουν το χρόνο ζωής μιας

ηλεκτρονικής συσκευής, να βλάψουν τις μπαταρίες της και να παραμορφώσουν ή να οδηγήσουν σε λιώσιμο ορισμένα πλαστικά μέρη της.

- Μην αποθηκεύετε τη συσκευή σε ψυχρούς χώρους. Όταν η συσκευή επανέλθει στη φυσιολογική της θερμοκρασία, μπορεί να σχηματιστεί υγρασία στο εσωτερικό της συσκευής και να καταστραφούν τα ηλεκτρονικά κυκλώματα.
- Μην ρίχνετε κάτω, μην χτυπάτε και μην ανακινείτε τη συσκευή. Ο βίαιος χειρισμός μπορεί να έχει ως αποτέλεσμα τη θραύση των εσωτερικών κυκλωμάτων και των ευαίσθητων μηχανικών στοιχείων.
- Μην χρησιμοποιείτε δραστικές χημικές ουσίες, διαλυτικά καθαρισμού ή ισχυρά απορρυπαντικά για να καθαρίσετε τη συσκευή.
- Μην βάφετε τη συσκευή. Η βαφή μπορεί να φράξει τα κινητά μέρη και να παρεμποδίσει τη σωστή λειτουργία τους.

Εάν το ακουστικό δεν λειτουργεί σωστά, παραδώστε το στον πλησιέστερο εξουσιοδοτημένο αντιπρόσωπο για επισκευή.