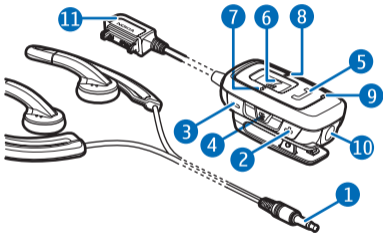


Nokia Sport-Headset (HS-29 und AD-45)



9250252/1

KONFORMITÄTSERKLÄRUNG

Wir, NOKIA CORPORATION, übernehmen die vollständige Verantwortung dafür, dass die Produkte HS-29 und AD-45 den Bestimmungen der Richtlinie 1999/5/EG des Rats der Europäischen Union entsprechen. Den vollständigen Text der Konformitätserklärung finden Sie unter: http://www.nokia.com/phones/declaration_of_conformity/.



Das Symbol der durchgestrichenen Abfalltonne auf Rädern bedeutet, dass das Produkt in der Europäischen Union einer getrennten Müllsammlung zugeführt werden muss. Diese Produkte dürfen nicht über den unsortierten Hausmüll entsorgt werden.

© 2006 Nokia. Alle Rechte vorbehalten.

Der Inhalt dieses Dokuments darf ohne vorherige schriftliche Genehmigung durch Nokia in keiner Form, weder ganz noch teilweise, vervielfältigt, weitergegeben, verbreitet oder gespeichert werden.

Nokia, Nokia Connecting People und Pop-Port sind eingetragene Marken der Nokia Corporation. Andere in diesem Handbuch erwähnte Produkt- und Firmennamen können Marken oder Handelsnamen ihrer jeweiligen Inhaber sein.

Nokia entwickelt entsprechend seiner Politik die Produkte ständig weiter. Nokia behält sich das Recht vor, ohne vorherige Ankündigung an jedem der in dieser Dokumentation beschriebenen Produkte Änderungen und Verbesserungen vorzunehmen.

Nokia ist unter keinen Umständen verantwortlich für den Verlust von Daten und Einkünften oder für jedwede besonderen, beiläufigen, mittelbaren oder unmittelbaren Schäden, wie immer diese auch zustande gekommen sind.

Der Inhalt dieses Dokuments wird so präsentiert, wie er aktuell vorliegt. Nokia übernimmt weder ausdrücklich noch stillschweigend irgendeine Gewährleistung für die Richtigkeit oder Vollständigkeit des Inhalts dieses Dokuments, einschließlich, aber nicht beschränkt auf die stillschweigende Garantie der Markttauglichkeit und der Eignung für einen bestimmten Zweck, es sei denn, anwendbare Gesetze oder Rechtsprechung schreiben zwingend eine Haftung vor. Nokia behält sich das Recht vor, jederzeit ohne vorherige Ankündigung Änderungen an diesem Dokument vorzunehmen oder das Dokument zurückzuziehen.

Die Verfügbarkeit bestimmter Produkte kann je nach Region variieren. Wenden Sie sich an einen Nokia-Vertragspartner in Ihrer Nähe.

Exportregelungen

Dieses Gerät kann Komponenten, Technologien oder Software enthalten, die den Exportgesetzen und -bestimmungen der USA oder anderen Ländern unterliegen. Eine Verbreitung, die Gesetze und Bestimmungen umgeht, ist untersagt.



Hinweis: Teile des Headsets sind magnetisch. Metallteile können somit vom Headset angezogen werden. Legen Sie keine Kreditkarten oder magnetische Speichermedien in die Nähe des Headsets, da die gespeicherten Daten gelöscht werden können.

Wasserdichtigkeit

- Das Gerät kann zusammen mit dem im Lieferumfang enthaltenen Kopfhörer bei Regen verwendet werden, es darf jedoch nicht in Wasser eintauchen. Wenn Sie andere Kopfhörer verwenden, ist das Gerät möglicherweise nicht wasserdicht.
- Wenn das Gerät oder der Pop-Port-Anschluss mit Schweiß oder Salzwasser in Berührung gekommen sind, reinigen Sie diese sofort mit Süßwasser, um Korrosion zu vermeiden. Das Gerät muss danach sorgfältig trockengerieben werden.

Erste Schritte

Stecken Sie den Stecker des Kopfhörers HS-29 (siehe Nr. 1 auf der Titelseite) in den Anschluss an der Bedieneinheit AD-45 (Nr. 10). Stecken Sie den Pop-Port™-Stecker (Nr. 11) in den Pop-Port-Anschluss des kompatiblen Telefons. Sie können das Headset jetzt verwenden.



Warnung: Bei Verwendung des Headsets kann Ihre Fähigkeit, Geräusche von außen zu hören, beeinträchtigt sein. Verwenden Sie das Headset nicht, wenn dies Ihre Sicherheit beeinträchtigen kann.

Einstellen der Hörerlautstärke

Verwenden Sie die Plus- und Minustasten an der Seite des Geräts (Nr. 2 und 3), um die Lautstärke einzustellen.

Annehmen und Tätigen von Anrufen

Um einen Anruf zu tätigen, verwenden Sie das Telefon bei angeschlossenem Headset in gewohnter Weise. Sprechen Sie während des Anrufs in das Mikrofon (Nr. 9) der Bedieneinheit.

Wenn Ihr Telefon Sprachanwahl unterstützt, halten Sie die Anruftaste (Nr. 5) gedrückt und fahren Sie dann entsprechend der Beschreibung in der Bedienungsanleitung zu Ihrem Telefon fort.

Um einen Anruf entgegenzunehmen, drücken Sie auf die Anruftaste oder verwenden Sie die Tasten des Telefons. Drücken Sie zweimal hintereinander auf die Anruftaste, um den Anruf abzuweisen.

Verwenden Sie die Tasten des Telefons oder drücken Sie auf die Anruftaste, um einen Anruf zu beenden.

Hören von Musik

Sie können mit dem Headset Musik hören, die auf dem kompatiblen Telefon gespeichert ist.



Warnung: Genießen Sie Musik in mäßiger Lautstärke. Wenn Sie Ihr Gehör ständig großer Lautstärke aussetzen, kann es geschädigt werden.

Wenn Sie ein bestimmtes Musikstück wiedergeben möchten, wählen Sie dieses im Musik-Player des Telefons aus und drücken Sie dann auf die Wiedergabe-/Pause-Taste (Nr. 6). Weitere Informationen hierzu finden Sie in der Bedienungsanleitung zu Ihrem Telefon.

Drücken Sie auf die Vorlauf-Taste (Nr. 7), um zum nächsten Musikstück zu wechseln. Drücken Sie auf die Rücklauf-Taste (Nr. 8), um zum vorherigen Musikstück zu wechseln. Um während der Wiedergabe schnell durch die Musikstücke zu blättern, halten Sie eine der beiden Tasten gedrückt.

Um die Wiedergabe des Musik-Players anzuhalten oder fortzusetzen, drücken Sie auf die Wiedergabe-/Pause-Taste.

Wiedergeben von Radiosendern

Starten Sie zum Hören von UKW-Radiosendern die entsprechende Funktion auf Ihrem Telefon. Weitere Informationen hierzu finden Sie in der Bedienungsanleitung zu Ihrem Telefon. Drücken Sie wiederholt auf die Vorlauf- oder Rücklauf-Taste, um zum nächsten/vorherigen gespeicherten Radiosender zu wechseln.

Push-to-talk

Sie können die Sprechaste (Nr. 4) des Headsets auf die gleiche Weise wie die Sprechaste auf ihrem kompatiblen Telefon verwenden. Weitere Informationen finden Sie in der Bedienungsanleitung zu Ihrem Telefon.

Pflege und Wartung

Ihr Gerät wurde mit großer Sorgfalt entworfen und hergestellt und sollte auch mit Sorgfalt behandelt werden. Die nachstehenden Empfehlungen sollen Ihnen helfen, Ihre Garantie- und Gewährleistungsansprüche zu bewahren.

- Bewahren Sie Zubehör außerhalb der Reichweite von kleinen Kindern auf.
- Verwenden Sie das Gerät nicht in staubigen oder schmutzigen Umgebungen oder bewahren Sie es dort auf. Die beweglichen Teile und elektronischen Komponenten können beschädigt werden.
- Bewahren Sie das Gerät nicht in heißen Umgebungen auf. Hohe Temperaturen können die Lebensdauer elektronischer Geräte verkürzen, Akkus beschädigen und bestimmte Kunststoffe verformen oder zum Schmelzen bringen.
- Bewahren Sie das Gerät nicht in kalten Umgebungen auf. Wenn das Gerät anschließend wieder zu seiner normalen Temperatur zurückkehrt, kann sich in seinem Innern Feuchtigkeit bilden und die elektronischen Schaltungen beschädigen.
- Lassen Sie das Gerät nicht fallen, setzen Sie es keinen Schlägen oder Stößen aus und schütteln Sie es nicht. Durch eine grobe Behandlung können im Gerät befindliche elektronische Schaltungen und mechanische Feinteile Schaden nehmen.

- Verwenden Sie keine scharfen Chemikalien, Reinigungslösungen oder starke Reinigungsmittel zur Reinigung des Geräts.
- Malen Sie das Gerät nicht an. Durch die Farbe können die beweglichen Teile verkleben und so den ordnungsgemäßen Betrieb verhindern.

Wenn das Headset nicht ordnungsgemäß funktioniert, bringen Sie es zum nächsten autorisierten Kundenservice.