



Uputstvo Brzi početak

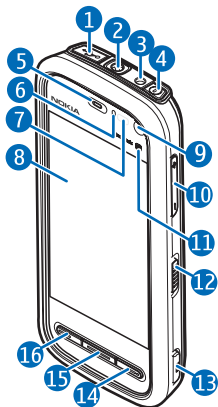
NOKIA

Model: 5800d-1

Nokia 5800 XpressMusic

9211344, 1. izdanje SR

Tasteri i delovi



1 — Mikro USB konektor za povezivanje sa kompatibilnim PC računarom

2 — Nokia AV konektor (3,5 mm) za kompatibilne slušalice sa mikrofonom, slušalice i TV-izlaz

3 — Konektor punjača

4 — Taster za napajanje

5 — Slušalica

6 — Svetlosni senzor

7 — Senzor rastojanja

8 — Ekran na dodir

9 — Sekundarna kamera

10 — Taster za jačinu zvuka/zumiranje

11 — Medijski taster

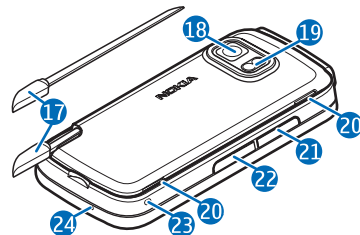
12 — Preklopnik za zaključavanje ekrana i tastera

13 — Taster za snimanje

14 — Taster „Završi“

15 — Taster menija

16 — Pozivni taster



17 — Olovka

18 — Sočivo kamere

19 — Blic kamere

20 — Zvučnici

21 — Maska otvora za SIM karticu

22 — Maska otvora za memorijsku karticu

23 — Otvor za narukvicu

24 — Mikrofon

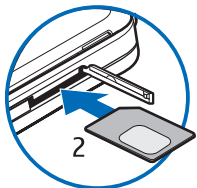
U toku dužeg neprekidnog rada, kao što je aktivni video poziv i veza za prenos podataka velikim brzinama, uređaj može postati topao na dodir. U najvećem broju slučajeva, ovo je normalno stanje. Ako posumnjate da uređaj ne funkcioniše ispravno, odnesite ga u najbliži ovlašćeni servis.

Ubacivanje SIM kartice

Ne ubacujte ili uklanjajte SIM karticu kada je uređaj uključen.

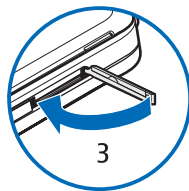
SIM kartica je možda već umetnuta u uređaj. Ukoliko nije, uradite sledeće:

1. Otvorite masku otvora za SIM karticu.
2. Ubacite SIM karticu u otvor. Uverite se da je kontaktna oblast na kartici okrenuta nagore i da je zaobljena ivica okrenuta nadole u uređaju. Gurnite karticu unutra.



3. Zatvorite masku otvora za SIM karticu. Proverite da li je poklopac dobro zatvoren.

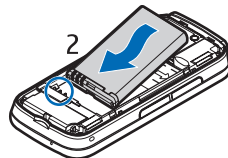
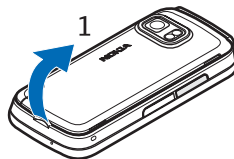
Ako SIM kartica nije ispravno stavljena, uređaj se može koristiti samo u oflajn profilu.



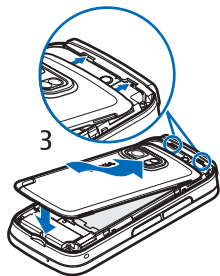
Umetni bateriju

Pre vađenja baterije, uvek isključite uređaj i iskopčajte punjač.

1. Sklonite zadnju masku tako što ćete je podići sa zadnjeg kraja uređaja.
2. Ubacite bateriju.

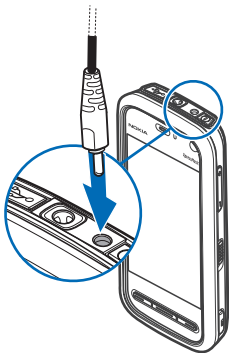


3. Da biste vratili masku, prvo okrenite gornji kraj prema odgovarajućem otvoru, a zatim pritisnite dok maska ne legne na mesto.



Punjenje baterije

1. Uključite kompatibilni punjač u zidnu utičnicu.
2. Uključite kabl u uređaj. Ako je baterija potpuno prazna, biće potrebno nekoliko minuta dok indikator punjenja ne počne da se kreće.



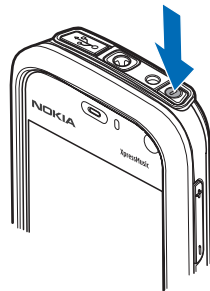
3. Kada je baterija potpuno napunjena, indikator punjenja prestaje da se kreće. Isključite punjač iz uređaja, pa zatim iz zidne utičnice.



Savet: Izvucite punjač iz utičnice u zidu kada nije u upotrebi. Punjač koji je priključen na utičnicu troši struju čak i kad nije povezan na uređaj.

Uključivanje uređaja


1. Pritisnite i držite taster za napajanje.
2. Ako uređaj traži PIN kod ili šifru blokade, unesite i izaberite **OK**. Da biste izbrisali broj, izaberite **←**. Fabričko podešavanje za šifru blokade je **12345**.
3. Izaberite lokaciju. Ako slučajno izaberete pogrešnu lokaciju, izaberite **Nazad**.
4. Unesite datum i vreme. Prilikom korišćenja 12-časovnog vremenskog formata, da biste prebacili između prepodnevničkih časova i poslepodnevničkih, izaberite bilo koji broj.



Olovka

Neke funkcije, kao što je prepoznavanje pravopisa, napravljene su za korišćenje uz pomoć olovke. Olovka se nalazi na masi za zadnje strane uređaja.



 **Važno:** Koristite samo olovku koju je Nokia odobrila za upotrebu sa ovim uređajem. Upotreba svake druge olovke može da poništi sve garancije date za uređaj kao i da ošteti ekran osetljiv na dodir (tačskrin). Nemojte grebati ekran osetljiv na dodir (tačskrin). Nikada ne koristite običnu olovku, niti druge oštre predmete, za pisanje po ekranu osetljivom na dodir (tačskrin).

Zaključavanje tastera i ekrana na dodir

Da biste zaključali ili otključali ekran na dodir i tastere, pomerite taster za zaključavanje na ivicu uređaja.

Kada su ekran na dodir i tasteri zaključani, ekran se isključuje i tasteri nisu aktivni.

Ekran i tasteri mogu automatski da se zaključaju nakon perioda nekorišćenja. Da biste promenili podešavanja za automatsko zaključavanje ekrana i tastera, izaberite

Meni > Podešavanja i Telefon > Upravljanje tel. > Auto. zaklj. tast. > Vreme auto. zaklj. tast..

Početni ekran

Početni ekran je mesto gde počinjete da prikupljate sve važne prečice za kontakte ili aplikacije.

Elementi interaktivnog ekrana

Da biste otvorili aplikaciju sata, dodirnite sat (1).

Da biste otvorili kalendar ili promenili profile na početnom ekranu, dodirnite datum ili ime profila (2).

Da biste prikazali ili promenili podešavanja veze (⇌), da biste videli dostupne bežične LAN mreže ako je omogućeno WLAN skeniranje ili da biste prikazali popuštene događaje, dodirnite desni ugao (3).

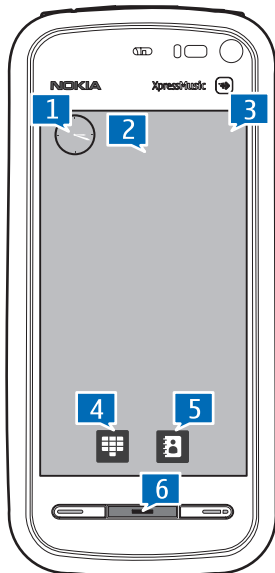
Da biste obavili telefonski poziv, izaberite ☎ (4).

Da biste otvorili Kontakte, izaberite 👤 (5).

Da biste otvorili glavni meni, pritisnite taster menija (6).

Počnite sa korišćenjem trake kontakata

Da biste počeli sa korišćenjem trake kontakata i dodali Vaše kontakte na početni ekran, na početnom ekranu



izaberite 👤 > **Dodaj kontakt na Poč. ekran**, a zatim sledite uputstva.

Promenite temu početnog ekrana

Da biste promenili temu početnog ekrana ili prečicu, izaberite **Meni** > **Podešavanja i Lični** > **Početni ekran**.

Pristupanje meniju

Da biste pristupili meniju, pritisnite taster menija.

Da biste otvorili aplikaciju ili folder u meniju, dodirnite ih.

Radnje ekrana na dodir

Dodir i dvostruki dodir

Da biste otvorili aplikaciju ili drugi element na ekranu na dodir, najčešće ga dodirujete prstom ili olovkom. Međutim, da biste otvorili sledeće stavke, potrebno je da ih dvaput dodirnete.

- Napravite listu stavki u aplikaciji, kao što je folder „Nacrti“ na listi foldera u „Porukama“




Savet: Kada otvorite prikaz liste, prva stavka je već istaknuta. Da biste otvorili istaknutu stavku, dodirnite je jednom.

- Aplikacije i folderi u meniju prilikom korišćenja tipa prikaza liste
- Datoteke na listi datoteka, na primer slika u prikazu slika i video zapisa u Galeriji.

Ako dodirnete datoteku ili sličnu stavku jednom, ako nije otvorena, postaje istaknuta. Da biste videli opcije dostupne za stavku, izaberite **Opcije** ili ako je dostupna, izaberite ikonu na traci sa alatnama.


Izaberite

U ovoj korisničkoj dokumentaciji, otvaranje aplikacija ili stavki tako što ćete ih dodirnuti jednom ili dvaput naziva se „izbor“. Ako je potrebno da izaberete nekoliko stavki zaredom, prikazani tekstovi za izbor odvojeni su strelicama.

 **Primer:** Da biste izabrali **Opcije** > **Pomoć**, dodirnite **Opcije**, a zatim dodirnite **Pomoć**.


Prevlačenje

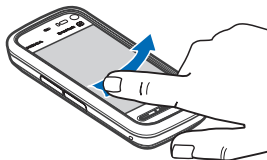
Da biste prevukli, postavite prst ili olovku na ekran i prevucite preko ekrana.

 **Primer:** Da biste se kretali gore ili dole na Web stranici, prevucite stranicu prstom ili olovkom.

Prebacivanje

Da biste prebacivali, brzo prelazite prstom levo ili desno po ekranu.


 **Primer:** Kada prikazujete sliku, da biste videli sledeću ili prethodnu, prebacujte sliku nalevo odnosno nadesno.




Prelistavanje

Da biste prelistali nagore ili nadole na listama koje imaju traku za pomeranje, prevucite klizač trake.

U nekim prikazima liste, možete da prelistavate tako što ćete postaviti prst ili olovku na listu stavki i prevući ih nagore ili nadole.

 **Primer:** Da biste prelistavali kroz kontakte, postavite prst ili olovku na kontakt, a zatim prevucite nagore ili nadole.

 **Savet:** Da biste videli kratak opis ikona i dugmadi, postavite prst ili olovku na ikonu ili dugme. Opisi nisu dostupni za sve ikone i dugmad.

Svetlo ekrana na dodir

Svetlo ekrana na dodir se isključuje nakon perioda neaktivnosti. Da biste uključili svetlo ekrana, dodirnite ga.

Ako su ekran na dodir i tasteri zaključani, dodirivanje ekrana neće uključiti svetlo ekrana. Da biste otključali ekran i tastere, pritisnite taster za zaključavanje.

Medijski taster

Da biste pristupili aplikacijama kao što je muzički centar ili pretraživač, dodirnite medijski taster (Ⓜ) da biste otvorili medijsku traku, a zatim izaberite aplikaciju.



Savet: Držite prst ili olovku na ikonu da biste videli ime aplikacije.



Promena tona zvona

Izaberite **Meni > Podešavanja i Lični > Profili**.

Profile koristite za podešavanje i prilagođavanje tonova zvona, tonova za obaveštavanje o poruci i ostalih tonova za različite događaje, okruženja ili grupe pozivalaca. Da biste personalizovali profil, dođite do profila i izaberite **Opcije > Personalizuj**.

Nokia podrška

Da biste pronašli najnoviju verziju ovog uputstva, dodatne informacije, preuzimana i servise povezane sa Nokia proizvodima, pogledajte sajtove www.nokia.com/support ili lokalni Nokia Web sajt.

Servis podešavanja konfiguracije

Da biste preuzeli podešavanja konfiguracije kao što su MMS, GPRS, e-mail i drugi servisi za model telefona, pogledajte sajtove www.nokia.com/support.

Nokia Care servisi

Ako želite da kontaktirate Nokia Care servise, proverite listu lokanih Nokia Care kontaktnih centara na adresi www.nokia.com/customerservice.

NOKIA
Care

Održavanje

Za usluge održavanja, pronađite svoj najbliži Nokia servisni centar na sajtovima www.nokia.com/repair.

9211344/1. izdanje