

Užívateľská príručka pre telefón Nokia 2310



9248588

2. vydanie

VYHLÁSENIE O SÚLADE

NOKIA CORPORATION, týmto vyhlasuje, že RM-189 spĺňa základné požiadavky a všetky príslušné ustanovenia Smernice 1999/5/ES.

Kópiu Deklarácie o súlade – Declaration of Conformity – nájdete na adrese

http://www.nokia.com/phones/declaration_of_conformity/.

CE 0434



Preškrtnutá odpadová nádoba s kolieskami znamená, že v Európskej únii je treba výrobok po skončení jeho životnosti odniesť na osobitnú skládku. To sa týka tak vášho prístroja ako aj všetkých doplnkov, označených týmto symbolom. Nevyhadzujte tieto výrobky do netriedeného komunálneho odpadu.

Copyright © 2006 Nokia. Všetky práva vyhradené.

Kopírovanie, prenášanie, rozširovanie alebo uchovávanie časti alebo celého obsahu tohto dokumentu v akejkoľvek forme bez predchádzajúceho písomného súhlasu spoločnosti Nokia je zakázané.

US Patent No 5818437 and other pending patents. T9 text input software Copyright (C) 1997–2006. Tegic Communications, Inc. All rights reserved.

Nokia a Nokia Connecting People sú ochrannými značkami alebo registrovanými ochrannými značkami spoločnosti Nokia Corporation. Ostatné názvy produktov a spoločností uvedené v tomto dokumente môžu byť ochrannými značkami alebo obchodnými označeniami ich príslušných vlastníkov.

Nokia tune je zvuková značka spoločnosti Nokia Corporation.

Spoločnosť Nokia uplatňuje politiku kontinuálneho rozvoja. Spoločnosť Nokia si vyhradzuje právo meniť a zdokonaľovať ktorýkoľvek z produktov opísaných v tomto dokumente bez predchádzajúceho upozornenia.

Spoločnosť Nokia nie je za žiadnych okolností zodpovedná za stratu údajov alebo príjmov za akokoľvek spôsobené osobitné, náhodné, následné alebo nepriame škody.

Obsah tohto dokumentu sa vykladá „tak, ako je“. Neposkytujú sa žiadne záruky akéhokoľvek druhu, či už výslovné alebo implikované, súvisiace so správnosťou, spoľahlivosťou alebo obsahom tohto dokumentu vrátane, ale nie výhradne, implikovaných záruk obchodovateľnosti a vhodnosti na určitý účel, okrem záruk, ktoré stanovuje príslušný právny predpis. Spoločnosť Nokia si vyhradzuje právo kedykoľvek tento dokument upraviť alebo stiahnuť z obehú bez predchádzajúceho upozornenia.

Dostupnosť produktov sa môže v závislosti od regiónu líšiť. Prosím, informujte sa u najbližšieho predajcu spoločnosti Nokia.

Tento prístroj môže obsahovať komodity, technológiu alebo softvér, na ktoré sa vzťahujú zákony a predpisy o vývoze zo Spojených štátov a iných krajín. Neoprávnené prevody v rozpore so zákonmi sú zakázané.

9248588/2. vydanie

Obsah

Pre vašu bezpečnosť.....	5
Všeobecné informácie.....	8
Pristupové kódy.....	8
Zdieľaná pamäť.....	8
Podpora spoločnosti Nokia na webe.....	8
1. Začíname	9
Vloženie SIM karty a batérie.....	9
Nabíjanie batérie.....	10
Zapnutie a vypnutie.....	10
Tlačidlá a časti.....	11
Skratky v pohotovostnom režime	12
Zablokovanie klávesnice.....	12
2. Funkcie hovoru	13
Uskutočňovanie a prijímanie hovorov.....	13
Reproduktor	13
Odkazová služba	13
3. Písanie textu	14
4. Funkcie menu	15
Správy	15
Kontakty.....	17
Register	18
Nastavenia.....	19
Budík.....	22
Rádio.....	23
Pripomienky	24
Hry.....	24

Ďalšie	24
Služby SIM.....	26
5. Informácie o batérii	27
Nabíjanie a vybijanie	27
Návod na autentizáciu batérií Nokia	28
6. Doplnky	30
Starostlivosť a údržba.....	31
Ďalšie bezpečnostné informácie	32

Pre vašu bezpečnosť

Prečítajte si tieto jednoduché pravidlá. Ich nedodržanie môže byť nebezpečné alebo protizákonné. Prečítajte si celý návod na použitie, kde nájdete ďalšie informácie.



ZAPÍNAJTE OBOZRETNE

Nezapínajte telefón, keď je zakázané používať bezdrôtové telefóny alebo kde by mohol spôsobiť rušenie alebo nebezpečenstvo.



BEZPEČNOSŤ CESTNEJ PREMÁVKY JE PRVORADÁ

Rešpektujte všetky miestne predpisy. Ako vodič majte pri šoférovaní vždy voľné ruky, aby ste sa mohli venovať vedeniu vozidla. Pri vedení vozidla musíte mať na zreteli predovšetkým bezpečnosť cestnej premávky.



RUŠENIE

Všetky bezdrôtové telefóny sú citlivé na rušenie, ktoré môže negatívne ovplyvniť ich prevádzku.



VYPNITE V NEMOCNICI

Rešpektujte všetky zákazy. Vypnite telefón v blízkosti zdravotníckych prístrojov.



VYPNITE V LIETADLE

Rešpektujte všetky zákazy. Bezdrôtové prístroje môžu v lietadlách spôsobovať rušenie.



VYPNITE PRI ČERPANÍ POHONNÝCH HMÔT

Nepoužívajte telefón na čerpacích staniciach. Nepoužívajte ho v blízkosti palív alebo chemikálií.



VYPNITE V BLÍZKOSTI ODSŤRELOV

Rešpektujte všetky zákazy. Nepoužívajte telefón na miestach, kde prebiehajú ťažké práce.



POUŽÍVAJTE UVÁŽLIVO

Používajte iba v normálnej polohe podľa inštrukcií v produktovej dokumentácii. Nedotýkajte sa zbytočne antény.



ODBORNÝ SERVIS

Tento výrobok smie inštalovať a opravovať iba vyškolený personál.



DOPLNKY A BATÉRIE

Používajte iba schválené doplnky a batérie. Neprepájajte nekompatibilné výrobky.



ODOLNOSŤ PROTI VODE

Váš telefón nie je odolný proti vode. Uchovávajte ho v suchu.



ZÁLOŽNÉ KÓPIE

Nezabúdajte si zálohovať alebo písomne zaznamenať všetky dôležité údaje, ktoré máte uložené vo svojom telefóne.



PRIPOJENIE K INÝM ZARIADENIAM

Pri pripájaní k akémukoľvek inému zariadeniu si v jeho návode na použitie prečítajte podrobné bezpečnostné pokyny. Neprepájajte nekompatibilné výrobky.



TIESŇOVÉ VOLANIA

Skontrolujte, že telefón je zapnutý a v prevádzke. Stláčajte tlačidlo Koniec, kým sa nevymaže displej a nevrátite sa k úvodnej obrazovke. Navoľte tiesňové číslo a potom stlačte tlačidlo Hovor. Uved'te svoju polohu. Neukončujte hovor, kým k tomu nedostanete povolenie.

■ O vašom prístroji

Bezdrôtový prístroj, opísaný v tomto návode, je schválený pre použitie v sieťach EGSM 900 a GSM 1800 a GSM1900 a WCDMA2000 v Slovenskej republike. Ďalšie informácie o sieťach si vyžiadajte od svojho poskytovateľa služieb.

Pri používaní funkcií tohto prístroja dodržiavajte všetky zákony a rešpektujte súkromie a zákonné práva ostatných.



Výstraha: Pri používaní všetkých funkcií tohto prístroja, okrem budíka, musí byť prístroj zapnutý.

Nezapínajte prístroj, ak by použitie bezdrôtového prístroja mohlo spôsobiť rušenie alebo nebezpečenstvo.

■ Služby siete

Aby ste telefón mohli používať, potrebujete službu poskytovateľa bezdrôtových služieb. Mnohé funkcie tohto prístroja pracujú iba v spojení s funkciami bezdrôtovej siete. Takéto služby siete nemusia byť dostupné vo všetkých sieťach, alebo môže byť potrebné osobitné dojednanie s vaším poskytovateľom služieb, aby ste služby siete mohli využívať.

Váš poskytovateľ služieb vám možno dá ďalšie pokyny k používaniu služieb siete a vysvetlí vám, aké poplatky za ne účtuje. V niektorých sieťach môžu existovať obmedzenia, ktoré ovplyvňujú vaše možnosti využívania služieb siete. Niektoré siete napríklad nemusia podporovať všetky špecifické národné znaky a služby.

Váš poskytovateľ služieb mohol požiadať, aby boli niektoré funkcie vo vašom prístroji deaktivované alebo neboli aktivované. V takomto prípade sa tieto funkcie neobjavia v menu vášho prístroja. Váš prístroj môže byť tiež špeciálne nakonfigurovaný. Takáto konfigurácia môže zahŕňať zmeny v názvoch menu, poradí menu a ikonách. Ďalšie informácie si vyžiadajte od svojho poskytovateľa služieb.

Všeobecné informácie

■ Prístupové kódy

Ochranný kód dodávaný s telefónom chráni váš telefón pred neoprávneným použitím. Predvolený kód je 12345. PIN kód dodávaný so SIM kartou pomáha chrániť kartu pred neoprávneným použitím. PIN2 kód sa dodáva s niektorými SIM kartami a je potrebný na prístup k niektorým službám. Ak zadáte PIN alebo PIN2 kód nesprávne trikrát za sebou, zobrazí sa žiadosť o zadanie PUK alebo PUK2 kódu. Ak ich nemáte, obráťte na miestneho poskytovateľa služieb.

Výberom položky **Menu** > **Nastavenia** > **Ochranné nastavenia** môžete nastaviť, ako váš telefón použije prístupové kódy a ochranné nastavenia.

■ Zdieľaná pamäť

O spoločnú pamäť sa môžu deliť nasledujúce funkcie tohto zariadenia: **Správy** a **Skladateľ**. Pri používaní jednej alebo niekoľkých takýchto funkcií sa môže zmenšiť množstvo pamäti dostupnej pre ostatné funkcie využívajúce spoločnú pamäť. Ak si napríklad uložíte mnoho textových správ, môžete obsadiť celú dostupnú pamäť. Keď sa pokúsíte použiť niektorú funkciu používajúcu spoločnú pamäť, môže vaše zariadenie zobraziť správu, že pamäť je plná. Ak k tomu dôjde, vymažte najskôr niektoré údaje alebo položky uložené vo funkciách spoločnej pamäte. Niektoré funkcie, napríklad **Kontakty**, majú okrem pamäte, o ktorú sa delia s ostatnými funkciami, ešte osobitne vyhradené isté množstvo pamäte.

■ Podpora spoločnosti Nokia na webe

Navštívte stránky www.nokia.com/support alebo webovú lokalitu miestneho zastúpenia spoločnosti Nokia, kde nájdete najnovšiu verziu tohto návodu, dodatočné informácie, súbory na stiahnutie a služby pre svoj produkt Nokia.

1. Začíname

■ Vloženie SIM karty a batérie

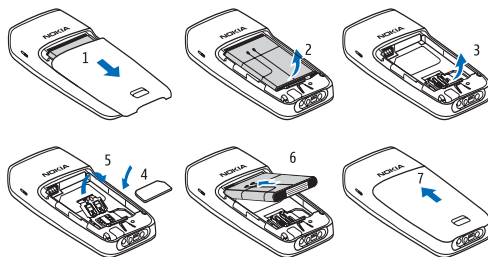
Pred vybratím batérie zariadenie vždy vypnite a odpojte od nabíjačky.

Uchovávajte všetky SIM karty mimo dosahu malých detí.

O dostupnosti a možnostiach používania služieb SIM karty sa informujte u dodávateľa svojej SIM karty. Môže nim byť poskytovateľ služieb, sieťový operátor alebo iný dodávateľ.

Tento telefón je určený na použitie s batériou BL 5C.

1. Zatlačte uvoľňovací gombík a posunutím vyberte zadný kryt (1). Zdvihnite batériu a vyberte ju (2).
2. Opatrne nadvihnite držiak SIM karty z lôžka telefónu (3). Vložte SIM kartu do držiaka tak, aby sa skosený roh karty nachádzal na pravej hornej strane a plôška so zlatými kontaktmi bola obrátená smerom nadol (4). Zatvorte držiak SIM karty a zatlačením ho zaistíte (5).
3. Znova vložte batériu a nasad'te zadný kryt (6, 7).





Upozornenie: Pred sňatím krytov zariadenie vždy vypnite a odpojte nabíjačku a všetky ostatné zariadenia. Pri výmene krytov sa nedotýkajte žiadnych elektronických súčastí. Zariadenie vždy uchovávajte a používajte s nasadenými krytmi.

■ Nabíjanie batérie



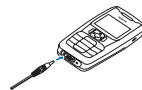
Výstraha: Používajte iba batérie, nabíjačky a doplnky, schválené spoločnosťou Nokia pre použitie s týmto konkrétnym modelom. Pri použití akýchkoľvek iných typov môžu stratiť platnosť všetky povolenia a záruky a vystavujete sa nebezpečenstvu.

Skontrolujte si číslo modelu každej nabíjačky, kým ju použijete s týmto zariadením. Toto zariadenie je konštruované na používanie s napájaním z nabíjačky AC-2.

O schválených doplnkoch, ktoré sú v predaji, sa informujte u svojho predajcu.

1. Zapojte nabíjačku do zásuvky v stene.
2. Zapojte nabíjačku do telefónu. Stĺpec indikátora stavu batérie začne rolovať. Po úplnom nabití batérie stĺpec prestane rolovať.

Ak je batéria úplne vybitá, môže trvať niekoľko minút, kým sa na displeji objaví indikátor nabíjania a kým budete môcť začať telefonovať.



■ Zapnutie a vypnutie

Stlačte a podržte tlačidlo Koniec.

Telefón používajte iba v normálnej prevádzkovej polohe.

Vaše zariadenie má zabudovanú anténu.





Upozornenie: Podobne ako u iných rádiových zariadení sa zbytočne nedotýkajte antény, keď je zariadenie zapnuté. Kontakt s anténou zhoršuje kvalitu hovoru a môže spôsobiť, že zariadenie bude pracovať s vyšším výkonom, než je normálne potrebné. Ak sa pri používaní zariadenia nebudete dotýkať oblasti, kde sa nachádza anténa, dosiahnete vyššiu účinnosť antény a dlhšiu výdrž batérie.



Upozornenie: Nedotýkajte sa tohto konektora, pretože ho môže používať len autorizovaný servisný technik.

■ Tlačidlá a časti

Keď je telefón pripravený na použitie a ešte pred tým, ako zadáte akékoľvek znaky, telefón bude v pohotovostnom režime.

Názov siete alebo logo operátora (1)

Intenzita signálu siete (2)

Úroveň nabitia batérie (3)

Slúchadlo (4)

Reproduktor (5)

Funkcie výberového tlačidla (6)

Výberové tlačidlá (7)

Smerové tlačidlo (8)

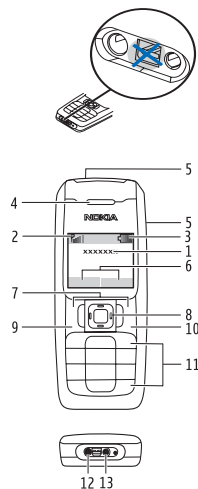
Tlačidlo Hovor (9)

Tlačidlo Koniec a vypínač (10)

Klávesnica (11)

Konektor nabíjačky (12)

Konektor headsetu (13)





Výstraha: Smerové tlačidlo v tomto zariadení môže obsahovať nikel. Nie je určené na dlhší kontakt s pokožkou. Trvalé pôsobenie niklu na pokožku môže spôsobiť alergiu.

■ Skratky v pohotovostnom režime

Stlačením smerového tlačidla nahor môžete zobraziť položku *Register*.

Stlačením smerového tlačidla nadol môžete zobraziť názvy a čísla uložené v zložke *Kontakty*.

Stlačením smerového tlačidla doľava môžete napísať správu.

Stlačením smerového tlačidla doprava môžete zobraziť kalendár.

Stlačením a podržaním tlačidla * ☎ zapnete rádio.

Stlačením pravého výberového tlačidla (**íšť na**) môžete zobraziť funkcie v zozname skratiek.

Jedným stlačením tlačidla Hovor otvoríte zoznam volaných čísel. Prejdite na požadované meno alebo číslo a stlačením tlačidla Hovor ho môžete vytočiť.

■ Zablokovanie klávesnice

Ak chcete v pohotovostnom režime zablokovať klávesnicu a zabrániť tak náhodnému stlačeniu tlačidiel, vyberte položku **Menu** a krátko stlačte tlačidlo *. Odblokovať ju môžete výberom položky **Odblok.** a krátkym stlačením tlačidla *.

Ak chcete nastaviť, aby sa klávesnica po stanovenom čase zablokovala automaticky, keď je telefón v pohotovostnom režime a nepoužíva sa žiadna funkcia, vyberte položku **Menu** > *Nastavenia* > *Nastavenia telefónu* > *Nastavenia ochrany tlačidiel* > *Autoochrana tlačidiel* > *Zapnutá*. Ak chcete nastaviť, aby telefón po odblokovaní klávesnice požadoval bezpečnostný kód, vyberte položku *Kód ochrany tlačidiel*.

Aj keď sú tlačidlá zablokované, môžete volať na oficiálne tiesňové číslo naprogramované vo vašom zariadení. Zadáte tiesňové číslo a stlačte tlačidlo Hovor. Zadané tiesňové číslo sa nemusí zobraziť na displeji.

2. Funkcie hovoru

■ Uskutočňovanie a prijímanie hovorov

Ak chcete uskutočniť hovor, zadajte telefónne číslo vrátane medzimestskej predvoľby a predvoľby krajiny, ak je to potrebné. Číslo zavoláte stlačením tlačidla Hovor. Stlačením smerového tlačidla doprava a doľava môžete počas hovoru zvýšiť resp. znížiť hlasitosť v slúchadle alebo headsete.

Konferenčný hovor (služba siete) umožňuje zapojiť do rovnakého hovoru až piaticich účastníkov. Ak chcete zavolať novému účastníkovi, vyberte položku **Volby** > *Nový hovor*. Výberom položky **Vymaž** môžete podľa potreby vymazať displej. Zadajte požadované telefónne číslo a stlačte tlačidlo Hovor. Keď nový účastník prijme hovor, do konferenčného hovoru ho zapojíte výberom položky **Volby** > *Konferenčný*.

Prichádzajúci hovor prijmete stlačením tlačidla Hovor. Hovor môžete odmietnuť bez jeho prijatia stlačením tlačidla Koniec.

■ Reproduktor

V prípade dostupnosti môžete vybrať položku **Reprod.** alebo **Hands**, a počas hovoru môžete použiť reproduktor alebo slúchadlo telefónu.





Výstraha: Keď je zapnutý reproduktor, nedržte zariadenie pri uchu, pretože hlasitosť môže byť veľmi vysoká.

■ Odkazová služba

Ak chcete zavolať na číslo odkazovej schránky, v pohotovostnom režime stlačte a podržte tlačidlo **1** (služba siete). Pri prvom volaní budete možno musieť zadať telefónne číslo. Číslo odkazovej schránky si vyžiadajte od vášho poskytovateľa služieb.

3. Písanie textu

Text môžete zadávať tradičným  alebo prediktívnym  spôsobom zadávania textu. Ak chcete použiť tradičný spôsob zadávania textu, opakovane stláčajte príslušné tlačidlo, kým sa nezobrazí dané písmeno. Režim prediktívneho zadávania textu môžete počas písania zapnúť výberom položky **Vol'by** > *Slovník* a požadovaného jazyka. Vypnúť ho môžete výberom položky **Vol'by** > *Slovník vypnutý*.

Ak používate prediktívny spôsob zadávania textu, tlačidlá pre potrebné písmená stlačíte vždy iba raz. Ak sa zobrazilo požadované slovo, stlačte tlačidlo **O** a začnite písať nasledujúce slovo. Ak chcete slovo zmeniť, opakovane stláčajte tlačidlo *****, kým sa nezobrazí požadované slovo. Ak je za slovom zobrazený otáznik („?“), slovo sa nenachádza v slovníku. Ak chcete takéto slovo uložiť do slovníka, vyberte položku **Hláskuj**, zadajte slovo (použitím tradičného spôsobu zadávania textu) a vyberte položku **OK**.

Tipy na písanie textu. Medzeru vložíte stlačením tlačidla **O**. Ak chcete rýchlo prepínať spôsob zadávania textu, opakovane stláčajte tlačidlo **#** a sledujte indikátor v hornej časti displeja. Ak chcete vložiť číslicu, stlačte a podržte príslušné číselné tlačidlo. Ak používate tradičný spôsob zadávania textu a chcete vložiť špeciálny znak, stlačením tlačidla ***** môžete zobrazíť ich zoznam. Pri prediktívnom spôsobe zadávania textu stlačte a podržte tlačidlo *****.

Ak chcete vrátiť späť vymazaný text správy v okne úpravy, vyberte **Vol'by** > *Anulovať/maz..*

4. Funkcie menu

Funkcie telefónu sú usporiadané do menu. Neuvádzame popis všetkých funkcií ani položiek menu.

V pohotovostnom režime vyberte položku **Menu** a požadované menu a vedľajšie menu. Výberom položky **Ukonči** alebo **Späť** opustíte aktuálne menu. Ak sa chcete priamo vrátiť do pohotovostného režimu, stlačte tlačidlo Koniec.

■ Správy

Služby správ možno používať len vtedy, ak ich podporuje operátor siete alebo poskytovateľ služieb.



Nastavenia správ

Ak chcete zmeniť nastavenia správ, vyberte položku **Menu** > *Správy* > *Nastavenia správ* a niektorú z nasledujúcich možností:

Profil odoslania – výberom položky *Číslo centra správ* uložíte telefónne číslo potrebné na odosielanie textových a obrazových správ. Toto číslo dostanete od vášho poskytovateľa služieb. Výberom položky *Formát správ* (služba siete) zvolíte typ správy (*Text, Fax, Pager* alebo *E-mail*). Výberom položky *Platnosť správ* (služba siete) zvolíte, ako dlho sa má sieť pokúšať o doručenie správy.

Podpora znakov (služba siete) – nastavenie použitia kódovania *Úplná* alebo *Základná* pri odosielaní textovej správy.

Filtrované čísla – zobrazenie alebo úprava zoznamu filtrovaných čísel. Správy z filtrovaných čísel sa ukladajú priamo do zložky *Filtrované správy*.

Vytvoriť správu

Vaše zariadenie podporuje odosielanie textových správ prekračujúcich limit počtu znakov v jedinej správe. Dlhšie správy sa odošlú ako séria dvoch alebo viacerých správ. Za takéto správy môže poskytovateľ služieb účtovať zodpovedajúce poplatky.

Znaky obsahujúce akcenty alebo iné značky ako aj znaky niektorých jazykov, napríklad čínštiny, zaberajú viac miesta, čím sa obmedzuje počet znakov, ktoré možno odoslať v jednej správe.


Počet znakov, ktoré ešte môžete zadať, a číslo aktuálnej časti zloženej správy sa zobrazujú v pravej hornej časti displeja, napríklad 918/1.

1. Vyberte položku **Menu** > *Správy* > *Vytvoriť správu*.
2. Napíšte text správy.
3. Ak chcete správu odoslať, vyberte položku **Volby** > *Odoslať*, zadajte telefónne číslo príjemcu a vyberte položku **OK**.



Upozornenie: Pri odosielaní správ môže zariadenie zobraziť slová *Správa odoslaná*. To znamená, že zariadenie odoslalo správu na číslo centra správ, ktoré je v ňom naprogramované. Neznamená to, že správa bola prijatá v mieste určenia. Ďalšie informácie o službách výmeny správ získate od svojho poskytovateľa služieb.

Prijaté, Odoslané položky a Koncepty

Po prijatí textových správ sa v pohotovostnom režime zobrazí počet nových správ a ikona . Ak chcete správu ihneď zobraziť, vyberte položku **Zobraz**. Výberom položky **Ukonči** si môžete správy prezrieť neskôr v zložke **Menu** > *Správy* > *Prijaté*.

V zložke *Koncepty* môžete zobraziť správy uložené v zložke *Uložiť správu*. V zložke *Odoslané položky* môžete zobraziť kópie odoslaných správ.

Chat

Služba *Chat* umožňuje viesť rozhovor s inými ľuďmi (služba siete). Každá chatová správa sa odosiela ako samostatná textová správa. Správy odoslané a prijaté počas chatovej diskusie sa neukladajú.

Ak chcete začať chatovú diskusiu, vyberte položku **Menu** > *Správy* > *Chat* alebo pri čítaní prijatej textovej správy vyberte položku **Volby** > *Chat*.

Obrazové správy

Odosielať a prijímať môžete aj správy, ktoré obsahujú obrázky (služba siete). Prijaté obrazové správy sa ukladajú do zložky *Prijaté*. Každá obrazová správa pozostáva z niekoľkých textových správ. Odoslanie jednej obrazovej správy preto môže stať viac než odoslanie jednej textovej správy.



Upozornenie: Funkciu obrazových správ možno používať iba v prípade, že ju podporuje operátor siete alebo poskytovateľ služieb. Obrazové správy môžu prijímať a zobrazovať iba kompatibilné zariadenia, ktoré podporujú funkcie obrazových správ. Vzhľad správy môže byť v závislosti od prijímajúceho zariadenia odlišný.

Vymazať správy

Ak chcete vymazať všetky prečítané správy alebo správy v danej zložke, vyberte položku **Menu** > *Správy* > *Vymazať správy* > *Všetky prečít.* alebo požadovanú zložku.

■ Kontakty

Mená a telefónne čísla môžete ukladať do pamäte telefónu a do pamäte SIM karty. Do interného telefónneho zoznamu môžete uložiť až 200 mien.



Ak chcete vyhľadať kontakt, v pohotovostnom režime stlačte smerové tlačidlo nadol a zadajte prvé písmená hľadaného mena. Stlačením smerového tlačidla prejdite na požadované meno.

Môžete tiež vybrať položku **Menu** > *Kontakty* a niektorú z nasledujúcich možností:

Pridať kontakt - ukladanie mien a telefónnych čísel do telefónneho zoznamu.

Kopírovať - kopírovanie mien a telefónnych čísel, všetkých naraz alebo jednotlivo, z interného telefónneho zoznamu do zoznamu SIM karty alebo naopak.

Vymazať - vymazávanie mien a telefónnych čísel z telefónneho zoznamu po jednom alebo všetky súčasne.

Rýchla voľba - aktivácia funkcie rýchlej voľby a úprava čísel priradených tlačidlám rýchlej voľby.



Moje čísla - zobrazenie telefónnych čísel priradených SIM karte, ak sú čísla uložené na SIM karte.

Nastavenia kontaktov

Vyberte položku **Menu** > *Kontakty* > *Nastavenia* a niektorú z nasledujúcich možností:

Voľba pamäte - umožňuje vybrať, kam sa budú ukladať mená a telefónne čísla – *Telefón* alebo *SIM karta*.

Ak vymeníte SIM kartu, automaticky sa nastaví možnosť *SIM karta*.

Zobrazenie kontaktov - umožňuje vybrať spôsob zobrazenia mien a telefónnych čísiel. Ak zobrazíte **Detaily** kontaktu, meno alebo telefónne číslo uložené v pamäti SIM karty sa označí ikonou  a meno alebo telefónne číslo uložené v pamäti telefónu sa označí ikonou .

Stav pamäte - umožňuje zistiť, koľko mien a telefónnych čísiel je už uložených a koľko ešte môžete uložiť v jednotlivých telefónnych zoznamoch.

■ Register

Telefón zaznamenáva telefónne čísla neprijatých a prijatých hovorov, volané čísla, približnú dĺžku hovorov a počet odoslaných a prijatých správ. Sieť musí podporovať tieto funkcie, telefón musí byť zapnutý a v oblasti so signálom siete.



Výberom položky **Menu** > *Register* > *Neprijaté hovory*, *Prijaté hovory* alebo *Volané čísla* > **Voľby** môžete zobraziť čas hovoru, upraviť, zobraziť alebo zavolať na zaregistrované telefónne číslo, pridať toto číslo do telefónneho zoznamu alebo do zoznamu filtrovaných čísiel, alebo číslo zo zoznamu nedávnych hovorov vymazať. Odoslať môžete aj textovú správu. Ak chcete vynulovať zoznamy nedávnych hovorov, vyberte položku **Menu** > *Register* > *Vymazať zoz. posl. hovorov* a príslušné zoznamy.

Výberom položky **Menu** > *Register* > *Trvanie hovoru* môžete zobraziť približnú dĺžku posledného hovoru, všetkých prijatých alebo odchádzajúcich hovorov alebo všetkých hovorov.

Ak chcete vynulovať počítadlá, vyberte položku *Vynulovať počítadlá trvania hovoru*, zadajte bezpečnostný kód a vyberte položku **OK**.



Upozornenie: Cena, ktorú vám bude za hovory a služby fakturovať váš poskytovateľ služieb, môže byť odlišná v závislosti od funkcií siete, zaokrúhľovania pri fakturácii, daní ap.

■ Nastavenia

V tomto menu môžete upravovať rôzne nastavenia telefónu. Ak chcete obnoviť niektoré pôvodné nastavenia menu, vyberte položku *Obnoviť pôvodné nast.*



Nastavenia tónov

Vyberte položku **Menu** > *Nastavenia* > *Nastavenia tónov* a niektorú z nasledujúcich možností:

Tón zvonenia - nastavenie tónu zvonenia pre prichádzajúce hovory.

Hlasitosť zvonenia - nastavenie hlasitosti zvonenia a tónov správ. Ak nastavíte položku *Hlasitosť zvonenia* na úroveň 2 alebo vyššiu, telefón zvoní s postupne sa zvyšujúcou hlasitosťou z úrovne 1 na úroveň nastavenú pre prichádzajúce hovory.

Hlásenie vibrovaním - nastavenie telefónu, aby pri prichádzajúcom hovore alebo prijatí textovej správy vibroval.

Tón hlásenia správy - nastavenie tónu, ktorý zaznie po prijatí textovej správy.

Výstražné tóny - nastavenie telefónu, aby vydával zvukové tóny, napríklad v prípade, ak je už batéria takmer vybitá.

Nastavenia displeja

Vyberte položku **Menu** > *Nastavenia* > *Nastavenia displeja* a niektorú z nasledujúcich možností:

Témy - smerovým tlačidlom prejdite na požadovanú tému a výberom položky **Vofby** > *Aktivovať* alebo *Upraviť* ju aktivujte alebo upravte.

Farebné škály - nastavenie farebnej schémy používanej témy.

Hodiny šetriace energiu - nastavenie telefónu tak, aby šetrič displeja zobrazoval digitálne alebo analógové hodiny a všetky ikony hlavného displeja.

Čas podsvietenia - nastavenie zapnutia podsvietenia na 15 sekúnd (*Normálny*), 30 sekúnd (*Rozšírený*) alebo úplné vypnutie podsvietenia (*Vypnuté*). Aj keď je podsvietenie *Vypnuté*, po zapnutí telefónu sa rozsvieti na 15 sekúnd.

Šetrič displeja - zapnutie alebo vypnutie šetriča displeja, nastavenie času zapnutia šetriča displeja (*Časový limit*) alebo výber obrázka šetriča displeja (*Šetrič displeja*).

Profily

Profily môžete prispôbiť tak, aby využívali niektoré funkcie ako napríklad tóny zvonenia a šetrič obrazovky. Vyberte položku **Menu** > *Nastavenia* > *Profily*, profil, ktorý chcete upraviť, a potom položku *Prispôbiť*.


Nastavenie času

Výberom položky **Menu** > *Nastavenia* > *Nastavenie času* > *Hodiny* môžete skryť alebo zobraziť hodiny, nastavenie času alebo upraviť formát času. Ak chcete nastaviť dátum, vyberte položku *Nastavenie dátumu*.

Ak z telefónu vyberiete batériu, budete asi musieť znova nastaviť čas a dátum.

Nastavenia hovoru

Vyberte položku **Menu** > *Nastavenia* > *Nastavenia hovoru* a niektorú z nasledujúcich možností:

Presmerovanie hovoru (služba siete) - presmerovanie prichádzajúcich hovorov do odkazovej schránky alebo na iné telefónne číslo. Smerovým tlačidlom prejdite na požadovanú možnosť presmerovania, výberom položky *Aktivovať* ju zapnete a výberom položky *Zrušiť* ju vypnete. Ak chcete skontrolovať, či je vybratá možnosť aktívna, vyberte položku *Overiť stav*. Ak chcete definovať oneskorenie pre niektoré presmerovania, vyberte položku *Zvoliť premku* (nie je k dispozícii pre všetky možnosti presmerovania). Súčasne môže byť aktivovaných niekoľko možností presmerovania. Keď je aktivovaná možnosť *Presmerovať všetky hovory*, v pohotovostnom režime sa na displeji zobrazuje ikona . Ak chcete deaktivovať všetky presmerovania hovorov, vyberte položku *Zrušiť všetky presmerovania*.

Odoslať moju identifikáciu (služba siete) - môžete určiť zobrazovanie alebo skrytie vášho telefónneho čísla volanému účastníkovi.

Autoopakovanie voľby - telefón po neúspešnom pokuse o volanie vykoná ešte desať ďalších pokusov.

Služba čakania na hovor (služba siete) - umožnenie siete, aby upozorňovala na nový prichádzajúci hovor počas prebiehajúceho hovoru.

Linka pre odch. hovory (služba siete) - ak SIM karta podporuje službu alternatívnej linky a chcete na volanie nastaviť linku 1 alebo 2, alebo úplne zakázať voľbu linky.

Nastavenia telefónu

Výberom položky **Menu** > *Nastavenia* > *Nastavenia telefónu* > *Jazyk* môžete zvoliť jazyk pre texty na displeji. Výberom položky *Voľba siete* môžete nastaviť automatické alebo manuálne vyberanie celulárnej siete dostupnej v mieste, kde sa nachádzate. Výberom položky *Tón pri zapnutí* môžete zvoliť, či telefón po zapnutí prehrá tón. Výberom položky *Osobné uvítanie* môžete napísať správu, ktorá sa na krátky čas zobrazí na displeji po zapnutí telefónu.

Nastavenia ceny



Upozornenie: Cena, ktorú vám bude za hovory a služby fakturovať váš poskytovateľ služieb, môže byť odlišná v závislosti od funkcií siete, zaokrúhľovania pri fakturácii, daní ap.

Výberom položky **Menu** > *Nastavenia* > *Nastavenia ceny* > *Predplatený kredit* (služba siete) môžete zobraziť informácie o kredite. Výberom položky *Merač dĺžky hovorov* môžete zapnúť alebo vypnúť zobrazovanie trvania hovoru. Výberom položky *Informácie o hovore* môžete zapnúť alebo vypnúť informácie o približnom trvaní hovoru.



Upozornenie: Keď už z kreditu nezostávajú žiadne tarifné alebo peňažné jednotky, budete pravdepodobne môcť volať iba na oficiálne tiesňové číslo naprogramované v prístroji.

Nastavenia doplnkov

Položky nastavenia doplnkov sa objavajú až po pripojení niektorého doplnku k telefónu.

Vyberte položku **Menu** > *Nastavenia* > *Nastavenia doplnkov* > *Headset* alebo *Induk. slučka*.

Ak chcete nastaviť, aby telefón automaticky prijal prichádzajúci hovor, vyberte položku *Automatický príjem*.

Ak je tón zvonenia nastavený na možnosť *Pípne raz* alebo ak je aktívny profil telefónu *Tiché*, funkcia automatického prijímania je vypnutá.

Nastavenia pravého výberového tlačidla

V pohotovostnom režime môžete výberom položky **Ísť na** zobrazíť zoznam skratiek. Skratky môžete definovať a organizovať výberom položky **Menu** > *Nastavenia* > *Nast. pravého výber. tlačidla*. Ak chcete vybrať funkcie pre skratky, vyberte položku *Voľby*. Ak chcete zmeniť poradie skratiek v zozname, vyberte položku *Usporiadať*.

■ Budík

Ak chcete nastaviť čas budíka, vyberte položku **Menu** > *Budík* > *Čas budenia*. Ak chcete vybrať tón budíka, vyberte položku *Tón budenia*. Ak chcete budík nastaviť tak, aby zvonil iba raz alebo pravidelne v dané dni týždňa, vyberte položku *Opak. budenie*. Keď budík zvoní, výberom položky **Stop** ho vypnete a výberom položky **Spánok** ho vypnete a nastavíte na opakované zvonenie o 10 minút.



Ak čas nastavený na budiku nastane, keď je prístroj vypnutý, prístroj sa zapne a začne zvoniť tónom budíka. Ak vyberiete položku **Stop**, zariadenie sa opýta, či ho chcete aktivovať pre hovory. Ak chcete zariadenie vypnúť, vyberte položku **Nie**. Ak chcete uskutočňovať a prijímať hovory, vyberte položku **Áno**. Položku **Áno** nevyberajte vtedy, ak by použitie bezdrôtového telefónu mohlo spôsobiť rušenie alebo nebezpečenstvo.

■ Rádio

Rádio môžete počúvať prostredníctvom headsetu alebo reproduktora. Neodpájajte headset z telefónu. Šnúrka headsetu slúži ako anténa rádia.



Výstraha: Počúvajte hudbu pri rozumnej hlasitosti. Dlhodobé pôsobenie vysokej hlasitosti vám môže poškodiť sluch. Keď je zapnutý reproduktor, nedržte zariadenie pri uchu, pretože hlasitosť môže byť veľmi vysoká.

Výberom položky **Menu** > **Rádio** zapnete rádio. Zobrazí sa číslo pozície, názov (ak je stanica uložená) a frekvencia rádiovej stanice. Ak ste už uložili rádiové stanice, stlačením smerového tlačidla nahor alebo nadol prejdite na stanicu, ktorú chcete počúvať, alebo stlačte príslušné číselné tlačidlo a vyberte pozíciu rádiovej stanice.

Funkcie rádia

Keď je rádio zapnuté, stlačte a podržte smerové tlačidlo nahor alebo nadol a spustíte hľadanie stanice. Po nájdení stanice sa hľadanie zastaví. Ak chcete stanicu uložiť, výberom položky **OK** nastavte frekvenciu, zadajte názov stanice a vyberte pozíciu, na ktorú ju chcete uložiť.

Keď je rádio zapnuté, stláčaním smerového tlačidla doľava a doprava nastavte hlasitosť.

Vyberte položku **Voľby** a niektorú z nasledujúcich možností:

Vypnúť - vypnutie rádia.

Vizualizácia > **Zobrazenie vizualizácie** > **Zapnutá** - telefón zobrazuje zmeny zvuku rádia. Ak chcete zmeniť spôsob zobrazovania zmien, vyberte položku **Typ vizualizácie**.

Uložiť kanál - uloženie nájdenej rádiovej stanice.

Autoladenie alebo **Ručné ladenie** - automatické alebo manuálne vyhľadávanie stanice.

Zrušiť kanál alebo **Premenovať** - vymazanie alebo premenovanie stanice.

Nastaviť frekv. - zadanie frekvencie požadovanej rádiovej stanice.

Reproduktor alebo **Headset** - počúvanie rádia prostredníctvom reproduktora alebo headsetu.

Budenie rádiom - nastavenie času zapnutia rádia ako tónu budíka.

Počas počúvania rádia môžete bežným spôsobom uskutočniť hovor alebo prijať prichádzajúci hovor.

Počas hovoru sa hlasitosť rádia stlmí.

■ Pripomienky

Ak chcete s budíkom uložiť krátke textové poznámky, vyberte položku **Menu** > **Pripomienky** > **Pridať novú**. Po uplynutí času pripomienky môžete výberom položky **Zastav** upozornenie vypnúť alebo ho výberom položky **Odlož** vypnete a nastavíte na opakované zvonenie o 10 minút.



■ Hry

Každú hru sprevádza krátky vysvetľujúci text.

Ak chcete upraviť bežné nastavenia hry, vyberte položku **Menu** > **Hry** > **Nastavenia**. Pre hru môžete nastaviť zvuky (**Zvuk pri hre**) a vibrácie (**Vibrácie**).



■ Ďalšie

Kalkulačka



Upozornenie: Táto kalkulačka má obmedzenú presnosť a je určená na jednoduché výpočty.

Vyberte položku **Menu** > **Ďalšie** > **Kalkulačka**.

1. Stlačením tlačidiel **0** až **9** sa zadávajú číslice a tlačidlom **#** zadáte desatinnú čiarku. Ak chcete zmeniť znamienko zadaného čísla, stlačte tlačidlo *****.
2. Stlačením smerového tlačidla nahor alebo nadol vyberte **+**, **-**, **x** alebo **/** vpravo na displeji.



- Podľa potreby zopakujte kroky 1 a 2.
- Výsledok získate výberom položky **Výsled..**

Konvertor

Rôzne merné jednotky môžete konvertovať výberom položky **Menu** > **Ďalšie** > **Konvertor**. Posledných päť konverzií zobrazíte výberom položky **Posled. 5 konv.** Môžete si tiež vybrať zo šiestich vopred definovaných kategórií jednotiek: **Teplota**, **Hmotnosť**, **Dĺžka**, **Plocha**, **Objem** a **Mena**.

Vlastné konverzie pridáte výberom položky **Moje konverzie**.

Pri vykonávaní konverzie môžete stlačením smerového tlačidla nahor alebo nadol prepínať pozície konvertovaných jednotiek.

Kalendár

Výberom položky **Menu** > **Ďalšie** > **Kalendár** otvoríte kalendár so zobrazením dvoch týždňov.

Skladateľ

Vyberte položku **Menu** > **Ďalšie** > **Skladateľ** a požadovaný tón. Ak chcete vytvoriť vlastné tóny zvonenia, zadajte noty. Napríklad stlačením tlačidla **4** vložíte notu **f**. Stlačením tlačidla **8** sa skracuje (-) a stlačením tlačidla **9** predlžuje (+) dĺžka noty alebo pomlčky. Stlačením tlačidla **0** vložíte pomlčku, stlačením tlačidla * nastavíte oktávu a stlačením tlačidla # zvýšite notu (nie je k dispozícii pre noty e a b).

c	d	e
f	g	a
b	-	+
123	-	#

Po dokončení notového zápisu vyberte položku **Volby** > **Prehrať**, **Uložiť**, **Tempo**, **Odoslať**, **Zmazať displej** alebo **Ukončiť**.

Ak nechávate na pozadí bežať aplikácie, zvyšujú sa požiadavky na energiu batérie a výdrž batérie sa zníži.

■ Služby SIM

Vaša SIM karta môže obsahovať ďalšie služby, ku ktorým môžete pristupovať cez toto menu. Toto menu sa zobrazuje iba v prípade, ak ho podporuje vaša SIM karta. Názov a obsah menu závisí od SIM karty.

Ďalšie informácie získate od poskytovateľa služieb.



5. Informácie o batérii

■ Nabíjanie a vybíjanie

Vaše zariadenie je napájané nabíjateľnou batériou. Nová batéria dosiahne plnú výkonnosť až po dvoch alebo troch úplných cykloch nabitia/vybitia. Batériu môžete nabiť a vybiť niekoľko stokrát, ale nakoniec sa opotrebuje. Keď sa čas hovoru a čas pohotovosti podstatne skrátia v porovnaní s normálnymi hodnotami, batériu vymeňte. Používajte iba batérie schválené spoločnosťou Nokia a batériu nabíjajte iba nabíjačkami schválenými spoločnosťou Nokia a určenými pre toto zariadenie.

Keď prvý raz používate vymenenú batériu alebo ste batériu dlho nepoužívali, bude možno potrebné zapojiť nabíjačku a potom ju odpojiť a znova zapojiť, aby sa začalo nabíjanie.

Keď nabíjačku nepoužívate, odpojte ju od siete a zariadenia. Nenechávajte plne nabitú batériu zapojenú do nabíjačky, pretože prebíjanie môže skrátiť jej životnosť. Ak úplne nabitú batériu nepoužívate, časom náboj stratí.

Ak je batéria úplne vybitá, môže trvať niekoľko minút, kým sa na displeji objaví indikátor nabíjania a kým budete môcť začať telefonovať.

Používajte batériu iba pre účely, pre ktoré je určená. Nikdy nepoužívajte poškodenú nabíjačku ani batériu.

Neskratujte batériu. K náhodnému skratu môže dôjsť, keď kovový predmet, napríklad minca, sponka alebo pero, spôsobí priame prepojenie kladnej (+) a zápornej (-) svorky batérie. (Svorky majú tvar kovových prúžkov na batérii.) Môže k tomu napríklad dôjsť, keď nosíte náhradnú batériu vo vrecku alebo kabelke. Pri skratovaní svoriek môže dôjsť k poškodeniu batérie alebo predmetu, ktorý skrat spôsobil.

Kapacita a životnosť batérie sa zníži, ak batériu ponecháte na horúcich alebo chladných miestach, napríklad v uzavretom aute v lete alebo v zime. Snažte sa za každých okolností udržiavať batériu v teplote medzi 15 °C a 25 °C (59 °F a 77 °F). Prístroj s horúcou alebo studenou batériou môže dočasne prestať pracovať, a to aj v prípade, že je batéria úplne nabitá. Výkonnosť batérií je zvlášť obmedzená pri teplotách hlboko pod bodom mrazu.

Nevhadzujte nepotrebné batérie do ohňa – mohli by explodovať. Batéria môže vybuchnúť aj pri poškodení. Použité batérie likvidujte v súlade s miestnymi právnymi predpismi. Prosíme, recyklujte ich všade, kde to je možné. Neodhadzujte ich do komunálneho odpadu.

■ Návod na autentizáciu batérií Nokia

V záujme vlastnej bezpečnosti vždy používajte originálne batérie Nokia. Aby ste zaistili, že dostanete originálnu batériu Nokia, kúpte si ju od autorizovaného predajcu produktov Nokia, overte, že na obale sa nachádza logo originálneho doplnku Nokia, a skontrolujte holografický štítok nasledujúcim postupom:

Ani úspešné splnenie všetkých štyroch krokov nie je stopercentnou zárukou autenticity batérie. Ak máte akýkoľvek dôvod domnievať sa, že vaša batéria nie je autentická originálna batéria Nokia, viac ju nepoužite a odneste ju do najbližšieho autorizovaného servisného strediska Nokia alebo k autorizovanému predajcovi produktov Nokia; tam požiadať o radu. Autorizované servisné stredisko Nokia alebo autorizovaný predajca preskúma autenticitu batérie. Ak autenticitu nemožno potvrdiť, vráťte batériu tam, kde ste ju kúpili.

Autentizácia hologramu

1. Pri pohľade na holografický štítok by ste mali z jedného uhla vidieť symbol spojených rúk Nokia a pri pohľade z iného uhla logo Nokia Original Enhancements.
2. Pri nakláňaní hologramu doľava, doprava, dolu a hore by ste mali postupne na jednotlivých stranách vidieť 1, 2, 3, resp. 4 body.



3. Zoškriabte bočnú stranu štítku, aby ste odkryli 20-ciferný kód, napríklad 12345678919876543210. Otočte batériu tak, aby čísla smerovali nahor. 20-ciferný kód začína číslicami v hornom riadku a pokračuje číslicami na dolnom riadku.



4. Overte, že 20-ciferný kód je platný, riadte sa návodom na stránke www.nokia.com/batterycheck.



Vytvorte textovú správu, ako text uvedte 20-ciferný kód, napríklad 12345678919876543210, a odošlite ju na číslo +44 7786 200276.

Odoslanie bude spoplatnené podľa vnútroštátneho alebo medzištátneho cenníka operátora.

Dostanete správu s informáciou, či bol kód overený.

Čo ak vaša batéria nie je autentická?

Ak nemôžete potvrdiť, že batéria Nokia s hologramom na štítku je autentická batéria od spoločnosti Nokia, nepoužívajte ju. Odnesť ju do najbližšieho autorizovaného servisného strediska Nokia alebo k predajcovi a požiadať o pomoc.

Použitie batérie, ktorá nie je schválená výrobcom, môže byť nebezpečné a môže spôsobiť zhoršenie parametrov a poškodenie zariadenia a doplnkov. Pri takomto použití môžu navyše stratiť platnosť všetky povolenia a záruky vzťahujúce sa na prístroj.

Viac sa o originálnych batériách Nokia dozviete na stránkach www.nokia.com/battery.

6. Doplnky

Niekoľko praktických pravidiel o zaobchádzaní s príslušenstvom a doplnkami:

- Všetky súčasti príslušenstva a doplnky uchovávajte mimo dosahu malých detí.
- Keď odpájate sieťovú šnúru akéhokoľvek zariadenia z príslušenstva alebo doplnku, uchopte a ťahajte zástrčku, nie šnúru.
- Pravidelne kontrolujte, že všetky doplnky inštalované vo vozidle, sú upevnené a správne pracujú.
- Všetky komplexné automobilové doplnky musí inštalovať vyškolený personál.

Starostlivosť a údržba

Vaše zariadenie je výrobok so špičkovou konštrukciou a vyhotovením a je treba, aby ste s ním zaobchádzali starostlivo. Nasledujúce odporúčania vám pomôžu dodržať podmienky záruky.

- Uchovávajte zariadenie v suchu. Zrážky, vlhkosť a najrôznejšie tekutiny a kondenzáty obsahujú minerály, ktoré spôsobujú koróziu elektronických obvodov. Keď sa zariadenie zamočí, vyberte batériu a nechajte zariadenie úplne vysušiť až potom doň znova vložte batériu.
- Nepoužívajte a neuchovávajte zariadenie v prašnom a špinavom prostredí. Môže dôjsť k poškodeniu jeho pohyblivých súčastí a elektroniky.
- Neuchovávajte zariadenie v horúcom prostredí. Vplyvom vysokej teploty môže dôjsť ku skráteniu životnosti elektronických zariadení, poškodeniu batérií a deformácii či roztaveniu niektorých plastov.
- Neuchovávajte zariadenie v chladnom prostredí. Keď sa zariadenie zohreje na normálnu teplotu, môže sa v jeho vnútri vytvoriť vlhkosť a poškodiť dosky s elektronickými obvodmi.
- Nepokúšajte sa zariadenie otvoriť inak, než je uvedené v tomto návode.
- Nenechajte zariadenie spadnúť, neudierajte a netraсте s ním. Hrubým zaobchádzaním môžete poškodiť vnútorné dosky s obvodmi a jemnú mechaniku.
- Na čistenie zariadenia nepoužívajte agresívne chemikálie, čističe obsahujúce rozpúšťadlá ani silné saponáty.
- Zariadenie nefarbite. Farba môže zaniest pohyblivé časti zariadenia a znemožniť jeho správne fungovanie.
- Používajte iba dodávanú alebo schválenú náhradnú anténu. Neschválené antény, úpravy alebo doplnky môžu zariadenie poškodiť a môžu byť v rozpore s právnymi predpismi upravujúcimi prevádzku rádiových zariadení.
- Nabíjačky nepoužívajte vonku.
- Pred odoslaním svojho zariadenia do servisného strediska si vždy zálohujte dáta, ktoré si chcete zachovať (napríklad kontakty a záznamy v kalendári).

Všetky tieto odporúčania sa vzťahujú v rovnakej miere na zariadenie, batériu, nabíjačku a všetky doplnky. Ak ktorékoľvek z týchto zariadení nepracuje správne, zverte ho najbližšiemu autorizovanému servisnému stredisku.

Ďalšie bezpečnostné informácie

Zariadenie a jeho doplnky môžu obsahovať drobné súčiastky. Uchovávajte ich mimo dosahu malých detí.

■ Prevádzkové prostredie

Nezabúdajte dodržiavať všetky osobitné predpisy platné v mieste, kde sa nachádzate, a vždy svoje zariadenie vypnite, keď je zakázané ho používať alebo keď by jeho použitie mohlo spôsobiť rušenie alebo nebezpečenstvo. Používajte zariadenie iba v normálnych prevádzkových polohách. Tento prístroj vyhovuje smerniciam pre expozíciu rádiovýfrekvenčným žiarením pri používaní buď v normálnej polohe pri uchu alebo vo vzdialenosti najmenej 2,2 cm od tela. Keď nosíte telefón upevnený na tele pomocou ochranného puzdra, závesu na opasok alebo držiaka, tieto nesmú obsahovať kovy a musia medzi zariadením a telom zabezpečiť uvedenú minimálnu vzdialenosť.

Pre prenos dátových súborov a správ potrebuje toto zariadenie kvalitné spojenie so sieťou. V niektorých prípadoch možno prenos dátových súborov alebo správ odložiť, kým takéto spojenie nebude k dispozícii. Dbajte na dodržanie vyššie uvedených pokynov o vzdialenosti od tela, kým prenos neskončí.

Niektoré súčasti zariadenia sú magnetické. Zariadenie môže priťahovať kovové materiály. Neklad'te kreditné karty alebo iné magnetické pamäťové médiá do blízkosti zariadenia, pretože môže dôjsť k vymazaniu údajov, ktoré sú na nich uložené.

■ Zdravotnícke prístroje

Používanie akýchkoľvek rádiovýfrekvenčných vysielacích zariadení, vrátane bezdrôtových telefónov, môže rušiť funkcie nedostatočne chránených zdravotníckych prístrojov. Ak chcete zistiť, či je prístroj adekvátne chránený pred externou rádiovýfrekvenčnou energiou, alebo ak máte iné otázky, informujte sa u lekára alebo výrobcu prístroja. Vypnite prístroj v zdravotníckom zariadení, ak vás k tomu vyzývajú nariadenia, vyvesené v priestoroch zariadenia. Nemocnice a zdravotnícke zariadenia môžu využívať zariadenia, ktoré by mohli byť citlivé na vonkajšie rádiovýfrekvenčné zdroje.

Kardiostimulátory

Výrobcovia kardiostimulátorov odporúčajú dodržiavať medzi bezdrôtovým telefónom a kardiostimulátorom minimálnu vzdialenosť 15,3 cm (6 palcov), aby sa zabránilo prípadnému rušeniu činnosti kardiostimulátora. Tieto odporúčania

sú v súlade s výsledkami nezávislého výskumu a odporúčaniami organizácie Wireless Technology Research.

Osoby s kardiostimulátorom by mali:

- vždy udržiavať prístroj vo vzdialenosti najmenej 15,3 cm (6 palcov) od kardiostimulátora,
- nenosiť prístroj v náprsnom vrecku,
- držať prístroj pri uchu na opačnej strane, než je kardiostimulátor, aby sa minimalizovalo riziko rušenia.

Ak máte podozrenie, že dochádza k rušeniu, vypnite prístroj a odložte ho preč.

Načúvacie pomôcky

Medzi niektorými digitálnymi bezdrôtovými zariadeniami a určitými typmi načúvacích pomôcok môže dochádzať k rušeniu. Ak dôjde k rušeniu, obráťte sa na svojho poskytovateľa služieb.

■ Vozidlá

Rádiofrekvenčné signály môžu rušiť nesprávne inštalované alebo nedostatočne tienené elektronické systémy v motorových vozidlách, napríklad elektronické systémy vstrekovania paliva, elektronické systémy, brániace prešmykovaníu (zablokovaníu) kolies pri brzdení, elektronické systémy riadenia rýchlosti jazdy, airbagové systémy. Podrobnejšie informácie si vyžiadajte od zástupcu alebo od výrobcu buď vášho vozidla alebo zariadenia, ktorým ste vozidlo dodatočne vybavili.

Servis prístroja a jeho inštaláciu do vozidla smie vykonávať iba vyškolený personál. Chybná inštalácia alebo servis môžu byť nebezpečné a môžu spôsobiť neplatnosť všetkých záruk vzťahujúcich sa na prístroj. Pravidelne kontrolujte, či je všetko príslušenstvo bezdrôtového prístroja vo vašom vozidle správne upevnené a funkčné. Neuchovávajte a neprevádzkajte horľavé kvapaliny, plyny alebo výbušné materiály v rovnakom priestore ako prístroj, jeho súčasti alebo doplnky. Ak máte vozidlo vybavené airbagom, myslite na to, že airbagy sa rozpinajú s veľkou silou. Neumiestňujte žiadne predmety, vrátane inštalovaných alebo prenosných bezdrôtových zariadení, do oblasti pred airbagom alebo do oblasti, kam sa airbag rozpína. Ak je bezdrôtové zariadenie vo vozidle inštalované nesprávne a airbag sa nafúkne, môže dôjsť k vážnym zraneniam.

Používanie vášho prístroja počas letu v lietadle je zakázané. Pred nástupom do lietadla prístroj vypnite. Používanie bezdrôtových teleprístrojov v lietadle môže ohroziť prevádzku lietadla, rušiť sieť bezdrôtových telefónov a môže byť v rozpore so zákonom.

■ Potenciálne explozívne prostredia

Vypnite svoj prístroj, keď sa nachádzate v prostredí s potenciálne výbušnou atmosférou, a rešpektujte všetky značky a pokyny. Medzi prostredia s potenciálne výbušnou atmosférou patria priestory, kde sa bežne odporúča vypnúť motor vozidla. Iskry v takýchto priestoroch môžu spôsobiť explóziu alebo požiar s následnými zraneniami, možno i smrteľnými. Vypínajte prístroj na čerpacích staniciach, napríklad pri benzínových pumpách v servisných strediskách. Rešpektujte obmedzenia na používanie rádiových zariadení v priestoroch skladovania a distribúcie palív, v chemických prevádzkach a na miestach, kde prebiehajú trhacie práce. Miesta s potenciálne explozívnu atmosférou sú spravidla, ale nie vždy, jasne označené. Patria medzi ne podpalubia lodí, chemické prepravné alebo skladovacie zariadenia, vozidlá, jazdiace na skvapalnené uhľovodíky (napríklad propán alebo bután) a priestory, kde vzduch obsahuje chemikálie alebo častice, napríklad zrná, prach alebo kovové prášky.

■ Tiesňové volania



Dôležité: Bezdrôtové telefóny vrátane tohto prístroja, používajú pre svoju prevádzku rádiový frekvenčné signály, bezdrôtové siete, pozemné siete a funkcie, programované užívateľmi. Preto nemožno zaručiť spojenie za každých okolností. Nikdy sa nespoliehajte na akékoľvek bezdrôtové zariadenie ako na jediný prostriedok pre životne dôležitú komunikáciu, napríklad pre privolanie lekárskej pomoci.

Tiesňové volanie uskutočnite takto:

1. Ak je prístroj vypnutý, zapnite ho. Skontrolujte, či je intenzita signálu dostatočná.
Niektoré siete môžu vyžadovať, aby bola v prístroji správne vložená platná SIM karta.
2. Stlačajte tlačidlo Koniec, kým sa nevymaže displej a zariadenie nie je pripravené na volanie.
3. Navoľte oficiálne tiesňové číslo, platné v oblasti, kde sa nachádzate. Tiesňové čísla sa v rôznych oblastiach líšia.
4. Stlačte tlačidlo Hovor.

Ak máte aktivované niektoré funkcie, budete ich možno musieť vypnúť, aby ste mohli uskutočniť tiesňové volanie. Vyhľadajte si podrobnejšie informácie v tomto návode alebo sa informujte u poskytovateľa služieb.

Pri tiesňovom volaní čo najpresnejšie podajte všetky potrebné informácie. Váš bezdrôtový prístroj môže byť jediným komunikačným prostriedkom na mieste nehody. Neukončujte hovor, kým k tomu nedostanete povolenie.

■ Informácia o certifikácii (SAR)

Tento mobilný prístroj vyhovuje smerniciam pre expozíciu rádiovými vlnami.

Váš mobilný prístroj je rádiový vysielateľ a prijímač. Je skonštruovaný tak, aby neprekračoval limity na expozíciu rádiovými vlnami, odporúčané medzinárodnými smernicami. Tieto smernice boli vypracované nezávislou vedeckou organizáciou ICNIRP a zahŕňajú bezpečnostné rezervy pre zabezpečenie ochrany všetkých osôb nezávisle od veku a zdravotného stavu.

Expozičné smernice pre mobilné prístroje používajú meraciu jednotku, ktorá je známa ako špecifický absorbovaný výkon alebo SAR (Specific Absorption Rate). Limit SAR, stanovený v medzinárodných normách, je 2,0 wattu na kilogram (W/kg) a je priemernou hodnotou na 10 gramov tkaniva. Merania SAR sa vykonávajú v štandardných prevádzkových polohách a s prístrojom, vysielajúcim na najvyššej certifikovanej výkonovej úrovni vo všetkých skúmaných frekvenčných pásmach. Skutočná hodnota SAR prístroja, ktorý je v prevádzke, môže byť nižšia ako maximálna hodnota, pretože prístroj je skonštruovaný tak, aby používal najnižší výkon, postačujúci pre komunikáciu so sieťou. Veľkosť tohto výkonu ovplyvňujú mnohé faktory, napríklad vzdialenosť od základňovej stanice siete. Najvyššia hodnota SAR v zmysle smerníc ICNIRP pri používaní prístroja pri uchu je 0,64 W/kg.

Pri použití príslušenstva prístroja a doplnkov sa hodnoty SAR môžu zmeniť. Hodnoty SAR sa môžu odlišovať v závislosti od metodiky ich uvádzania a stanovovania v jednotlivých krajinách a od frekvenčného pásma siete. Ďalšie informácie o SAR môžete nájsť medzi produktovými informáciami na stránkach www.nokia.com.