

## **Bản đồ Ovi dành cho di động**

Số phát hành 1

<b>Mục lục</b>		<b>Lái xe và Đi bộ</b>	<b>9</b>
		Nhận hướng dẫn bằng giọng nói	9
<b>Tổng quan Bản đồ</b>	<b>3</b>	Lái xe đến điểm	9
		Giao diện điều hướng	10
<b>Vị trí của tôi</b>	<b>3</b>	Nhận thông tin giao thông và an toàn	10
Xem địa điểm của bạn và bản đồ	3	Đi bộ đến điểm	11
Giao diện bản đồ	4	Định tuyến	11
Thay đổi giao diện bản đồ	4		
Tải về và cập nhật bản đồ	4	<b>Phím tắt bản đồ</b>	<b>12</b>
Sử dụng la bàn	5		
Giới thiệu các phương pháp định vị	5		
<b>Tìm vị trí</b>	<b>6</b>		
Tìm địa điểm	6		
Xem chi tiết địa điểm	6		
<b>Mục ưa thích</b>	<b>7</b>		
Lưu các vị trí hoặc tuyến đường	7		
Xem và sắp xếp các vị trí hoặc tuyến đường	7		
Gửi vị trí cho bạn bè	7		
Đồng bộ Mục ưa thích	8		
<b>Chia sẻ địa điểm</b>	<b>8</b>		

## Tổng quan Bản đồ



Chọn Menu > Bản đồ.

Chào mừng bạn đến với Bản đồ.

Bản đồ hiển thị cho bạn các vị trí gần, giúp bạn lập tuyến đường và hướng dẫn bạn nơi muốn đến.

- Tìm các thành phố, đường và dịch vụ.
- Tìm đường với hướng dẫn từng chặng.
- Đồng bộ các địa điểm và tuyến đường ưa thích của bạn giữa điện thoại di động và dịch vụ internet Bản đồ Ovi.
- Kiểm tra dự báo thời tiết và thông tin địa phương khác, nếu có sẵn.

**Lưu ý:** Việc tải về nội dung như bản đồ, ảnh vệ tinh, tập tin thoại, hướng dẫn hoặc thông tin giao thông có thể liên quan đến việc chuyển những lượng lớn dữ liệu (dịch vụ mạng).

Một số dịch vụ có thể không có sẵn ở tất cả quốc gia và có thể chỉ được cung cấp bằng một số ngôn ngữ nhất định. Dịch vụ có thể phụ thuộc vào mạng. Để biết thêm thông tin, hãy liên hệ với nhà cung cấp dịch vụ mạng của quý khách.

Hầu như toàn bộ bản đồ kỹ thuật số đều không chính xác và không đầy đủ trong chừng mực nào đó. Không nên chỉ trông cậy vào bản đồ mà bạn tải xuống để sử dụng trong điện thoại này.

Những nội dung như là hình ảnh vệ tinh, hướng dẫn, thông tin dự báo thời tiết, thông tin giao thông và những dịch vụ


liên quan được tạo ra bởi các bên thứ ba độc lập với Nokia. Những nội dung này có thể không chính xác và không đầy đủ trong chừng mực nào đó và không phải ở đâu cũng có. Không nên chỉ dựa vào những nội dung nói trên và các dịch vụ liên quan.

## Vị trí của tôi

### Xem địa điểm của bạn và bản đồ

Xem địa điểm hiện tại của bạn trên bản đồ và duyệt bản đồ của các thành phố và quốc gia khác nhau.

Chọn Menu > Bản đồ và chọn Vị trí của tôi.

Khi kết nối GPS được kích hoạt,  sẽ đánh dấu địa điểm hiện tại hoặc đã biết mới nhất của bạn trên bản đồ. Nếu màu của biểu tượng mờ nhạt, thì hiện không có tín hiệu GPS.

Nếu chỉ có sẵn phương pháp định vị dựa trên ID điện thoại di động, vầng sáng màu đỏ quanh biểu tượng định vị cho biết vùng chung mà có thể bạn đang ở đó. Độ chính xác của ước tính sẽ tăng trong các vùng dân cư dày đặc.

### Di chuyển trên bản đồ

Sử dụng phím di chuyển. Bản đồ sẽ được hướng về phía bắc theo mặc định.

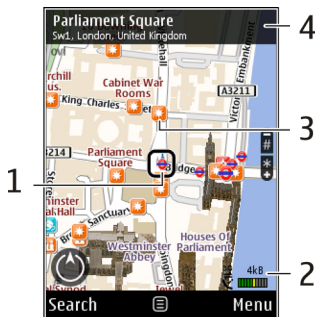
### Xem địa điểm hiện tại hoặc địa điểm đã biết gần đây nhất của bạn

Bấm 0.

Nếu bạn duyệt một vùng mà bản đồ không bao phủ được lưu trên điện thoại và bạn đang kết nối dữ liệu, bản đồ mới sẽ tự động được tải về.

Độ bao phủ bản đồ thay đổi theo quốc gia và khu vực.

### Giao diện bản đồ



- 1 Vị trí được chọn
- 2 Vùng chỉ báo
- 3 Điểm quan tâm (ví dụ: trạm xe lửa hoặc nhà bảo tàng)
- 4 Vùng thông tin

### Thay đổi giao diện bản đồ

Xem bản đồ trong các chế độ khác nhau để dễ dàng nhận diện vị trí hiện tại của bạn.

Chọn **Menu** > **Bản đồ** và chọn **Vị trí của tôi**.

**Bấm 1** và chọn các tùy chọn sau:

**Bản đồ** — Trong giao diện bản đồ chuẩn, các chi tiết như tên địa điểm hoặc số đường cao tốc đều dễ đọc.

**Vệ tinh** — Đối với giao diện chi tiết, hãy sử dụng hình ảnh vệ tinh.

**Địa hình** — Xem lướt qua địa hình và độ cao so với mặt biển, ví dụ: khi bạn di chuyển trên đường gồ ghề.

### Thay đổi giữa giao diện 2D và 3D

Bấm 3.

### Tải về và cập nhật bản đồ

Để tránh chi phí chuyển dữ liệu di động, hãy tải bản đồ mới nhất và tập tin hướng dẫn bằng giọng nói về máy vi tính bằng ứng dụng Nokia Map Loader và sau đó chuyển và lưu chúng vào điện thoại của bạn.

Để tải về và cài đặt Nokia Map Loader trên máy vi tính tương thích của bạn, hãy chuyển đến [www.nokia.com/maps](http://www.nokia.com/maps) và thực hiện theo hướng dẫn.

**Mẹo:** Lưu bản đồ mới vào điện thoại trước chuyến đi để bạn có thể duyệt bản đồ mà không cần kết nối internet khi du lịch nước ngoài.

Trước khi sử dụng Nokia Map Loader, bạn phải duyệt bản đồ trong ứng dụng Bản đồ trên điện thoại ít nhất một lần.

### Tải bản đồ về bằng Nokia Map Loader

- 1 Kết nối điện thoại với máy vi tính tương thích bằng cáp dữ liệu USB tương thích hoặc kết nối Bluetooth. Nếu bạn

sử dụng cáp dữ liệu, hãy chọn PC Suite làm phương thức kết nối USB.

- 2 Mở Nokia Map Loader trên máy vi tính.
- 3 Nếu phiên bản bản đồ mới hoặc tập tin giọng nói mới có sẵn cho điện thoại của bạn, bạn sẽ được nhắc cập nhật dữ liệu.
- 4 Chọn lục địa và quốc gia. Các quốc gia lớn hơn có thể có một vài bản đồ phụ, vì vậy bạn có thể tải về bản đồ có liên quan đến bạn.
- 5 Chọn bản đồ, tải về và cài đặt bản đồ vào điện thoại.

### Sử dụng la bàn

Nếu điện thoại của bạn có la bàn, khi được kích hoạt, cả mũi tên của la bàn và bản đồ sẽ tự động xoay theo hướng mà đầu trên cùng của điện thoại trở đến.

Chọn Menu > Bản đồ và chọn Vị trí của tôi.

### Kích hoạt la bàn

Bấm 5.

### Tắt la bàn

Bấm lại phím 5. Bản đồ sẽ được hướng về phía bắc.

La bàn sẽ kích hoạt khi có đường viền màu xanh lá cây. Nếu la bàn cần hiệu chỉnh, đường viền của la bàn sẽ có màu đỏ hoặc vàng. Để hiệu chỉnh la bàn, hãy xoay điện thoại quanh tất cả các trục theo chuyển động liên tục.

La bàn có độ chính xác có giới hạn. Từ trường, các vật bằng kim loại, và các điều kiện bên ngoài khác cũng có thể ảnh hưởng tới độ chính xác của la bàn. La bàn phải luôn được hiệu chỉnh đúng.

### Giới thiệu các phương pháp định vị

Bản đồ hiển thị địa điểm của bạn trên bản đồ bằng phương pháp định vị dựa trên GPS, A-GPS hoặc ID điện thoại di động.

Hệ thống Định vị Toàn cầu (GPS) là hệ thống điều hướng dựa trên vệ tinh được sử dụng để tính toán địa điểm của bạn. GPS có Hỗ trợ (A-GPS) là một dịch vụ mạng sẽ gửi cho bạn dữ liệu GPS, cải thiện tốc độ và độ chính xác của định vị.

Khi bạn sử dụng Bản đồ lần đầu tiên, bạn sẽ được nhắc xác định điểm truy cập internet để tải về thông tin bản đồ hoặc sử dụng A-GPS.



cho biết tính khả dụng của các tín hiệu vệ tinh. Một thanh có nghĩa là có một vệ tinh. Khi điện thoại đang tìm kiếm tín hiệu vệ tinh, thanh sẽ có màu vàng. Khi có đủ dữ liệu để tính toán địa điểm của bạn, thanh này sẽ chuyển sang màu xanh lá cây. Thanh có màu càng xanh thì kết quả tính vị trí càng đáng tin cậy.

Hệ Thống Định Vị Toàn Cầu (GPS) được vận hành bởi chính phủ Hoa Kỳ, là tổ chức duy nhất chịu trách nhiệm về độ chính xác và việc bảo trì hệ thống này. Độ chính xác của dữ liệu về vị trí có thể bị ảnh hưởng bởi sự điều chỉnh các vệ tinh GPS do chính phủ Hoa Kỳ thực hiện và có thể bị thay đổi do chính sách GPS dân dụng của Bộ Quốc Phòng Hoa Kỳ và Quy Hoạch Đạo Hàng Vô Tuyến Liên Bang. Độ chính xác cũng có thể bị ảnh hưởng bởi quỹ đạo hình học vệ tinh kém. Tính khả dụng

và chất lượng của tín hiệu GPS có thể bị ảnh hưởng bởi vị trí của quý khách, các công trình kiến trúc, các chướng ngại vật tự nhiên, và điều kiện thời tiết. Tín hiệu GPS có thể không có bên trong các tòa nhà hoặc trong tầng hầm và có thể bị làm suy yếu bởi những vật liệu như là bê tông và kim loại.

Không nên sử dụng GPS cho các phép đo định vị chính xác và quý khách không bao giờ chỉ nên dựa vào dữ liệu về vị trí từ bộ thu tín hiệu GPS và các mạng vô tuyến di động cho việc định vị hoặc định hướng.

Công tơ mét có độ chính xác hạn chế, và có thể có lỗi làm tròn số. Độ chính xác cũng có thể bị ảnh hưởng bởi tính khả dụng và chất lượng của tín hiệu GPS.

Với phương pháp định vị dựa trên ID điện thoại di động, vị trí sẽ được xác định qua cột ăng-ten mà điện thoại di động của bạn hiện đang kết nối.

Phụ thuộc vào phương pháp định vị có sẵn, tính chính xác của định vị có thể thay đổi từ vài mét đến vài kilômét.

## Tìm vị trí

### Tìm địa điểm

Bản đồ sẽ giúp bạn tìm các địa điểm cụ thể và các loại hình kinh doanh bạn đang tìm kiếm.

Chọn Menu > Bản đồ và chọn **Tìm địa điểm**.

- 1 Nhập các cụm từ tìm kiếm, như địa chỉ đường phố hoặc mã bưu điện. Để xóa trường tìm kiếm, hãy chọn **Xóa**.
- 2 Chọn **Đi**.

- 3 Trong danh sách kết quả được đề xuất, hãy chuyển đến mục bạn muốn. Để hiển thị địa điểm trên bản đồ, hãy chọn **Bản đồ**.

Để xem các địa điểm khác của danh sách kết quả tìm kiếm trên bản đồ, hãy di chuyển lên và xuống bằng phím di chuyển.

### Trở về danh sách kết quả được đề xuất

Chọn **Danh sách**.

### Tìm kiếm các loại vị trí gần khác nhau

Chọn **Duyệt qua Các loại** và chọn một danh mục, như mua sắm, phòng ở hoặc phương tiện đi lại.

Nếu không tìm thấy kết quả tìm kiếm nào, hãy bảo đảm bạn viết đúng chính tả các cụm từ tìm kiếm. Sự cố kết nối internet cũng có thể ảnh hưởng đến kết quả khi tìm kiếm trực tuyến.

Để tránh chi phí chuyển dữ liệu, bạn cũng có thể nhận kết quả tìm kiếm mà không kết nối internet nếu bạn đã lưu bản đồ của vùng được tìm kiếm trên điện thoại.

### Xem chi tiết địa điểm

Xem thêm thông tin về địa điểm hoặc vị trí cụ thể, như khách sạn hoặc nhà hàng, nếu có sẵn.

Chọn Menu > Bản đồ và chọn **Vị trí của tôi**.

### Xem chi tiết của một vị trí

Chọn vị trí, bấm phím di chuyển và chọn **Xem chi tiết**.

## Mục ưa thích

### Lưu các vị trí hoặc tuyến đường

Lưu địa chỉ, vị trí quan tâm và tuyến đường để bạn có thể sử dụng nhanh chóng sau này.

Chọn **Menu** > **Bản đồ**.

### Lưu vị trí

- 1 Trong giao diện bản đồ, hãy chuyển đến địa điểm. Để tìm kiếm một địa chỉ hoặc vị trí, hãy chọn **Tìm kiếm**.
- 2 Bấm phím di chuyển.
- 3 Chọn **Lưu vị trí**.

### Lưu tuyến đường

- 1 Trong giao diện bản đồ, hãy chuyển đến địa điểm. Để tìm kiếm một địa chỉ hoặc vị trí, hãy chọn **Tìm kiếm**.
- 2 Để thêm một điểm tuyến khác, hãy chọn **Tùy chọn** > **Thêm tuyến**.
- 3 Chọn **Thêm điểm tuyến mới** và chọn tùy chọn thích hợp.
- 4 Chọn **H.thị tuyến** > **Tùy chọn** > **Lưu tuyến**.

### Xem các vị trí hoặc tuyến đường đã lưu

Chọn **Mục ưa thích** > **Vị trí** hoặc **Các tuyến**.

### Xem và sắp xếp các vị trí hoặc tuyến đường

Sử dụng **Mục ưa thích** của bạn để truy cập nhanh các vị trí và tuyến đường mà bạn đã lưu.

Nhóm các vị trí và tuyến đường thành bộ sưu tập, ví dụ: khi lên kế hoạch một chuyến đi.

Chọn **Menu** > **Bản đồ** và chọn **Ưa thích**.

### Xem vị trí đã lưu trên bản đồ

- 1 Chọn **Vị trí**.
- 2 Chuyển đến vị trí.
- 3 Chọn **Bản đồ**.

Để trở về danh sách vị trí đã lưu, hãy chọn **Danh sách**.

### Tạo một bộ sưu tập

Chọn **Tạo bộ sưu tập mới** và nhập tên bộ sưu tập.

### Thêm vị trí đã lưu vào bộ sưu tập

- 1 Chọn **Vị trí** và chọn vị trí.
- 2 Chọn **Sắp xếp bộ sưu tập**.
- 3 Chọn **Bộ sưu tập mới** hoặc chọn bộ sưu tập có sẵn.

Nếu bạn cần xóa các vị trí hoặc tuyến đường, hoặc thêm tuyến đường vào bộ sưu tập, hãy chuyển đến dịch vụ internet Bản đồ Ovi tại [www.ovi.com](http://www.ovi.com).

### Gửi vị trí cho bạn bè

Khi bạn muốn chia sẻ thông tin vị trí với bạn bè, hãy gửi những chi tiết này trực tiếp đến điện thoại của họ.

## Gửi vị trí đến thiết bị tương thích của bạn bè

Chọn một địa điểm trên bản đồ, bấm phím di chuyển và chọn **Gửi**.

## Đồng bộ Mục ưa thích

Lên kế hoạch chuyến đi trên máy vi tính tại trang web Bản đồ Ovi, đồng bộ các vị trí, tuyến đường và bộ sưu tập đã lưu với điện thoại di động và truy cập kế hoạch trên đường đi.

Bạn cần có tài khoản Nokia để đồng bộ vị trí, tuyến đường hoặc bộ sưu tập giữa điện thoại di động và dịch vụ internet Bản đồ Ovi. Nếu bạn không có tài khoản, trong giao diện chính, hãy chọn **Tùy chọn > Tài khoản > Tài khoản Nokia > Tạo tài khoản mới**.

## Đồng bộ vị trí, tuyến đường và bộ sưu tập đã lưu

Chọn **Ưa thích > Đồng bộ hóa với Ovi**. Nếu bạn chưa có tài khoản Nokia, bạn sẽ được nhắc tạo một tài khoản.

## Đặt điện thoại tự động đồng bộ Mục ưa thích

Chọn **Tùy chọn > Cài đặt > Đồng bộ > Thay đổi > Lúc khởi động và tắt**.

Cần phải có kết nối internet để đồng bộ và có thể phát sinh việc chuyển số lượng lớn dữ liệu qua mạng của nhà cung cấp dịch vụ. Liên hệ với nhà cung cấp dịch vụ của quý khách để biết thông tin về phí chuyển dữ liệu.

Để sử dụng dịch vụ internet Bản đồ Ovi, hãy chuyển đến [www.ovi.com](http://www.ovi.com).

## Chia sẻ địa điểm

Đăng thông tin địa điểm hiện tại của bạn lên Facebook, cùng với nội dung và hình ảnh. Bạn bè trên Facebook của bạn có thể thấy địa điểm của bạn trên bản đồ.

Chọn **Menu > Bản đồ** và chọn **Chia sẻ địa điểm**.

Để chia sẻ địa điểm của bạn, bạn cần có tài khoản Nokia và tài khoản Facebook.

- 1 Chọn **Chia sẻ địa điểm**.
- 2 Đăng nhập vào tài khoản Nokia, hoặc nếu bạn chưa có tài khoản, hãy chọn **Tạo tài khoản mới**.
- 3 Đăng nhập vào tài khoản Facebook.
- 4 Chọn địa điểm hiện tại của bạn.
- 5 Nhập cập nhật trạng thái của bạn.
- 6 Để đính kèm hình ảnh vào bài đăng, hãy chọn **Thêm hình ảnh**.
- 7 Chọn **Chia sẻ địa điểm**.

## Quản lý tài khoản Facebook của bạn

Trong giao diện chính, hãy chọn **Tùy chọn > Tài khoản > Cài đặt về Chia sẻ địa điểm > Facebook**.

Chia sẻ địa điểm của bạn và xem địa điểm của người khác cần phải kết nối internet. Điều này có thể làm phát sinh việc chuyển số lượng lớn dữ liệu và chi phí lưu lượng dữ liệu có liên quan.

Các điều khoản sử dụng Facebook hiện hành áp dụng cho việc chia sẻ địa điểm của bạn trên Facebook. Tự làm quen với các điều khoản sử dụng và thực hành bảo mật của Facebook và cẩn nhắc cẩn thận trước khi tiết lộ dữ liệu địa điểm của bạn cho người khác hoặc xem địa điểm của người khác.

Trước khi chia sẻ địa điểm của bạn, hãy luôn cẩn nhắc cẩn thận người mà bạn sẽ chia sẻ. Kiểm tra cài đặt bảo mật của mạng xã hội bạn đang sử dụng vì bạn có thể chia sẻ địa điểm của mình với một nhóm nhiều người.

## Lái xe và Đi bộ

### Nhận hướng dẫn bằng giọng nói

Hướng dẫn bằng giọng nói, nếu có sẵn cho ngôn ngữ của bạn, sẽ giúp bạn tìm đường đến điểm, để bạn thoải mái tận hưởng chuyến đi.

Chọn **Menu** > **Bản đồ** và chọn **Lái xe** hoặc **Đi bộ**.

Khi sử dụng điều hướng lái xe hoặc đi bộ lần đầu tiên, điện thoại sẽ yêu cầu bạn chọn ngôn ngữ cho hướng dẫn bằng giọng nói và tải về các tập tin thích hợp.

Nếu bạn chọn ngôn ngữ bao gồm tên đường, tên đường cũng sẽ được đọc to lên. Hướng dẫn bằng giọng nói có thể không có sẵn cho ngôn ngữ của bạn.

### Thay đổi ngôn ngữ hướng dẫn bằng giọng nói

Trong giao diện chính, hãy chọn **Tùy chọn** > **Cài đặt** > **Điều hướng** > **Hướng dẫn lái xe** hoặc **Hướng dẫn đi bộ** và chọn tùy chọn thích hợp.

Khi bạn đi bộ, ngoài hướng dẫn bằng giọng nói, điện thoại có thể hướng dẫn bạn bằng các tiếng bíp và rung.

### Sử dụng tiếng bíp và rung

Trong giao diện chính, hãy chọn **Tùy chọn** > **Cài đặt** > **Điều hướng** > **Hướng dẫn đi bộ** > **Bíp và Rung**.

### Lặp lại hướng dẫn bằng giọng nói cho điều hướng trên xe hơi

Trong giao diện chính, hãy chọn **Tùy chọn** > **Lặp lại**.

### Điều chỉnh âm lượng của hướng dẫn bằng giọng nói cho điều hướng trên xe hơi

Trong giao diện chính, hãy chọn **Tùy chọn** > **Âm lượng**.

### Lái xe đến điểm

Khi bạn cần hướng dẫn từng chặng trong khi lái xe, Bản đồ sẽ giúp bạn tìm điểm đến.

Chọn **Menu** > **Bản đồ** và chọn **Lái xe**.

### Lái xe đến điểm

Chọn **Cài điểm đến** và chọn tùy chọn thích hợp.

### Lái xe về nhà

Chọn **Lái xe về nhà**.

Khi bạn chọn **Lái xe về nhà** hoặc **Đi bộ về nhà** lần đầu tiên, bạn sẽ được nhắc xác định địa điểm nhà của mình. Để thay đổi địa điểm nhà sau, hãy thực hiện theo các bước sau đây:

- 1 Trong giao diện chính, chọn **Tùy chọn** > **Cài đặt** > **Điều hướng** > **Địa điểm Nhà** > **Thay đổi** > **Xác định lại**.
- 2 Chọn tùy chọn thích hợp.

**Mẹo:** Để lái xe mà chưa đặt điểm đến, hãy chọn **Bản đồ**. Địa điểm của bạn sẽ được hiển thị ở giữa bản đồ khi bạn di chuyển.

### Thay đổi các giao diện trong khi điều hướng

Bấm phím di chuyển và chọn **Giao diện 2D**, **Giao diện 3D**, **Giao diện hàng** hoặc **Tổng quan tuyến**.

Tuân thủ tất cả các quy định trong nước. Luôn giữ tay được rảnh để điều khiển xe trong lúc lái xe. Điều quý khách quan tâm đầu tiên trong khi lái xe là an toàn giao thông.

### Giao diện điều hướng



- 1 Tuyến đường
- 2 Địa điểm và hướng của bạn
- 3 La bàn
- 4 Thanh thông tin (tốc độ, khoảng cách, thời gian)

### Nhận thông tin giao thông và an toàn

Tăng cường trải nghiệm lái xe của bạn với thông tin thời gian thực về các sự kiện giao thông, hỗ trợ làn xe và cảnh báo giới hạn tốc độ, nếu khả dụng cho quốc gia hoặc vùng của bạn.

Chọn **Menu** > **Bản đồ** và chọn **Lái xe**.

### Xem các sự kiện giao thông trên bản đồ

Trong khi điều hướng lái xe, hãy chọn **Tùy chọn** > **T. tin l. thông**. Các sự kiện được hiển thị dưới dạng các tam giác và đường thẳng.

## Cập nhật thông tin giao thông

Chọn **Tùy chọn** > **T.tin l.thông** > **Cập nhật t.tin g.thông**.

Khi lập một tuyến đường, bạn có thể đặt thiết bị tránh các sự kiện giao thông, như kẹt xe hoặc làm đường.

## Tránh các sự kiện giao thông

Trong giao diện chính, chọn **Tùy chọn** > **Cài đặt** > **Điều hướng** > **Điều dẫn do lưu thông**.

Địa điểm của camera tốc độ có thể được hiển thị trên tuyến đường của bạn trong quá trình điều hướng, nếu tính năng này được bật. Một số địa hạt có thể cấm hoặc có qui định về việc sử dụng dữ liệu địa điểm camera tốc độ. Nokia không chịu trách nhiệm về tính chính xác hoặc hậu quả của việc sử dụng dữ liệu địa điểm camera tốc độ.

## Đi bộ đến điểm

Khi bạn cần hướng dẫn theo tuyến đường đi bộ, Bản đồ sẽ hướng dẫn bạn qua quảng trường và công viên, khu dành cho người đi bộ và thậm chí các trung tâm mua sắm.

Chọn **Menu** > **Bản đồ**.

## Đi bộ đến điểm

Chọn **Cài điểm đến** và chọn tùy chọn thích hợp.

## Đi bộ về nhà

Chọn **Đi bộ về nhà**.

Khi bạn chọn **Lái xe về nhà** hoặc **Đi bộ về nhà** lần đầu tiên, bạn sẽ được nhắc xác định địa điểm nhà của mình. Để thay đổi địa điểm nhà sau, hãy thực hiện theo các bước sau đây:

- 1 Trong giao diện chính, chọn **Tùy chọn** > **Cài đặt** > **Điều hướng** > **Địa điểm Nhà** > **Thay đổi** > **Xác định lại**.
- 2 Chọn tùy chọn thích hợp.

**Mẹo:** Để đi bộ mà chưa đặt điểm đến, hãy chọn **Bản đồ**. Địa điểm của bạn sẽ được hiển thị ở giữa bản đồ khi bạn di chuyển.

## Định tuyến

Lập hành trình, tạo tuyến đường và xem tuyến đường trên bản đồ trước khi bắt đầu lên đường.

Chọn **Menu** > **Bản đồ**.

## Tạo tuyến đường

- 1 Trong giao diện bản đồ, hãy chuyển đến điểm bắt đầu của bạn.
- 2 Bấm phím di chuyển và chọn **Thêm tuyến**.
- 3 Để thêm một điểm tuyến khác, hãy chọn **Thêm điểm tuyến mới** và chọn tùy chọn thích hợp.

## Thay đổi thứ tự của các điểm tuyến

- 1 Chuyển đến một điểm tuyến.
- 2 Bấm phím di chuyển và chọn **Di chuyển**.
- 3 Chuyển đến vị trí bạn muốn chuyển điểm tuyến đến và chọn **OK**.

### Chỉnh sửa địa điểm của điểm tuyến

Chuyển đến điểm tuyến, bấm phím di chuyển và chọn **Sửa đổi** và chọn tùy chọn thích hợp.

### Xem tuyến đường trên bản đồ

Chọn **H.thị tuyến**.

### Điều hướng đến điểm đến

Chọn **H.thị tuyến** > **Tùy chọn** > **Bắt đầu lái xe** hoặc **Bắt đầu đi bộ**.

### Thay đổi thiết lập cho tuyến đường

Thiết lập tuyến đường ảnh hưởng đến hướng dẫn điều hướng và đường mà tuyến đường được hiển thị trên bản đồ.

- 1 Trong giao diện trình định tuyến, hãy mở tab **Cài đặt**. Để có giao diện trình định tuyến từ giao diện điều hướng, hãy chọn **Tùy chọn** > **Điểm dừng** hoặc **Danh sách điểm dừng** chân.
- 2 Đặt chế độ giao thông thành **Lái xe** hoặc **Đi bộ**. Nếu bạn chọn **Đi bộ**, đường một chiều sẽ được xem như đường bình thường, đường đi bộ và tuyến đường qua, ví dụ: công viên và trung tâm mua sắm, có thể được sử dụng.
- 3 Chọn tùy chọn bạn muốn.

### Chọn chế độ đi bộ

Mở tab **Cài đặt** và chọn **Đi bộ** > **Tuyến ưa thích** > **Đường phố** hoặc **Đường thẳng**. **Đường thẳng** hữu dụng trên địa hình gồ ghề vì nó sẽ cho biết hướng đi.

**Sử dụng tuyến đường lái xe nhanh hơn hoặc ngắn hơn**  
Mở tab **Cài đặt** và chọn **Lái xe** > **Chọn tuyến** > **Tuyến nhanh hơn** hoặc **Tuyến ngắn hơn**.

### Sử dụng tuyến đường lái xe được tối ưu

Mở tab **Cài đặt** và chọn **Lái xe** > **Chọn tuyến** > **Được tối ưu**. Tuyến đường lái xe được tối ưu sẽ kết hợp những ưu điểm của tuyến đường ngắn hơn và tuyến đường nhanh hơn.

Bạn cũng có thể chọn để cho phép hoặc tránh sử dụng, ví dụ: đường cao tốc, đường có thu phí hoặc phà.

## Phím tắt bản đồ

### Các phím tắt chung

Để trở về địa điểm hiện tại của bạn, hãy bấm **0**.

Để thay đổi loại bản đồ, hãy bấm **1**.

Để nghiêng bản đồ, hãy bấm **2** hoặc **8**.

Để xoay bản đồ, hãy bấm **4** hoặc **6**. Để đưa bản đồ trở về vị trí trên hướng bắc, hãy bấm **5**.

### Phím tắt điều hướng dành cho người đi bộ

Để lưu địa điểm, hãy bấm **2**.

Để tìm kiếm địa điểm theo danh mục, hãy bấm **3**.

Để điều chỉnh âm lượng của hướng dẫn điều hướng dành cho người đi bộ, hãy bấm **6**.

Để xem danh sách các điểm tuyến, hãy bấm **7**.

Để điều chỉnh bản đồ cho sử dụng ban đêm, hãy bấm **8**.

Để xem bảng đồng hồ, hãy bấm **9**.

Để xem bảng đồng hồ, hãy bấm **9**.

### **Phím tắt điều hướng trên xe hơi**

Để điều chỉnh bản đồ cho sử dụng ban ngày hoặc ban đêm, hãy bấm **1**.

Để lưu địa điểm hiện tại, hãy bấm **2**.

Để tìm kiếm địa điểm theo danh mục, hãy bấm **3**.

Để lặp lại hướng dẫn bằng giọng nói, hãy bấm **4**.

Để tìm tuyến đường khác, hãy bấm **5**.

Để điều chỉnh âm lượng của hướng dẫn bằng giọng nói, hãy bấm **6**.

Để thêm một điểm dừng chân cho tuyến đường, hãy bấm **7**.

Để xem thông tin giao thông, hãy bấm **8**.

Nokia và Nokia Connecting People là các nhãn hiệu hoặc các nhãn hiệu đã được đăng ký của Nokia Corporation. Các tên công ty và tên sản phẩm khác được đề cập ở đây có thể là các nhãn hiệu hoặc tên thương mại của các chủ sở hữu tương ứng.

Nghiêm cấm nhân bản, chuyển nhượng, phân phối, hoặc lưu trữ một phần hay toàn bộ nội dung tài liệu này dưới bất kỳ hình thức nào khi không được Nokia cho phép trước bằng văn bản. Nokia thực hiện chính sách phát triển không ngừng. Nokia bảo lưu quyền thực hiện các thay đổi và cải tiến đối với bất kỳ sản phẩm nào được mô tả trong tài liệu này mà không cần thông báo trước.

Một số phần của phần mềm Nokia Maps là tác phẩm phần mềm FreeType Project © 1996-2009. Mọi quyền được bảo lưu.

Bluetooth là nhãn hiệu đã đăng ký của Bluetooth SIG, Inc.

**TRONG CHỪNG MỤC TỐI ĐA ĐƯỢC PHÁP LUẬT HIỆN HÀNH CHO PHÉP, DÙ TRONG BẤT KỲ TRƯỜNG HỢP NÀO, NOKIA HAY BẤT KỲ BÊN CẤP LIXÁNG NÀO CỦA NOKIA CŨNG SẼ KHÔNG CHỊU TRÁCH NHIỆM ĐỐI VỚI BẤT CỨ VIỆC MẤT MẮT DỮ LIỆU HOẶC TỔN THẤT THU NHẬP NÀO HOẶC BẤT KỲ THIỆT HẠI NÀO MANG TÍNH CHẤT ĐẶC BIỆT, NGẪU NHIÊN, HỆ QUẢ HOẶC CÁC THIỆT HẠI GIÁN TIẾP NÀO CHO DÙ ĐÃ GÂY RA NHƯ THẾ NÀO.**

**NỘI DUNG CỦA TÀI LIỆU NÀY ĐƯỢC CUNG CẤP THEO "HIỆN TRẠNG". NGOẠI TRỪ THEO QUY ĐỊNH CỦA PHÁP LUẬT ĐƯỢC ÁP DỤNG, KHÔNG CÓ BẤT KỲ SỰ BẢO ĐẢM NÀO THUỘC BẤT CỨ LOẠI NÀO, CHO DÙ LÀ RÕ RÀNG HAY NGỤ Ý, KỂ CẢ, NHƯNG KHÔNG CHỈ GIỚI HẠN Ở CÁC BẢO ĐẢM HIỂU NGẪM VỀ PHẠM CHẤT PHÙ HỢP CHO CÁC MỤC ĐÍCH THÔNG THƯỜNG VÀ SỰ PHÙ HỢP CHO MỤC ĐÍCH CỤ THỂ NÀO, ĐƯỢC ĐƯA RA LIÊN QUAN ĐẾN SỰ CHÍNH XÁC, ĐỘ TIN CẬY HOẶC CÁC NỘI DUNG CỦA TÀI LIỆU NÀY. NOKIA BẢO LƯU QUYỀN CHÍNH SỬA HAY THU HỒI TÀI LIỆU NÀY VÀO BẤT KỲ LÚC NÀO MÀ KHÔNG CẦN THÔNG BÁO TRƯỚC.**

Một số hoạt động và tính năng phụ thuộc vào thẻ SIM và/hoặc mạng, tính năng nhắn tin MMS, hoặc phụ thuộc vào khả năng tương thích của các thiết bị và các định dạng nội dung được hỗ trợ. Một số dịch vụ có thể được tính phí riêng.

© 2010 Nokia. Bản quyền đã đăng ký bảo hộ.

/Số phát hành 1 VI