

Nokia 2730 classic 用戶指南

第 1.1 版

目錄	
安全	4
開始使用	5
插入 SIM 卡和電池	5
插入 microSD 卡	5
取出 microSD 卡	6
為電池充電	6
天線	6
耳機	7
磁鐵或磁場	7
按鍵和組件	7
開機和關機	8
音量控制	8
待機模式	8
鍵盤鎖	9
不需使用 SIM 卡的功能	9
在背景中執行應用程式	9
概述	10
關於本裝置	10
系統模式	10
系統服務	10
共享記憶體	11
密碼	11
使用電腦更新軟體	11
支援	11
通話	13
撥打與接聽電話	13
喇叭	13
撥號快捷操作	13
中文輸入	14
切換輸入法	14
注音輸入法	14
詞組輸入	15
啟動智慧英文輸入	15
傳統輸入法	15
智慧輸入法	16
文字書寫秘訣	16
瀏覽功能表	17
訊息服務	18
文字與多媒體訊息	18
快顯訊息	19
Nokia Xpress 語音簡訊	19
電子郵件	19
即時訊息	19
語音訊息	20
訊息設定	20
通訊錄	21
通話記錄	22
設定	23
操作模式	23
鈴聲	23
螢幕	23
日期和時間	23
快捷操作	23
同步處理與備份	24
連線	24
通話和手機	25
聲控指令與聲控撥號	26
週邊產品	26
組態	27
還原原廠設定	27
系統業者功能表	28
多媒體資料	29
影音工具	30
相機和攝影機	30
FM 收音機	30
錄音機	31
音樂播放機	31
應用程式	33

電子秘書	34
鬧鐘	34
日曆與待辦事項	34
字典	35
網路或網際網路	36
連結至網路服務	36
SIM 卡服務	37
綠色秘訣	38
節能	38
資源回收	38
了解更多	38
配件	39
電池	39
電池與充電器資訊	39
維護裝置	40
回收	40
其他安全資訊	40
幼小孩童	40
操作環境	40
醫療裝置	40
車輛	41
可能引起爆炸的環境	41
緊急電話	41
台灣的緊急電話	41
認證資訊 (SAR)	41
有限保證	42
To obtain an English user guide	43
根據國家通訊傳播委員會 (NCC)「低功率電波輻射性電機管理辦法」第 12 條 和第 14 條規定:	43
索引	44

安全

請閱讀下列簡明的使用原則。違反這些規定可能會導致危險或觸法。有關更進一步的詳細資訊，請參閱本《用戶指南》。

安全開機



在禁止使用無線電話，或者使用無線電話可能會造成干擾或危險的地方，請勿啟動本裝置。

行車安全第一



請遵循所有當地法律。行車途中務必專心駕駛，不要分心做其他事情。行車安全為首要顧慮。

干擾



所有的無線裝置都可能會受到干擾，並影響其效能。

在限制的區域請關機



請遵守所有相關限制。在飛機上、接近醫療儀器、加油站、化學物質或爆破區域，請關閉本裝置。

使用合格的維修服務



唯有合格的服務人員，才能安裝或維修本產品。

配件與電池



請只使用經過認可的配件與電池。請勿連接不相容的產品。

防水功能



您的裝置無法防水。請保持乾燥。

開始使用

插入 SIM 卡和電池

安全移除。取出電池前，請務必關機，並中斷手機與充電器的連接。

請注意： 您的裝置並不支援 5 伏特的 SIM 卡。

SIM 卡及其接觸點很容易因刮痕或彎曲而損壞，因此使用、插入或取出卡片時請小心。



- 1 按壓並將背面外殼朝手機底部推開，然後將其取下 (1)。
- 2 取出電池 (2)。
- 3 打開 SIM 卡固定座 (3)，將 SIM 卡的接觸點朝下插入座中 (4)，然後關上固定座 (5)。
- 4 插入電池 (6) 然後裝回背面外殼 (7)。

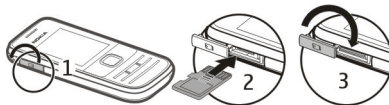
插入 microSD 卡

請只使用諾基亞所認可的相容 microSD 卡來使用本裝置。諾基亞使用符合業界標準的記憶卡，但是部分品牌可能無法與本裝置完全相容。使用不相容的記憶卡可能會損壞記憶卡和裝置，並造成記憶卡中所儲存的資料損毀。



您的手機支援 microSD 卡，容量最高可達 2 GB。

裝置可能會提供相容的記憶卡，且記憶卡可能已經插入裝置。如果記憶卡尚未插入，請執行下列操作：

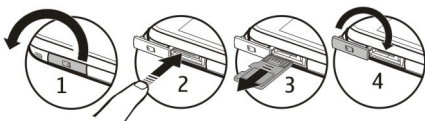


- 1 打開記憶卡插槽的外蓋。
- 2 將記憶卡插入記憶卡插槽內，接觸點朝上，按住記憶卡直到鎖定位置。
- 3 關閉記憶卡插槽的外蓋。

取出 microSD 卡

重要： 正在存取記憶卡時，請勿在操作期間取出記憶卡。取出記憶卡可能會損壞記憶卡和裝置，並造成記憶卡中所儲存的資料損毀。

您可以在使用手機時，無需關機直接取出或裝回記憶卡，但是請確定在取出或裝回記憶卡時沒有應用程式正在存取記憶卡。



為電池充電

您的電池已於原廠部分充電。如果裝置表示電量過低，請執行下列步驟：

- 1 將充電器插入牆上的插座。



- 2

將充電器與裝置連結。

- 3 當裝置表示充電完畢時，請中斷充電器與裝置的連結，然後將充電器從牆上的插座拔下來。

裝置不需要電池充電特定一段時間才能使用，充電的時候即可使用裝置。若電池電力已完全耗盡，可能要等幾分鐘後螢幕才會出現充電指示符號，或者您才能夠撥打電話。

天線



本裝置可能具有隱藏式天線和外部天線。當天線正在傳輸或接收時，請盡量不要觸碰天線區域。接觸天線會影響通話品質，並使本裝置在操作時消耗更多電量，還可能縮短電池壽命。

此圖的灰色部分代表天線區域。

耳機

警告：

使用耳機時，您聆聽外面聲音的能力將會受到影響。為了您的安全，請勿在危險的地方使用耳機。

在連接任何外部裝置或耳機至 Nokia AV 插孔時，除非是經諾基亞核准搭配此裝置使用的產品，請特別注意音量控制。

請勿連線會產生輸出訊號的產品，否則可能會損壞裝置。請勿連接任何電壓源至 Nokia AV 插孔。

磁鐵或磁場

裝置應遠離磁鐵或磁場。

按鍵和組件

1	結束鍵/電源鍵	
2	聽筒	
3	螢幕	
4	選擇鍵	
5	Navi™ 鍵；以下稱導覽鍵	
6	通話鍵	
7	鍵盤	

8	耳機插孔/Nokia AV 插孔 (3.5 公釐)	
9	充電器插孔	
10	相機鏡頭	
11	Micro USB 插孔	
12	喇叭	
13	麥克風	
14	記憶卡插槽	
15	腕帶或吊飾孔	

開機和關機

長按電源鍵。

音量控制


警告：

長期曝露在高音量的環境下，可能會對您的聽力造成損害。請使用正常音量聆聽音樂，使用擴音器時，請勿將裝置拿到耳朵旁邊，因為音量可能非常大聲。

在通話期間或聆聽聲音檔或 FM 收音機時，若要調整聽筒或喇叭的音量，請向上或向下捲動。

待機模式

當手機準備好可以使用、而您尚未輸入任何字元時，手機會處於待機模式。

1	系統訊號強度	
2	電池電量	
3	系統名稱或系統標誌	
4	選擇鍵的功能	

鍵盤鎖

鎖住鍵盤

選擇功能表，並在 3.5 秒內按下 * 以鎖住鍵盤。

將鍵盤解鎖

選擇開鎖，並在 1.5 秒內按下 *。如果已啟動安全鍵盤鎖，請在手機提示時輸入保密碼。

設定自動鍵盤鎖

選擇功能表 > 設定 > 手機 > 自動鍵盤鎖 > 開，然後設定鍵盤鎖啟動前等待的時間長度。

當鍵盤鎖住時接聽電話

請按通話鍵。當通話結束或拒絕來電時，鍵盤會自動上鎖。

當本裝置或鍵盤鎖定時，可能仍可撥打已編入本裝置內的官方緊急號碼。

不需使用 SIM 卡的功能

在未插入 SIM 卡的情況下，仍可使用您手機的部份功能，例如電子秘書功能與遊戲。而某些功能則會在功能表中變暗且無法使用。

在背景中執行應用程式

保留應用程式在背景運行會增加電池的電量消耗，並縮短電池壽命。

概述

關於本裝置

本指南中所描述的無線裝置，業經認證適用於(E)GSM 850、900、1800 和 1900 MHz 系統，和 UMTS 900/2100 系統。如需關於網路系統的詳細資訊，請洽詢您的服務提供者。

您的裝置可能已預先安裝了一些協力廠商網站的書籤與連結，並且讓您存取協力廠商的網站。這些與諾基亞無關，諾基亞不為這些網站背書或擔保其可靠性。如果您存取這些網站，請謹慎注意安全性或內容。

警告：

您必須先啟動本裝置，才能使用裝置中的各項功能（鬧鐘除外）。在使用無線裝置會造成干擾或危險的地方，請勿開機。

使用本裝置時，請遵循所有相關法律規定，並尊重當地風俗、他人隱私權和包括版權在內的合法權利。版權保護可以防止某些影像、音樂和其他內容遭到複製、修改或傳輸。

備份裝置中儲存的所有重要資訊，或保留手寫記錄。

在連接到任何其他裝置時，請先閱讀該裝置的用戶指南，以取得詳細的安全指示。請勿連接不相容的產品。

本指南中的影像可能會和裝置的螢幕顯示有所不同。

請參考《用戶指南》中關於裝置的重要資訊。

系統模式

若要選擇要使用的系統的類型，請選擇 功能表 > 設定 > 手機 > 系統模式。您無法在通話期間存取此選項。

系統服務

您必須先申請無線服務提供者的服務才能使用裝置。並非所有系統都提供這些服務；有些系統可能會要求您先與服務提供者達成特定的協議，才能使用這些系統服務。系統服務牽涉到資料的傳輸。有關在原註冊系統及漫遊至其他系統時的費率詳情，請洽詢您的服務提供者。服務提供者會解釋各項收費標準。部分系統可能有所限制，因而影響您使用此裝置某些需要系統支援的功能，例如在 TCP/IP 通訊協定上執行的特定技術（像是 WAP 2.0 通訊協定 (HTTP 和 SSL)）和與語言相關字元的支援。

您的服務提供者可能已設定停用或關閉裝置中的某些功能。在這種情況下，這些功能就不會出現在裝置的功能表上。您的裝置也可能具有自訂的項目，例如功能表名稱、功能表順序和圖示。

共享記憶體

本裝置中的下列功能可能共用記憶體：多媒體訊息 (MMS)、電子郵件應用程式、即時訊息。使用其中一項或多項功能都會減少其他功能可用的記憶體容量。若裝置顯示記憶體已滿的訊息，請先刪除一些共用記憶體中所儲存的資訊或項目。

密碼

保密碼可防止他人未經許可使用您的手機。預設密碼為 12345。您可以建立及更改密碼，並將手機設定為要求密碼。將密碼保持隱密，並與手機分開存放在安全的地方。如果您忘記此密碼而且手機已鎖定，則您的手機將必須送修，而且可能必須支付額外的費用。如需詳細資訊，請洽詢諾基亞客戶服務中心或手機經銷商。

SIM 卡所隨附的 PIN 碼可防止他人未經許可使用您的卡片。PIN2 碼會與部分的 SIM 卡一起提供，使用某些服務時必須輸入。若您連續三次輸入錯誤的 PIN 或 PIN2 碼，則必須提供 PUK 或 PUK2 碼。若您沒有這些密碼，請洽詢諾基亞客戶服務中心或您的服務提供商。

存取 SIM 卡的安全模組資料時需要輸入模組 PIN 碼。使用數位簽名時需要輸入簽名 PIN 碼。當您使用限制通話服務時需要取得限制密碼

要設定手機如何使用密碼與保密設定，請選擇功能表 > 設定 > 保密。

使用電腦更新軟體

軟體更新可能包含在購買裝置時尚未可用的新功能及增強效能。更新軟體也可以改善裝置的效能。

Nokia 軟體更新器是一種能讓您更新裝置軟體的電腦應用程式。若要更新您的裝置軟體，您需要有相容的電腦、寬頻網際網路連線以及相容的 USB 資料傳輸線以連接您的裝置與電腦。

如需詳細資訊、查看最新軟體版本的版本注釋以及下載 Nokia 軟體更新器應用程式，請參閱 www.nokia.com.tw/softwareupdate。

若要更新裝置軟體，請執行下列操作：

- 1 在您的電腦中下載並安裝 Nokia 軟體更新器應用程式。
- 2 使用 USB 資料傳輸線連接裝置及電腦，然後開啟 Nokia 軟體更新器應用程式。Nokia 軟體更新器應用程式會引導您進行備份檔案、更新軟體並還原檔案。

支援

當您想要深入了解如何使用產品，或您不確定裝置應如何運作，請參閱用戶指南、支援網頁 www.nokia.com/support 或當地的 Nokia 網站，行動裝置請參閱 www.nokia.mobi/support。

如果問題仍無法解決，請執行下列動作：

- 重新啟動裝置：關閉裝置並取出電池。約一分鐘後，放回電池，再開啟裝置。

- 使用 Nokia 軟體更新應用程式，定期更新裝置軟體，使效能達到最佳，並可以使用新功能。請參閱 www.nokia.com.tw/softwareupdate 或當地的 Nokia 網站。更新裝置軟體之前，請記得備份裝置資料。
- 按照用戶指南中的說明還原原廠設定。

如果問題仍無法解決，請連絡 Nokia 洽詢維修相關事宜。請參閱 www.nokia.com.tw/repair。將裝置送修之前，請務必備份裝置中的資料。

通話

撥打與接聽電話

撥打電話

輸入電話號碼，必要時請包括國碼和區碼，然後按下通話鍵。

接聽來電

請按通話鍵。

拒絕來電

按下結束鍵。

調整音量

在通話期間向上或向下捲動。

喇叭

如果適用，您可以在通話期間選取喇叭或普通，切換使用喇叭或聽筒。

撥號快捷操作

將電話號碼指定給數字鍵

選擇功能表 > 通訊錄 > 單鍵撥號，捲動到想要的數字 (2-9)，然後選擇設定。輸入想要的電話號碼，或選擇尋找以及一名已儲存的連絡人。

啟動單鍵撥號

選擇功能表 > 設定 > 通話 > 單鍵撥號 > 開。

使用單鍵撥號撥打電話

在待機模式中，按住想要的數字鍵。

中文輸入

手機可用的輸入法會根據其銷售市場而進行預設。

本手機支援繁體中文輸入法。

要在輸入文字時變更輸入的文字，請按住 #，然後選擇書寫語言以及想要的語言。

切換輸入法

輸入法指示符號會顯示在螢幕的上端：

注音	
筆劃	
大寫	
小寫	
數字輸入	

並非所有的輸入法都可在所有的狀況下使用。請務必檢查指示符號，查看正在使用何種輸入法。

若要切換可用的輸入法，請重複按 # 直到所要的輸入法指示符號出現。

注音輸入法

下表顯示注音符號和聲調在鍵盤上的對應方式，以及必須按下的按鍵次數：

按鍵	一次	兩次	三次	四次	五次
1	ㄅ	ㄆ	ㄇ	ㄏ	
2	ㄉ	ㄊ	ㄋ	ㄌ	
3	ㄍ	ㄎ	ㄏ		
4	ㄐ	ㄑ	ㄒ		
5	ㄓ	ㄔ	ㄕ	ㄖ	
6	ㄗ	ㄘ	ㄙ		
7	ㄗ	ㄘ	ㄙ	ㄜ	
8	ㄗ	ㄘ	ㄙ	ㄜ	
9	ㄗ	ㄘ	ㄙ	ㄜ	ㄝ
0	一	乂	ㄩ		

- 1 重複按對應的數字鍵，直到取得所要的注音符號。
- 2 重複按 *，直到取得所要的聲調。
- 3 捲動至所要的中文字元，然後選擇確認。

詞組輸入

您可以一次輸入不超過七個的中文字元詞組。

- 1 按下關聯的數字鍵，輸入詞組中第一個字元的音節或注音首碼。
- 2 視需要重複按 * 可輸入聲調。
- 3 輸入下一個中文字元的音節或注音首碼。
- 4 若有需要，請重複步驟 2 和 3，輸入詞組中所有字的第一個注音符號。
- 5 在候選清單中捲動至想要的詞組，並選擇確認。

並非所有詞組都儲存於您的手機中。沒有顯示輸入符號或預測清單時，若要建立少於七個字的詞組，請選擇操作 > 用戶詞組 > 增加。資料庫已滿時，新的詞組會取代最久沒有使用的詞組。

啟動智慧英文輸入

當以英文編寫文字時，請按住 # 並選取啟動預測或關閉預測

傳統輸入法

重複按數字鍵 2-9，直到出現所要的字元。可用的字元取決於選擇的書寫語言。

如果所要的下一個字母與目前的字母位於相同的按鍵，請等到游標出現，再輸入字母即可。

若要存取最常用的標點符號和特殊字元，重複按 **1**。若要存取特殊字元清單，請按 *****。

智慧輸入法

智慧輸入法以內建的字典為基礎，您也可以字典中加入新單字。

- 1 使用按鍵 **2** 到 **9** 開始撰寫單字。一個字母只需按該按鍵一次。
- 2 若要確認單字，請向右捲動或加入空格。
 - 若是錯字，請重複按 ***** 並從清單中選字。
 - 如果單字後出現 **?** 字元，則您要撰寫的單字並不在字典中。若要在字典中加入該單字，請選擇拼寫。使用傳統文字輸入法輸入該單字，並選擇儲存。
 - 若要編寫複合字，請輸入字元的第一部份，然後向右捲動確認。編寫字元的最後一部分，然後確認該字元。
- 3 開始書寫下一個字。

文字書寫秘訣

您也可以使用下列功能來書寫文字：

- 若要在輸入單字或字元後插入數字，請長按所需的數字鍵。
- 若要在輸入單字或字元後輸入特殊字元，請按 *****。
- 在編輯視窗中，若要重複游標左邊的字元，請按住 *****。
- 若要結束中文字元的預測，請選擇返回，或按關聯的按鍵開始輸入新的文字。

瀏覽功能表

您可以在功能表中找到各種手機功能的分類。並非所有的功能或選項項目均會於此加以說明。

在待機模式中，請選擇功能表以及要使用的功能表與子功能表。請選擇退出或返回以離開目前的功能表層級。按下結束鍵可直接回到待機模式。要變更功能表畫面，請選擇功能表 > 操作 > 主功能表顯示格式。

訊息服務

您可以閱讀、編寫、發送和儲存文字訊息、多媒體訊息、語音簡訊、快顯訊息以及電子郵件。只有在行動電話系統業者或服務供應商支援時才能使用訊息服務。

文字與多媒體訊息

您可以建立訊息以及選擇性的附加檔案（例如圖片）。附加檔案時，您的手機會自動的將文字訊息變更為多媒體訊息。

文字訊息

本裝置支援超過單則訊息字元限制的簡訊。較長的訊息會當做兩則或兩則以上的訊息傳送。服務提供商將視情況進行收費。具有重音符號、其他符號以及某些語言選項的字元，會佔用較多空間，使單則訊息中可傳送的字元數減少。

會顯示可輸入的字元總數以及必須發送的訊息則數。

若要發送訊息，裝置內必須儲存正確的訊息中心號碼。一般來說，這個號碼會透過 SIM 卡預設設定。若要手動設定這個號碼，請選擇功能表 > 訊息服務 > 訊息設定 > 文字訊息 > 訊息中心 > 增加中心，並輸入服務提供商的名稱及號碼。

多媒體訊息

多媒體訊息可以包含文字、圖片、聲音或短片。

只有具備相容功能的裝置才能接收及顯示多媒體訊息。訊息的顯示外觀視接收裝置而有所不同。

無線網路可能會限制多媒體訊息的大小。如果插入的圖片超出此限制，裝置可能會縮小圖片，讓圖片可以透過多媒體訊息傳送出去。

重要： 開啟訊息時應謹慎小心。訊息中可能包含惡意軟件或其他對本裝置或個人電腦造成損害的內容。

如需了解更多媒體訊息服務 (MMS) 的可用性及其申請的相關資訊，請洽詢您的服務提供商。您也可以下載組態設定。

建立文字或多媒體訊息

- 1 選擇功能表 > 訊息服務 > 建立訊息 > 訊息。
- 2 若要新增收訊人，請捲動到收訊人：欄位並輸入收訊人的號碼或電子郵件地址，或選擇增加從現有的選項中選取收訊人。選擇操作新增收訊人和主題，並且設定傳送選項。
- 3 捲動到文字：欄位，然後輸入訊息文字。
- 4 要將內容附加到訊息中，請捲動到螢幕下方的附件指示列，然後選擇想要的內容類型。
- 5 若要發送訊息，請按發送。

訊息類型會顯示在螢幕頂端，且會視訊息的內容自動變更。

服務提供商會依照訊息類型收費。詳情請洽服務提供商。

快顯訊息

快顯訊息是在收到時會立即顯示的文字訊息。

- 1 要編寫快顯訊息，請選擇功能表 > 訊息服務 > 建立訊息 > 快顯訊息。
- 2 輸入收訊人的電話號碼並編寫訊息內容（最長 70 個字），然後選擇發送。

Nokia Xpress 語音簡訊

方便快速的使用 MMS 來建立和發送語音簡訊。

- 1 選擇功能表 > 訊息服務 > 建立訊息 > 語音簡訊。隨即會開啟錄音機。
- 2 錄製訊息。
- 3 在收訊人：欄位輸入一個或多個電話號碼，或選擇增加擷取電話號碼。
- 4 要發送訊息，請選擇發送。

電子郵件

使用裝置存取您的 POP3 或 IMAP4 電子郵件帳號，以讀取、撰寫和發送電子郵件。使用電子郵件應用程式發送電子郵件，和以文字訊息發送電子郵件不同。

您必須先有正確的設定，才能使用電子郵件。您可以註冊一個新電子郵件帳號，如果您現有的電子郵件提供商可讓您由手機進入電子郵件，也可以使用現有的帳號。Nokia 有提供可用的設定。遵循螢幕上的指示操作，或手動選擇您的電子郵件提供商。若要檢查電子郵件帳號的可用與否以及相關設定，請洽詢您的電子郵件服務提供商。您也許會收到包含在組態訊息中的電子郵件設定。

進入電子郵件應用程式

選擇功能表 > 訊息服務和電子郵件或現有的電子郵件帳號。

重要： 開啟訊息時應謹慎小心。訊息中可能包含惡意軟件或其他對本裝置或個人電腦造成損害的內容。

即時訊息

您可以透過即時訊息 (IM, 系統服務)，發送簡短的文字訊息給線上的用戶。此服務必須先申請並註冊即時訊息服務。若要了解是否可使用此服務，以及其價格和相關說明的詳細資訊，請洽詢您的服務提供商。功能表可能會因即時訊息服務提供商之不同而有所差異。

若要連結至服務，請選擇功能表 > 訊息服務 > 即時訊息，並遵循螢幕上的指示操作。

語音訊息

語音信箱屬於系統服務，須事先申請才可使用。如需詳細資訊，請洽詢您的服務供應商。

撥打您的語音信箱
按住 **1**。

編輯語音信箱號碼

選擇功能表 > 訊息服務 > 語音訊息 > 語音信箱號碼。

訊息設定

選擇功能表 > 訊息服務 > 訊息設定，並選擇下列其中一個選項：

標準設定 — 在手機上儲存已發送訊息的副本，當訊息記憶體已滿時替換舊的訊息，以及設定其他與訊息相關的首選設定。


文字訊息 — 允許傳送報告，設定簡訊及簡訊郵件的訊息中心，選擇支援的字元類型，以及設定其他與文字訊息相關的首選設定。

多媒體訊息 — 允許傳送報告，設定多媒體訊息的外觀，允許接收多媒體訊息及廣告，以及設定其他與多媒體訊息相關的首選設定。

服務訊息 — 啟動服務訊息，以及設定與服務訊息相關的首選設定。

通訊錄

選擇功能表 > 通訊錄。

您可以將姓名與電話號碼儲存在手機記憶體和 SIM 卡記憶體中。在手機記憶體中，您可以儲存包含電話號碼與文字項目的連絡人。儲存在 SIM 卡中的姓名和電話號碼會以  表示。

新增連絡人

選擇姓名 > 操作 > 新增姓名。

新增連絡人詳情

確認您使用的記憶體為手機或手機和 SIM 卡。選擇姓名，捲動到姓名，然後選擇詳情 > 操作 > 增加詳情。

搜尋連絡人

選擇姓名。輸入您所搜尋姓名的第一個輸入符號，並從顯示的相符項目中選擇。姓名顯示的順序可能會與姓名當中的順序不同。或者，選擇操作 > 尋找，輸入姓名的前幾個字元或字母，然後選擇尋找。

在手機記憶體和 SIM 卡記憶體之間複製連絡人

選擇姓名，捲動到連絡人，然後選擇操作 > 複製連絡人。在 SIM 卡記憶體中，您只能為每個姓名儲存一組電話號碼。

若要選擇 SIM 卡或手機記憶體來儲存連絡人、選擇連絡人名單中姓名與電話號碼的顯示方式，以及查看通訊錄的記憶體容量，請選擇設定。

您可以從支援 vCard 標準的相容裝置，以名片方式發送及接收某人的連絡人資訊。

發送名片

選擇姓名，尋找您要發送其資訊的連絡人，然後選擇詳情 > 操作 > 發送名片。

通話記錄

若要查看通話、訊息、數據連結及同步處理的相關資訊，請選擇功能表 > 記錄，並從可用的選項中選擇。

請注意： 您的服務供應商對通話和服務所列出的實際費用計算可能會不同，視網路功能、費用計算時數目的四捨五入、稅項等等因素而定。

設定

操作模式

您的手機有多種設定群組，即所謂的操作模式，可讓您針對不同的事件與情境自訂鈴聲。

選擇功能表 > 設定 > 操作模式、想要的操作模式，以及下列其中一個選項：

啟動 — 啟動選取的操作模式

個人化選擇 — 變更操作模式設定

定時 — 將操作模式在特定的一段時間內設為啟動。操作模式的設定時間到期後，就會啟動在定時設定之前所使用的操作模式。

鈴聲

您可以更改所選操作模式的鈴聲設定。

選擇功能表 > 設定 > 提示音設定。您可以在操作模式功能表中找到相同的設定。

螢幕

若要查看或調整桌面圖案、字體大小或是其他與手機顯示相關的功能，請選擇功能表 > 設定 > 螢幕。

日期和時間

選擇功能表 > 設定 > 日期和時間。

設定日期和時間

選擇日期和時間設定。

設定日期和時間格式

選擇日期與時間格式。

設定手機根據當前時區自動更新時間和日期

選擇自動更新時間 (系統服務)。

快捷操作

使用個人化快捷操作，您就可以快速存取經常使用的手機功能。

選擇功能表 > 設定 > 我的快捷操作。

為選擇鍵指定手機功能

選擇右選擇鍵或左選擇鍵，並從列表中選擇一項功能。

為導覽鍵選擇快捷操作功能

選擇導覽鍵。捲動到想要的方向，然後選擇更改或設定，並從列表中選擇一項功能。

同步處理與備份

選擇功能表 > 設定 > 同步處理與備份和以下功能：

手機切換 — 使用藍牙技術，在您的手機與另一部手機間同步化或複製已選取資料。

建立備份 — 在記憶卡上或是外接裝置上，建立所選資料的備份。

還原備份 — 選取儲存在記憶卡或是外接裝置上的備份檔案，以還原到手機上。選取操作 > 詳情，取得有關所選備份檔案的資訊。

數據傳送 — 在您的手機與另一個裝置、PC 或網路伺服器 (系統服務) 進行同步化或複製所選資料。

連線

本手機有多項功能可以讓您連接到其他裝置，以發送和接收資料。

諾基亞對如何保護您手機安全的議題非常在乎，所以諾基亞提醒您：經由來源不明的任何形式 (藍牙、多媒體訊息、紅外線或者手機傳輸線) 所收到的訊息都可能對您的個人電腦或手機有害。

為了使您的手機得到最佳的防護，諾基亞建議您：

- 平時應關閉藍牙功能。
- 接收不明來源的藍牙文件或多媒體訊息時要特別謹慎；如有懷疑，請不要輕易開啟任何不明檔案。
- 對於來源不明的手機程式，在未確認其安全性之前，請不要安裝。
- 下載手機鈴聲、手機遊戲等應用程式，請至知名品牌網站，比如諾基亞的軟體庫，它們可以為您提供較安全可靠的應用軟體。

藍牙無線技術


藍牙技術可使用無線電波連接您的手機與相容的藍牙裝置，裝置間的距離以 10 公尺 (32 英尺) 為限。

此裝置符合藍牙規格 2.0 + EDR，可支援下列模式：一般存取 (Generic Access)、免持模式 (Hands-free)、耳機模式 (Headset)、物件推送模式 (Object Push)、檔案傳輸模式 (File Transfer)、撥號網路模式 (Dial-up Networking)、序列埠模式 (Serial Port)、SIM 存取模式 (SIM Access)、標準物件更改 (Generic Object Exchange)、進階聲音分發模式 (Advanced Audio Distribution)、影音遠端控制模式 (Audio Video Remote Control) 以及一般影音分發模式 (Generic Audio Video Distribution)。為確保能與其他支援藍牙技術的裝置順利溝通，請在本裝置使用諾基亞認可的配件。若要使用其他藍牙裝置，請向該裝置製造商查詢，以了解該藍牙裝置與本裝置的相容性。

使用藍牙技術的功能會加快電池電力的消耗並縮短電池的壽命。

設定藍牙連線

選擇功能表 > 設定 > 數據連線 > 藍牙並進行下列步驟：

- 1 選擇我的手機名稱，然後輸入您的手機名稱。
- 2 要啟動藍牙連線，請選擇藍牙 > 開。  表示藍牙已啟動。
- 3 要將您的手機與音相週邊裝置連接，請選擇連結聲音週邊以及您要連接的裝置。
- 4 要將您的手機與範圍內的藍牙裝置連接，請選擇已配對裝置 > 新增裝置。
捲動到已找到的裝置，然後選擇增加。
在手機輸入密碼（最多 16 個字元），然後允許連接其他藍牙裝置。

如果您關心安全問題，請關閉藍牙功能或將本手機可測性設定為隱藏。請只接受您信任的藍牙通訊。

透過電腦連線到網際網路

在不使用電腦端套件軟體的情況下，使用藍牙技術連接到相容的電腦，然後再連線到網際網路。您的手機必須啟動可存取網際網路的服務提供商，且您的電腦必須支援藍牙個人區域網路 (PAN)。連線到手機的網路聯結點 (NAP) 服務且與電腦配對後，您的手機會自動開啟封包數據連線，然後連線到網際網路。

封包數據

整合封包無線電服務 (GPRS) 是一種系統服務，可讓行動電話透過使用網際網路通訊協定 (IP) 的系統來傳送和接受數據。

要定義如何使用服務，請選擇功能表 > 設定 > 數據連線 > 封包數據 > 封包數據連結和以下選項：

當需要時 — 當應用程式需要時，建立封包數據連線。當應用程式關閉時，連線也隨之關閉。

保持連線 — 在開機時，自動連線到封包數據系統。

您可以透過藍牙技術將手機連接到相容的電腦，把手機當作數據機使用。如需詳細資訊，請參閱 Nokia 電腦端套件的文件。

通話和手機

選擇功能表 > 設定 > 通話。

來電轉接

選擇來電轉接 (系統服務)。如需詳細資訊，請洽詢您的服務供應商。

在撥號失敗後自動重撥十次

選擇自動重撥 > 開。

在通話中有新來電時收到通知

選擇來電等待 > 啟動 (系統服務)。

在撥出電話時顯示或隱藏您的電話號碼

選擇發送本手機號碼 (系統服務)。

設定顯示語言

選擇功能表 > 設定 > 手機 > 語言設定 > 手機語言。

聲控指令與聲控撥號

利用聲控指令使用手機，並說出已儲存在手機通訊錄中的名字來撥出電話。

聲控指令與聲控撥號均與語言相關。語音辨識並非支援所有語言。若要查看支援的語言，請選取功能表 > 設定 > 手機 > 語言設定 > 識別語言。若要設定識別語言，請選取您想要的語言。

請注意： 在吵雜的環境或緊急狀態下使用聲控標籤也會有困難。因此，在任何情況下，您都不應該完全依賴聲控撥號。

讓手機聲音辨識功能熟悉您的聲音

選擇功能表 > 設定 > 手機 > 語音辨識 > 語音辨識訓練。

啟動某個功能的聲控指令

選擇功能表 > 設定 > 手機 > 語音辨識 > 聲控指令，功能，然後指令的功能。🔊 代表聲控指令已經啟動。

播放已啟動的聲控指令

捲動到想要的功能，然後選擇 播放。

管理聲控指令

捲動至某個功能，然後選擇操作。

使用聲控指令或聲控撥號

在待機模式中，請按住右選擇鍵。您會聽見一聲短提示音，然後顯示請講話。說出指令或您要撥號的連絡人姓名。若手機成功辨識聲音，便會顯示相符的列表。電話會播放清單中第一個符合的聲控指令。如果這不是正確的指令，請捲到另一個項目。

週邊產品

只有在手機正在連接或已連接到相容的週邊產品時，此功能表以及其他選項才會顯示。

選擇功能表 > 設定 > 週邊產品。選擇週邊產品，並根據週邊產品選擇一個選項。

組態

您可以使用特定服務所需的設定來設定您的手機。您的服務提供商可能會發送這些設定給您。

選擇功能表 > 設定 > 組態和以下選項：

預設組態設定 — 查看儲存在手機中的服務提供商以及預設的服務提供商

應用程式中啟動預設 — 啟動支援的應用程式所需的預設組態設定

首選聯結點 — 查看已儲存的聯結點

個人組態設定 — 為不同服務手動新增個人帳號，以及啟動或刪除帳號。要新增個人帳號，請選擇 增加或 操作 > 新增。請選擇服務類別，然後輸入所需的參數。要啟動個人帳號，請捲動到該帳號，然後選擇 操作 > 啟動。

還原原廠設定

若要將手機恢復為原廠狀況，請選擇功能表 > 設定 > 還原原廠設定以及下列其中一個選項：

僅還原設定 — 重設所有首選設定，而不刪除任何個人資料

全部還原 — 重設所有首選設定，並刪除所有個人資料，例如通訊錄、訊息、媒體檔案及啟動密鑰。

系統業者功能表

存取系統業者所提供的服務入口網站。如需更多詳細資訊，請洽詢您的系統業者。系統業者會發送服務訊息來更新此功能表。

多媒體資料

本行動電話支援使用「數位版權管理」(DRM)系統，以保護取得的內容。在取得內容之前，請務必先查看內容的發送條款和啟動密鑰，因為您可能需要支付某些費用。

數位版權管理

數位內容的擁有者可能會使用各式各樣的數位版權管理 (DRM) 技術來保護他們的智慧財產，版權也包括在內。本裝置使用了數種不同類型的 DRM 軟體，以存取受到 DRM 保護的內容。您可以使用本裝置存取以 WMDRM 1.0;BOMA DRM 1.0;BOMA DRM 1.0 轉發鎖及 OMA DRM 2.0 保護的內容。當特定 DRM 軟體無法保護內容時，內容擁有者可能會要求撤銷此 DRM 軟體存取受 DRM 保護之新版內容的權利。當發生撤銷時，裝置上受此 DRM 軟體保護的內容可能將無法更新。此 DRM 軟體的撤銷不會影響以其他類型 DRM 保護的內容之使用，也不會影響未受 DRM 保護的內容之使用。

數位權限管理 (DRM) 保護的內容隨相關啟動密鑰一起提供，該密鑰定義您使用該內容的權限。

如果手機中具有 OMA DRM 保護的內容，請使用 Nokia 電腦端套件中的備份功能，同時備份啟動密鑰和這些內容。

如果裝置中包含了受 WMDRM 保護的內容，一旦將裝置記憶體格式化，您將同時失去啟動密鑰和受保護的內容。當裝置上的檔案損毀時，您也可能會失去啟動密鑰和受保護的內容。一旦失去啟動密鑰和受保護的內容，您可能無法再次於裝置上使用相同的內容。詳情請洽詢您的服務提供商。

查看多媒體資料中的內容

選擇功能表 > 多媒體資料。

影音工具

相機和攝影機

本裝置支援 1200x1600 像素 的影像拍攝解析度。

相機模式

使用靜態影像功能

選擇功能表 > 影音工具 > 相機。

放大或縮小

向上或向下捲動。

拍攝影像

選擇拍攝。

設定預覽模式和時間

選擇操作 > 設定 > 影像預覽時間。

若要啟動自動計時器或快速連線拍攝相片，請選擇操作以及想要的選項。

攝影機模式

使用攝影功能

選擇功能表 > 影音工具 > 攝影機。

開始錄製短片

選擇錄製。

錄影時，較低品質的短片可以錄製較長的時間。若要更改品質設定及設定短片的長度上限，請選擇功能表 > 影音工具 > 相機 > 操作 > 設定 > 短片品質或短片長度。

在相機和攝影機模式之間切換

在相機或攝影機模式中，向左或向右捲動。

FM 收音機

選擇功能表 > 影音工具 > 收音機，或在待機模式中按住 *。

尋找鄰近的電台

向左或向右按住導覽鍵。

儲存電台

調整到想要的電台，然後選擇操作 > 儲存電台。

切換已儲存的電台

向左或向右捲動可在電台之間切換，或按一下和想要的電台記憶體位置相對應的數字鍵。

調整音量

向上或向下捲動。

保留收音機在背景中播放

按下結束鍵。

關閉收音機

按住結束鍵。

錄音機**開始錄音**

選擇功能表 > 影音工具 > 錄音機和螢幕上的錄製按鈕。

在通話期間開始錄音

選擇操作 > 錄製。在錄製通話時，請將手機放在靠近耳朵的正常位置。錄製的聲音檔會儲存在多媒體資料的語音備忘資料夾中。

播放上次錄製的聲音檔

選擇操作 > 播放最後錄音。

以多媒體訊息發送上次錄製的聲音檔

選擇操作 > 發送最後錄音。

音樂播放機

您的手機包含音樂播放機，可用來聆聽音樂曲目或其他 MP3 或 AAC 聲音檔。

選擇功能表 > 影音工具 > 音樂播放機。

開始或暫停播放

按下導覽鍵。

跳至當前歌曲的開頭

向左捲動。

跳至上一首歌曲

向左捲動兩次。

跳至下一首歌曲

向右捲動。

將當前歌曲倒轉

向左按住導覽鍵。

將當前歌曲快轉

向右按住導覽鍵。

調整音量

向上或向下捲動。

將音樂播放機靜音或取消靜音

按下 #。

保留音樂播放機在背景中播放音樂

按下結束鍵。

關閉音樂播放機

按住結束鍵。

應用程式

您的手機軟體可能包含一些特別針對本 Nokia 手機所設計的遊戲和 Java™ 應用程式。

選擇功能表 > 應用程式。

打開遊戲或應用程式

選擇遊戲或程式集。捲動到一個遊戲或應用程式，然後選擇打開。

查看可用於遊戲和應用程式安裝的可用記憶體容量

選擇操作 > 記憶體狀態。

下載遊戲或應用程式

選擇操作 > 下載 > 遊戲下載或應用程式下載。

本手機支援 J2ME™ Java 應用程式。在下載之前，請先確認該應用程式與您的手機相容。

重要：請只從可信任的來源安裝及使用應用程式和其他軟體，例如經過 Symbian Signed 或通過 Java Verified™ 測試的應用程式。

下載的應用程式可能會儲存在多媒體資料而不是應用程式。

電子秘書

鬧鐘

選擇功能表 > 電子秘書 > 鬧鐘。

啟動或關閉鬧鐘

選擇鬧鈴：。

設定鬧鐘的時間

選擇鬧鈴時間：。

設定手機在每星期的選取日發出響鈴

選擇重複：。

自訂鬧鐘鈴聲。

選擇鬧鐘鈴聲：。

設定鬧鈴重響逾時

選擇重響逾時：。

停止鬧鈴

選擇停止。

若您讓鬧鈴響了一分鐘，或選擇重響，鬧鈴在您設定的重響逾時時間內會暫時停止，之後會再度響起。

日曆與待辦事項

選擇功能表 > 電子秘書 > 日曆。目前的日期會以外框標示。若某日期有記錄任何備註，則該日期會以粗體顯示。

新增日曆備註

捲動至一個日期，然後選擇操作 > 寫備註內容。

查看備註的詳情

捲動至一個備註，然後選擇顯示。

刪除日曆中的所有備註。

選擇操作 > 刪除備註 > 所有備註。

要使用農曆，手機語言必須是中文。

在月檢視中查看某個日期的農曆詳情
捲動至一個日期，然後選擇操作 > 農曆。

尋找農曆節日

在農曆的日檢視中，選擇節日。

若要尋找節氣或轉換公曆和農曆日期，在農曆的日檢視中，選擇操作。

查看待辦事項

選擇功能表 > 電子秘書 > 待辦事項。

待辦事項會以優先順序顯示和整理。若要新增、刪除或發送備註、標記備註為已完成或是依截止日期整理待辦事項清單，請選擇操作。

字典

在字典中，您可以查詢英文的中文翻譯，或中文的英文翻譯。

選擇功能表 > 電子秘書 > 字典。必要時，請切換成所要的輸入模式，並輸入中文或英文字詞。若要查看翻譯，請從建議的相符列表中選取所要的字詞。

查詢英文字詞的同義字或反義字

選取操作 > 同義詞 或操作 > 反義詞。

若要查看建議的相符字詞顯示列表中上一個或下一個字詞翻譯，請向左或向右捲動。
向左或向右捲動。

字典應用程式的某些資料會儲存在記憶卡的字典資料夾中。如果您需要更換卡片，請使用資料儲存功能，將資料儲存到電腦上。然後傳送資料到新的卡片中。如果無法從卡片中將資料儲存到電腦上，請查看 www.nokia.com/support 或當地的諾基亞網站，以下載字典資料。

網路或網際網路

您可以使用手機的瀏覽器，存取各種網際網路服務。網路頁面的外觀可能會因為螢幕大小而有所不同。您可能無法在網頁上看見所有的詳細資訊。

根據手機型號的不同，網路瀏覽功能在功能表中可能會顯示為網路或網際網路，在以下內容中皆統稱為網路。

重要： 請只使用可信賴而且對有害軟體提供充分安全防禦措施的服務。

本手機的 XHTML 瀏覽器支援 Unicode 編碼格式。

如需瞭解服務的可用性、價格與說明，請洽詢您的服務提供商。

您可能會從服務提供商收到以組態訊息格式發送的組態設定，這些設定可用於瀏覽網路。

連結至網路服務

選擇功能表 > 網路 > 首頁。或者，在待機模式中按住 **0**。

建立服務連結之後，您就可以開始瀏覽網頁。手機按鍵的功能可能因不同的服務而有所不同。請遵照手機螢幕上的文字指示。如需詳細資訊，請洽詢您的服務提供商。

SIM 卡服務

您的 SIM 卡可能會提供額外的服務。只有在您的 SIM 卡支援額外服務時，您才能存取此功能表。此功能表的名稱和內容將視可用的服務而定。

綠色秘訣



以下是一些讓您能夠對保護環境有所貢獻的小訣竅。

節能

當您將電池充滿電，並且將充電器接頭自裝置拔除時，請記得將充電器從電源插座拔下。

如果能夠做到以下幾點，您將不需要經常為電池充電：

- 如果您不使用應用程式、服務與連線，請將它們關閉與停用。
- 減少螢幕的亮度。
- 將裝置設定為在最短的不使用期間之後即進入節能模式（如果您的裝置有此選項）。
- 停用不必要的聲音，例如按鍵音。將裝置的音量設定為平均音量。

資源回收

您記得要回收舊的裝置嗎？Nokia 行動電話的材質有 65-80% 都是可以回收再利用的。每次請將不再使用的電子產品、電池和包裝材料送至專屬的收集點進行處理。這樣一來，您不僅避免了廢棄物任意丟棄的情況，也促進了材料的回收再利用。透過 www.nokia.com/wecycle 或 www.nokia.mobi/wecycle 網址了解如何回收您的 Nokia 產品。

您可以透過當地的回收計畫將產品包裝與用戶指南進行回收。

了解更多

如需有關裝置環境特性的詳細資訊，請參閱 www.nokia.com/ecodeclaration。

配件

Nokia 原廠配件

警告：

請只搭配諾基亞所認可的電池、充電器及配件來使用此特定型號。使用其他未經認可的配件可能會使保固失效，並導致危險。使用未經認可的充電器或電池，特別可能會造成失火、爆炸、漏液或其他危險。

如需經認可的合格配件之資訊，請洽詢您的經銷商。



現有多種配件供您用的行動電話使用。如需詳細資訊，請上網查詢：www.nokia.com.tw。

關於配件的實用提示

- 將所有配件放在孩童接觸不到的地方。
- 切斷任何配件的電源時，應拔起插頭而不是拉扯電源線。
- 請定期檢查車上安裝的所有配件是否已裝妥而且操作正常。
- 安裝任何複雜的車用配件都必須由合格的專業人員執行。

電池

類型	通話時間	待機
BL-5C	高達 170 分鐘 (WCDMA/GSM)	高達 350 小時 (WCDMA/GSM)

重要：電池的通話和待機時間為估計值，只有在最佳網路條件下才可能達到。實際的電池通話和待機時間須視 SIM 卡、使用的功能、電池壽命與狀況、電池所在環境的溫度、網路條件以及其他眾多因素而定，可能遠低於上述數值。鈴聲、免持通話設定、使用數位模式以及使用其他功能也都會消耗電池電力，而裝置用於通話的時間也會影響其待機時間。同樣地，裝置開機後處於待機模式下的總時間也會影響其通話時間。

電池

電池與充電器資訊

本裝置由充電電池供電。本裝置必須搭配 BL-5C 電池使用。諾基亞可能會為本裝置提供其他電池型號。本裝置必須搭配下列充電器使用：AC-3。實際的充電器型號會因插頭類型的不同而異。特定插頭類型的辨識方式如下所示：E、EB、X、AR、U、A、C、K 或 UB。例如：充電器型號可能是 AC-3U 等。

電池可以充電和放電好幾次，但最後仍然會失效。當可用的時間（通話時間和待機時間）明顯少於正常時間時，請更換電池。請只使用諾基亞認可的電池，並只使用經過諾基亞認可，為本裝置所設計的充電器為電池充電。

若是第一次使用電池，或者已經很久沒有使用該類電池，您可能需要將電池連接到充電器，然後將充電器中斷連接再重新連接以開始充電。若電池電力已完全耗盡，可能要等幾分鐘後螢幕才會出現充電指示符號，或者您才能夠撥打電話。

安全移除。取出電池前，請務必關機，並中斷裝置與充電器的連接。

正確充電。充電器不用時，請拔出充電器插頭，並中斷與裝置的連接。請勿將充電完畢的電池留在充電器中，因為充電過度可能會縮短電池的壽命。若將已完全充電的電池擱置不用，電池本身會不斷放電。

避免異常的溫度。儘量將電池保存在 15°C 與 25°C (59°F 與 77°F) 之間。過熱或過冷的溫度會造成電池容量及壽命的縮減。若裝配過熱或過冷之電池，本裝置亦可能暫時無法操作。電池的效能在冰點以下將明顯受限制。

請勿造成短路。當金屬物品（如硬幣、迴紋針或筆等）直接碰觸電池的正極（+）與負極（-）（電池上的小金屬條）時，便有可能會發生意外短路的狀況（例如當您將備用電池放在口袋或手提袋中時）。電極的短路將會造成電池或觸及物品的毀損。

棄置。請勿將電池丟入火中，因為可能會產生爆炸。請依照當地的規定丟棄電池。請回收電池。請勿將電池當成家庭廢棄物丟棄。

滲漏。請勿將電池拆解、切割、打開、壓碎、彎折、刺穿或絞碎。如果發生電池液滲漏，請避免讓電池液體觸及皮膚或眼睛。萬一不慎觸及電池液，請以大量清水沖洗接觸區域，或立即就醫。

損壞。請勿改裝及重製電池、嘗試將異物插入電池，或將電池浸泡或丟入水或其他液體中。若電池損壞，可能會發生爆炸。

正確使用。請勿將電池移作他用。不正確地使用電池可能會造成失火、爆炸或其他危險。如果裝置或電池不慎掉落(特別是掉落在堅硬的表面上),而您推測電池已受損時,請將它拿到服務中心進行檢查後再繼續使用。請勿使用受損的充電器或電池。請將電池放在孩童接觸不到的地方。

維護裝置

您的裝置為具優質設計及技術的產品,應妥善維護。下列的建議有助於您維護保固。

- 請將本裝置保持乾燥。雨水、濕氣與各式液體或水份可能含有腐蝕電路的礦物質。如果將本裝置弄濕了,請取出電池,等裝置完全乾了之後再裝回電池。
- 請勿在佈滿灰塵、髒亂的區域中使用或存放本裝置。活動式的零件和電子組件可能較容易損壞。
- 請勿將裝置存放在高溫或低溫環境。高溫可能會縮短電子裝置的壽命、破壞電池,並使某些塑膠零件變形或融化。當本裝置從低溫恢復到常溫時,其內部會有濕氣凝結,可能會損及電路板。
- 請勿嘗試以本指南說明以外的方式拆卸本裝置。
- 請勿扔擲、敲擊或搖晃本裝置。粗暴的使用方式會破壞內部的電路板和精密的機械。
- 請勿使用刺激性的化學製品、清潔劑或腐蝕性的清潔劑來清潔本裝置。只能使用乾淨的軟布清潔裝置表面。
- 請勿為本裝置上漆。油漆可能會阻塞活動式的零件,使其無法正常操作。
- 請僅使用所提供的或合格的替代天線。未經授權的天線、改裝或其他附件可能會破壞本裝置,並可能會違反無線裝置管制法。
- 請在室內使用充電器。
- 備份所有要保存的資料,例如:連絡人或行事曆備註。
- 有時可以將裝置重設以保持最佳效能,請將裝置電源關閉,並將電池拆下。

這些建議對於裝置、電池、充電器或任何其他配件均適用。

回收

務必將使用過的電子產品、電池以及包裝材料送至指定回收處理點回收。如此,您不僅可以幫助防止廢棄物不斷增加,還可以促進資源的再利用。請至 www.nokia.com/wecycle 或 nokia.mobi/wecycle 查看產品環境資訊以及如何回收您的諾基亞相關產品。

其他安全資訊

本裝置的表面不含鎳。

幼小孩童

您的裝置及其配件並非玩具。其中可能包含細小零件。請將這些零件放在孩童接觸不到的地方。

操作環境

以一般使用姿勢(靠耳側)使用本裝置,或將本產品放置離您至少 2.2 公分 (7/8 英寸)遠的地方來使用時,其 RF 暴露值皆符合相關規定標準。當您佩戴皮套、皮帶夾或手機袋時,這些配件皆不應包含任何金屬物件,而且本產品與您之間的距離應如上文所述。

為了傳送資料檔案或訊息,本裝置與系統之間需有品質良好的連線。資料檔案或訊息的傳輸可能會延滯到連線可以使用的時候才會進行。在傳輸完成之前,請確保您有確實遵守上述的隔離距離指示。

本裝置的某些部分具有磁性。裝置可能會吸引金屬物質。請勿將信用卡或其他磁性儲存媒介放在本裝置附近,因為所儲存的資料可能會遺失。

醫療裝置

使用無線傳輸設備(包括無線電話)可能會干擾未經妥善保護之醫療裝置的功能。請詢問醫師或醫療裝置的製造商,確認這些裝置是否可充分阻擋外在 RF 能量。在業經公告規定需關閉本裝置之處,請將本裝置關機。醫院或醫療診所可能使用容易受外在 RF 能量影響的設備。

植入式醫療裝置

醫療裝置製造商建議需要在無線裝置與植入式醫療裝置 (例如心律調整器或植入式心臟除顫器) 之間需保持最少 15.3 公分 (6 英吋) 的距離, 以避免植入式醫療裝置的潛在干擾。使用此類裝置的使用者必須:

- 請務必在無線裝置與醫療裝置之間保持最少 15.3 公分 (6 英吋) 的距離。
- 請勿將無線裝置放在胸前的口袋。
- 請以未安裝醫療裝置那一邊的耳朵接聽電話。
- 若發現任何干擾, 請將無線裝置關機。
- 請遵守植入式醫療裝置製造商的指示。

如果您對於搭配植入式醫療裝置使用您的無線裝置有任何疑慮, 請洽詢您的醫療服務提供者。

助聽器

有些數位無線裝置可能會干擾助聽器。

車輛

RF 訊號可能會影響汽車內安裝不當或防護不足的電子系統 (例如電子加油系統、防鎖死煞車系統、電子車速控制系統和安全氣囊系統)。如需詳細資訊, 請洽詢汽車或配備的製造商。

僅應由合格的專業人員來維修裝置、在汽車中安裝裝置。錯誤的裝設或維修可能會造成危險, 而且可能導致保固失效。定期檢查汽車中所有的無線裝置裝備是否已裝妥並且運作正常。請勿將易燃液體、氣體或易爆物與本裝置及其零件或配件置於同一汽車置物箱中。請注意安全氣囊充氣時會具有強大的衝擊力。請勿將裝置或配件放置在安全氣囊設置的區域。

登機前請將本裝置關機。在飛機上使用無線通訊裝置可能會危及飛機的操作安全, 而且是違法的。

可能引起爆炸的環境

在空氣中可能具有爆炸性物質的區域, 請關閉裝置。請遵守所有公告的指示。在這些區域中產生的火花, 可能引起爆炸或火災, 造成人身傷害或死亡。在補給燃料的地點 (例如加油站的加油槍附近), 請關閉裝置。請遵守在油庫、儲油槽和卸油區; 化學工廠; 或正在進行爆破作業區域的使用限制。在空氣中可能具有爆炸性物質的區域, 通常 (但不一定) 會明顯標示。這些區域包括建議您關閉汽車引擎的地點、船隻甲板之下、化學品運送設備或儲存設備, 以及空氣中含有化學物質或分子 (例如微粒、塵埃或金屬粉) 等地點。您可以向使用液化石油 (例如丙烷或丁烷) 的汽車製造商詢問, 確定在汽車附近使用此裝置是否安全。

緊急電話

重要: 本裝置是使用無線電訊號、無線系統、地表系統、以及使用者所設定的功能運作。如果您的裝置支援透過國際網路的語音通話 (國際網路通話), 請同時啟動國際網路通話及行動電話。如果同時啟動這兩者, 本裝置會嘗試透過行動電

話網路及網路電話提供商來撥打緊急電話。但是無法保證在所有情況下連線的暢通。所以在重要的通訊 (例如: 醫療緊急救護) 上, 絕不應完全依賴無線電話。

若要撥打緊急電話:

- 1 如果裝置尚未開機, 請先開機。檢查訊號強度是否足夠。視您的裝置而定, 您可能還需要完成下列操作:
 - 如果裝置使用 SIM 卡, 請插入卡片。
 - 如果您的裝置啟動了某些通話限制, 請加以移除。
 - 將操作模式從離線或航空操作模式, 變更至啟動的操作模式。
- 2 視需要多按幾次結束鍵以清除螢幕, 並回到一開始的顯示畫面。
- 3 輸入您所在地區適用的緊急電話號碼。緊急電話號碼依所在地點不同而異。
- 4 請按通話鍵。

當撥打緊急電話時, 請儘可能提供正確的必要資訊。您的無線裝置可能是事故現場唯一的通訊工具。在未獲准許之前, 請勿切斷通話。

台灣的緊急電話

請注意: 在已插入 USIM/SIM 卡與您的行動電話系統業者網路訊號正常的狀況下, 您可以自手機撥打 110 或 119 在台灣地區取得緊急救援協助。

在下列特殊狀況, 請您嘗試撥打 112 (緊急電話) 以聯繫緊急救援單位:

- 線路擁塞, 或 110/119 無法撥通時。
- 手機顯示無網路訊號時。
- 手機內並未安裝 USIM/SIM 卡時。
- USIM/SIM 卡已暫時或永久停止服務時。
- 您的撥話地點不在台灣區域 (如國外) 時。

認證資訊 (SAR)

本行動裝置符合無線電波暴露的國際標準。

您的行動裝置是一具無線電發射與接收器。其設計不會超出國際標準所建議的無線電波暴露之限制。這些標準是由獨立的科學機構 ICNIRP 所制訂, 其中包含適合各年齡層及健康狀況的人體防護安全範圍。

行動裝置暴露標準所使用的計量單位是 Specific Absorption Rate, 或 SAR。ICNIRP 標準中所規範的 SAR 限制為平均 10 克的人體組織不超過 2.0 瓦特/公斤 (W/kg)。SAR 試驗是以標準操作姿勢, 將本裝置在所有的測試頻率中, 以最高的合格功率進行傳輸。操作裝置的實際 SAR 值可能會低於上限值, 這是因為裝置的設計只會將功率調整至連接系統所需值。功率值會因為某些因素 (例如您與基地台距離的遠近) 而改變。

在 ICNIRP 標準下，於耳旁使用裝置的最高 SAR 值為 1.02 瓦特/公斤 (W/kg)。

使用裝置的配件也會影響 SAR 值。SAR 值可能會隨各國國家的報告、測試需求以及系統頻帶而有所不同。如需其他的 SAR 資訊，請參考 www.nokia.com 網站上的產品資訊。

有限保證

按照以下條款和條件，諾基亞行動電話公司之行動電話部門（以下稱「諾基亞」）保證該「諾基亞」行動電話產品與/或「諾基亞」所產附、配件（以下稱「產品」）在材料和工藝方面無缺陷

1. 行動電話、數據產品及所有「諾基亞」所產附、配件（電池除外）的有限保證期為自購買之日起十二(12)個月。「諾基亞」產電池的有限保證期為自購買之日起六(6)個月。
2. 有限保證僅適用在本文件結尾處所列出的國家（或地區）之一購買「產品」的「消費者」。有限保證僅在「諾基亞」意圖銷售「產品」的國家（或地區）有效。
3. 在有限保證期間，「諾基亞」或其授權的服務網將根據「諾基亞」的選擇，用新的或工廠重新製作的替換件，或者修理或者更換任何有缺陷的「產品」或其一部分，並將可正常運作的「產品」交給「消費者」。修理或更換「產品」時所用的零件和人工都不向「消費者」收費。所有被更換下來的零件、電路板或設備都將成為「諾基亞」的財產，外殼和裝飾性的零件應在裝運時沒有缺陷，因此不包括在本有限保證條款的範圍內。
4. 經修理「產品」的有限保證期為原有限保證期所剩下的時間，或從修理之日起九十(90)天，以這兩者中較長的時間為準。
5. 應「諾基亞」或其授權服務中心的要求，「消費者」必須提供購買收據或其它可證明購買日期和地點的資訊。
6. 「消費者」應將需要維修的「產品」運送到「諾基亞」及其授權服務中心，並由相同送修地點取回維修「產品」。
7. 在以下任何一種情況下，「消費者」將不能受到本有限保證條款中規定的保障
 - a) 「產品」曾受到 非正常使用、非正常情況、不當儲存、暴露在潮濕環境中、暴露在過高或過低溫度或類似環境情況下、未經授權的修改、未經授權的連線、未經授權的修理（包括但不僅限於在修理中使用未經授權的備用零件）、誤用、疏忽、濫用、事故意外、改動、不正確的安裝、不可抗力、食物或液體灑污，不正確地調整控制開關，或其它超出「諾基亞」的合理控制範圍的行為，包括消耗性零件（如保險絲）的缺陷和天線的斷裂或損壞，除非這些是直接由材料或工藝上的缺陷所引起的，以及「產品」的正常磨損。
 - b) 在適用的有限保證期內，「消費者」未將關於「產品」的缺陷或故障告知「諾基亞」。
 - c) 「產品」系列號碼或附、配件日期代碼遭去除、損毀或塗改。

- d) 缺陷或損壞是由行動電話系統在功能方面的缺陷，或是外接天線接收信號不足引起的。
 - e) 與「產品」一起使用或連接起來的附、配件不是「諾基亞」提供的，或不適合與「諾基亞」行動電話一起使用，或者「產品」被用於非其意圖使用的用途。
 - f) 電池短路、電池或電池單元的密封包裝被破壞，或者有人為損壞的痕跡，或是電池被使用在非其被指定使用的設備上。
8. 如果在有限保證期內發生問題，「消費者」應採取下列的步驟
 - a) 「消費者」應該將「產品」送回到購買的地方進行修理或更換。
 - b) 如果按 (a) 項執行不方便，「消費者」應與當地的「諾基亞」辦事處聯繫，索取最近的授權服務中心的地址。
 - c) 「消費者」應安排將「產品」送到授權服務中心。從裝置上拆除「產品」的相關費用並不屬於本有限保證的範圍。
 - d) 如果需要不屬於本有限保證的範圍的零件與人工，「消費者」將需支付相應的費用。「消費者」應負擔與重新安裝「產品」有關的費用。
 - e) 如果「產品」中有某些運營商設定的功能（如鎖定 SIM 卡），「諾基亞」保留在提供服務前讓「消費者」詢問相關行動電話服務業者的權利。
 - f) 如果「產品」送回「諾基亞」時已過了有限保證期，「諾基亞」將採用其通常情況下的服務政策，並向「消費者」收取相應的費用。
 9. 任何適銷性的默示保證、或是對於特定用途的適用性的默示保證，僅限於前列的有限保證期內。否則，前述有限保證條款就是購買者僅有的補償，而且取代其它所有明示的或默示的保證。「諾基亞」對於附帶的或間接的損失或預期利益或利潤的損失，談話隱私的損失或損害，以及由於使用或無法使用「產品」而導致的停工或資料的損失或損壞等情況，不承擔責任。
 10. 本有限保證所提供的權益是對各國家和地區適用的強制性立法所規定的其它權利與救濟的補充。
 11. 「諾基亞」不承擔，也不授權其授權服務中心或個人或實體為其承擔，任何超出本有限保證中所明訂範圍以外的責任和義務。
 12. 所有保證資訊、產品功能和規格有可能隨時修改，恕不另行通知。
 13. 如上列第二條所述，本有限保證在台灣境內有效。

To obtain an English user guide

您的個人資料 Your Details

姓名 (先生/女士/小姐/其他):

Name(Mr/Mrs/Ms/Others): _____

地址:

Address: _____

購買日期:

Date of Purchase: _____

行動電話型號與類型:

Handset model and type: _____

行動電話 IMEI 號碼:

Handset IMEI No: _____

經銷商店章

Nokia understands from consumer feedback in Taiwan that there is only limited usage of the English User guide. In consideration of this and to help conserve natural resources, Nokia has elected to not to include the English User guide in the Nokia Sales Package.

To obtain a User Guide in English, you may contact us as follows,

- Contact Nokia Customer Service Hot-line 02 3234-9700
- Send message to Nokia Customer Service, you may logon <http://www.nokia.com.tw/asknokia>

Upon receiving the request, the English User Guide will be despatched by post free of charge to purchasers within Taiwan.

The feature descriptions in English User Guide may vary by market, thus the device features described in the English User Guide you have obtained may differ from those shown on the display in English user interface.

根據國家通訊傳播委員會 (NCC) 「低功率電波輻射性電機管理辦法」第 12 條和第 14 條規定:

低功率電波輻射性電機管理辦法

經型式認證合格之低功率射頻電機，非經許可，公司、商號或使用者均不得擅自變更頻率、加大功率或變更原設計之特性及功能。

低功率射頻電機之使用不得影響飛航安全及干擾合法通信；經發現有干擾現象時，應立即停用，並改善至無干擾時方得繼續使用。

前項合法通信，指依電信法規定作業之無線電通信。低功率射頻電機須忍受合法通信或工業、科學及醫療用電波輻射性電機設備之干擾。

索引

符號 / 數字

GSM	10
IM	19
microSD 卡	5
Nokia 支援資訊	11
Nokia 原廠配件	39
PIN	11
SIM 卡	5, 9
UMTS	10

四劃

中文輸入	14
支援資源	11

六劃

字典	35
耳機	7

七劃

即時訊息	19
快捷操作	23
快顯訊息	19
更新	
— 裝置軟體	11
系統設定	10
系統業者功能表	28

八劃

注音輸入	14
------	----

九劃

保密碼	11
按鍵	7
音量控制	8

十劃

記憶卡	5
訊息中心號碼	18

訊息服務

— 語音簡訊	19
--------	----

十一劃

密碼	11
組件	7
組態	27
設定	23
— 手機	25
— 日期	23
— 原廠	27
— 時間	23
— 組態	27
— 鈴聲	23
— 螢幕	23
軟體更新	11
通話	13
通話記錄	22

十二劃

單鍵撥號	13
智慧輸入法	16
週邊產品	26

十三劃

傳統輸入法	15
遊戲	33
鈴聲	23
電子秘書	34
電子郵件	19
電池	
— 充電	6

十四劃

網路	36
網際網路	36
語音備忘	31
語音辨識	26
語音簡訊	19

十六劃

操作模式	23
------	----

螢幕	23
輸入法	14

十七劃

應用程式	33
聲控指令	26
聲控撥號	26
鍵盤鎖	9

十八劃

瀏覽器	36
離線模式	9

合格證明書

CE 0434

本公司 NOKIA CORPORATION 聲明產品 RM-578 符合歐盟指令 1999/5/EC (Directive 1999/5/EC) 的基本要求和相關規定。此證明書 (Declaration of Conformity) 的全文可在 http://www.nokia.com/phones/declaration_of_conformity/ 中找到。

© 2009 Nokia. 版權所有，翻印必究。

Nokia、諾基亞、Nokia Connecting People 和 Navi 是 Nokia Corporation 的商標或註冊商標。Nokia tune (諾基亞音調) 是 Nokia Corporation 的聲音標記。本文中所述及其他產品與公司名稱可能分別為其各自擁有者之商標或註冊名稱。

未取得諾基亞的書面同意，嚴禁以任何形式複製、傳送、散佈或儲存全部或部分的內容。Nokia 奉行持續發展的政策。諾基亞保留對本文中所述產品進行改變和改進的權利，恕不另行通知。



包含 RSA Security 的 RSA BSAFE 密碼編譯或安全協定軟體。



Java 與所有 Java 相關標記是 Sun Microsystems, Inc. 的商標或註冊商標。

此產品是以 MPEG-4 Visual Patent Portfolio License 為基礎進行授權，(i) 由從事個人及非商業活動之消費者，搭配符合 MPEG-4 Visual Standard 所編碼的資訊，使用於個人及非商業用途，以及 (ii) 搭配經授權的視訊供應商所提供的 MPEG-4 視訊使用。對於任何其他用途，並不提供或暗示任何授權。其他關於促銷、內部和商業用途的資訊可以從 MPEG LA, LLC 取得。請參閱 <http://www.mpegla.com>。

在適用法律所允許之最大範圍內，不論是什麼情況，包括發生資料或收入損失或任何特殊、附隨、衍生性或間接之損害，無論其發生原因為何，NOKIA 或其認可供應商均毋需承擔任何損害之責任。

本文件之內容係依「現況」提供。除非適用的法律另有規定，否則不對本文件之準確性、可靠性或內容做出任何類型的明確或隱含的保證，其中包括但不限於對特定目的之商用性與適用性的默示保證。NOKIA 保留於任何時刻修正或廢棄此文件的權利，恕不另行通知。

如需最新的產品資訊，請參閱 www.nokia.com.tw。

特定產品、應用程式和服務的取得依地區而有所不同。如需詳細資訊及可用的語言選項，請洽詢當地的諾基亞經銷商。本裝置可能包含了受到美國與其他國家之出口法律與條例所規範的商品、技術或軟體。禁止在違反法律的情況下進行轉移。

本裝置中提供的協力廠商應用程式由非附屬於諾基亞或與諾基亞關連的個人或團體建立及擁有。對於這些協力廠商的應用程式，諾基亞並不擁有著作權或智慧財產權。因此，諾基亞並沒有責任向終端用戶提供支援或保證這些應用程式的功能，亦不會對這些應用程式或物件上的資料負責。諾基亞對這些協力廠商應用程式不負任何擔保責任。

如您使用這些應用程式，表示您清楚知道應用程式是以「現有形式」提供，並且不提供任何明示或暗示及法律有效範圍下的保證。您亦清楚無論諾基亞及其附屬機構均沒有發表任何明示或暗示的陳述或保證，包括但不限於標題的保證、能切合特定目的或達致特定目的的經營能力，或應用程式不會侵犯第三者的專利、著作權、商標或其他權利。

FCC / 加拿大工業部聲明

本裝置可能會干擾電視或收音機 (例如：太接近接收設備使用電話時)。如果無法消除此類干擾，FCC 或加拿大工業部可能會要求您停止使用電話。如需協助，請洽詢當地的服務機構。本裝置符合 FCC 規則的第 15 部分。操作必須符合下列兩種條件：(1) 本裝置不會造成有害干擾；(2) 本裝置必須接受任何接收到的干擾，包括可能會造成不想要之操作的干擾。任何未經 Nokia 明確認可的變更或修改將可能導致使用者操作此設備的權利失效。

部分操作及功能須視 SIM 卡及/或網路、MMS 而定，或視裝置及所支援之內容格式的相容性而定。部分服務可能需要另行計費。

您的裝置可能已預先安裝了一些協力廠商網站的書籤與連結。您也可能會透過裝置存取其他協力廠商的網站。協力廠商網站與諾基亞無關，諾基亞不為這些網站背書或擔保其可靠性。如果您選擇存取這些網站，應該謹慎注意安全性或內容。

第 1.1 版