



NOKIA
Nseries

เริ่มสัมผัสประสบการณ์ใหม่
Nokia N81 8GB

ลิขสิทธิ์ © 2007 Nokia สงวนลิขสิทธิ์



สารบัญ

การสนับสนุน	1
ปุ่มและส่วนประกอบ	2
• โหมดเพลง	2
• โหมดเกมส์	3
• โหมดมัลติมีเดีย	4
การตั้งค่าโทรศัพท์ขั้นพื้นฐาน	5
• การใส่ซิมการ์ดหรือ (U) ซิมการ์ด และแบตเตอรี่	5
• เปิดโทรศัพท์	6
• การล็อคปุ่มกด (ล็อคปุ่ม)	7
• การชาร์จแบตเตอรี่	7
• การตั้งค่าพื้นฐาน	8
• Nokia Nseries PC Suite	9
ประสบการณ์ทางดนตรี	10
• เพลง	10
• การถ่ายโอนเพลง	10
• ซิงโครไนซ์กับ Windows Media® Player 11 (WMP 11)	11
• การใส่ปกอัลบั้ม	12
• Nokia Podcasting	13
• วิทยู	14
การเล่นเกมส์ของ N-Gage™	15



หมายเลขรุ่น: Nokia N81-1

ซึ่งต่อไปนี้จะเรียกว่า Nokia N81 8GB

วิธีใช้

ฟังก์ชันวิธีใช้จะมีคำแนะนำเมื่อใช้งานโทรศัพท์ ในการเข้าใช้ฟังก์ชันดังกล่าวจากแอปพลิเคชัน ให้เลือก **ตัวเลือก > วิธีใช้**

คู่มือผู้ใช้

ในคู่มือผู้ใช้ที่แยกต่างหากจะมีข้อมูลโดยละเอียดเพิ่มเติมให้ ห้ามใช้คู่มือเริ่มต้นใช้งานแทนการใช้คู่มือผู้ใช้ฉบับสมบูรณ์ ซึ่งมีข้อมูลสำคัญด้านความปลอดภัยและการบำรุงรักษาโทรศัพท์

ออนไลน์

www.nokia.co.th/N818GB/support



ปุ่มและส่วนประกอบ

โหมดเพลง

หูฟัง

ปุ่มเลื่อน Navi™
(ซึ่งต่อไปนี้จะเรียกว่าปุ่มเลื่อน)

— ปุ่มเลือก

◀◀ ปุ่มก่อนหน้า

| ปุ่มโทรออก

🌀 ปุ่มเมนู

☀ **เคล็ดลับ:** กดค้างไว้เพื่อสลับระหว่างแอปพลิเคชันที่เปิดอยู่

ข้อควรระวัง: การปล่อยให้แอปพลิเคชันทำงานอยู่ในพื้นหลัง ส่งผลให้การใช้แบตเตอรี่เพิ่มขึ้นรวมทั้งทำให้อายุการใช้งานของแบตเตอรี่ลดลงด้วย

■ ปุ่มหยุด

ช่องเสียบอุปกรณ์ชาร์จ ขนาด 2 มม.

ช่องเสียบ Micro USB
เชื่อมต่อกับคอมพิวเตอร์ที่ใช้งานร่วมกันได้



🔊 ปุ่มเปิด/ปิด

☀ **เคล็ดลับ:** กดเพื่อเลือกรูปแบบ หรือเพื่อสลับโทรทัศน์

🔒 ปุ่มล็อก

• เสียบเพื่อล็อกปลดล็อกปุ่มกด

แจ๊คสัญญาณเสียงสเตอริโอ ขนาด 3.5 มม.
สำหรับชุดหูฟังและอุปกรณ์เสริมที่รองรับการใช้งาน

▶▶ ปุ่มถัดไป

○ ปุ่มมีลติมีเดีย

• กดเพื่อเข้าใช้งานมัลติมีเดีย

☀ **เคล็ดลับ:** นี่เป็นการเข้าใช้เครื่องเล่นเพลงแบบตัวควบคุม ○ และเลือกเพลงจากเมนูมีลติมีเดีย

— ปุ่มเลือก

! ปุ่มจบการทำงาน

⌋ ปุ่มลบ

▶▶ ปุ่มเล่น/หยุดเล่นชั่วคราว

ปุ่มสลับสถานะ

• กดค้างไว้เพื่อสลับระหว่างรูปแบบทั่วไปและรูปแบบเสียงเงียบ หรือใช้เพื่อสลับระหว่างสายสนทนาสองสาย (หากเครือข่ายผู้ให้บริการของคุณสนับสนุนสองสายสนทนา)

📶 ปุ่มอินเทอร์เน็ต

• กดค้างไว้เพื่อใช้งานเว็บ



โหมดเกมส์

ปุ่มเลื่อน Navi™
(ต่อจากนี้ไปจะเรียกว่าปุ่มเลื่อน)
• ปุ่มเล่นเกม 8 ทิศทาง



● ● ปุ่มเล่นเกม

• เพื่อควบคุมฟังก์ชันของการเล่นเกม

➡ **หมายเหตุ:** สำหรับเกมส์ที่แสดงใน
แนวอนเท่านั้น



ปุ่มและส่วนประกอบ

โหมดมัลติมีเดีย

▶ ◻ ปุ่มเล่นเกมส์

- ใช้สำหรับควบคุม เข้าออกในโหมดคลังภาพ



แฟลช LED

กล้องถ่ายรูป 2 เมกะพิกเซล

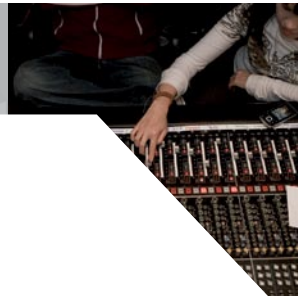
▶ ◻ ปุ่มถ่ายภาพ

- ▶ **เคล็ดลับ:** กดค้างไว้เพื่อเปิดใช้งาน กล้องตัวหลัก เพื่อถ่ายภาพนิ่งและบันทึกวิดีโอ



ลำโพงสเตอริโอ

ปุ่มซุ่ม/ระดับเสียง



การใส่ซิมการ์ดหรือ (U) ซิมการ์ด และ แบตเตอรี่

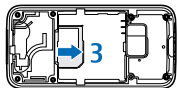
การ์ด (U)SIM คือ ซิมการ์ดที่ได้รับการปรับปรุงจากซิมการ์ดเวอร์ชันเดิม และสามารถใช้งานได้เฉพาะกับโทรศัพท์มือถือ UMTS

ข้อสำคัญ: โปรดเก็บซิมการ์ดทุกครั้งให้แห้งเมื่อเปิดโทรศัพท์ และปลดการเชื่อมต่อโทรศัพท์จากอุปกรณ์ชาร์จทุกครั้งก่อนถอดแบตเตอรี่ หากต้องการทราบเกี่ยวกับการให้บริการและข้อมูลต่างๆ ในการใช้บริการซิมการ์ด โปรดติดต่อผู้จำหน่ายซิมการ์ดของคุณ ซึ่งอาจเป็นผู้ให้บริการ หรือผู้จำหน่ายรายอื่นๆ

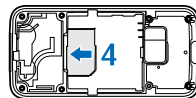
1 หันด้านหลังของโทรศัพท์เข้าหาคุณ แล้วกดปุ่มคลาย (1) จากนั้นยกฝาครอบขึ้น (2)



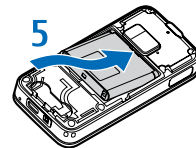
2 ดึงตัวยึดซิมการ์ดออกจากช่องตัวยึดซิมการ์ด (3)



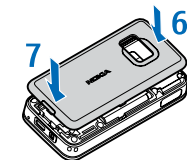
3 ใส่ซิมการ์ดลงในตัวยึดซิมการ์ด ตรวจสอบให้แน่ใจว่าบริเวณที่เป็นรอยบากของซิมการ์ดนั้นหันเข้าหามุมที่เป็นรอยบากของตัวยึด และส่วนสัมผัสที่เป็นสีทองนั้นคว่ำหน้าลง เลื่อนตัวยึดกลับคืนช่องดั้งเดิม (4)



4 ใส่แบตเตอรี่ (5)




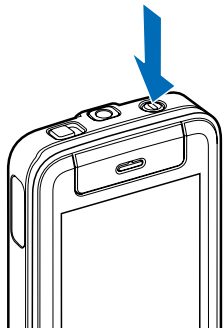
5 ใส่ฝาครอบกลับเข้าที่เดิม โดยให้ส่วนบนของฝาครอบพอดีกับส่วนหลังของโทรศัพท์ (6) กดที่ส่วนล่างของฝาครอบเพื่อล็อคฝาครอบให้เข้าที่ (7)




การตั้งค่าโทรศัพท์ขั้นพื้นฐาน

เปิดโทรศัพท์

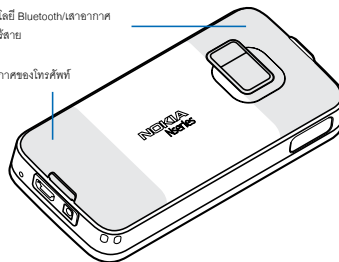
- 1 กด  ค้างไว้
- 2 หากโทรศัพท์ขอให้ใส่รหัส PIN หรือรหัสล็อค ก็ให้ป้อนรหัสเหล่านั้น และกดปุ่มเลือกซ้ายหรือรหัสล็อคที่กำหนดให้จากโรงงานคือ 12345 โทรศัพท์ของคุณมีเสารอากาศภายใน

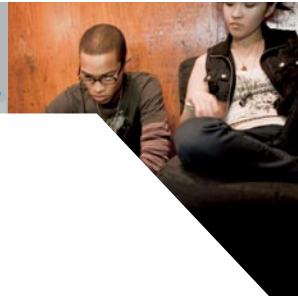


 **หมายเหตุ:** สำหรับโทรศัพท์ที่มีการส่งสัญญาณวิทยุขึ้น โปรดหลีกเลี่ยงการสัมผัสเสารอากาศ โดยไม่จำเป็นในขณะที่กำลังมีการใช้งานเสารอากาศอยู่ ตัวอย่างเช่น หลีกเลี่ยงการสัมผัสกับเสารอากาศของโทรศัพท์เคลื่อนที่ในขณะที่กำลังโทรศัพท์ การสัมผัสกับเสารอากาศส่งหรือรับสัญญาณนั้น จะส่งผลต่อคุณภาพของการติดต่อสื่อสารทางวิทยุ ซึ่งอาจทำให้โทรศัพท์ทำงานด้วยพลังงานที่สูงขึ้นกว่าที่จำเป็น และอาจส่งผลให้อายุการใช้งานของแบตเตอรี่ลดลง

เทคโนโลยี Bluetooth/เสารอากาศ
LAN ไร้สาย

เสารอากาศของโทรศัพท์







การล็อคปุ่มกด (ล็อคปุ่ม)

เมื่อปุ่มกดถูกล็อค สัญลักษณ์  จะปรากฏขึ้น

ในการล็อคหรือปลดล็อคปุ่มกด ให้เลื่อนปุ่มล็อค

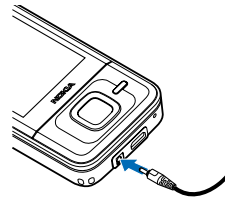
หากต้องการเลือกจะให้ปุ่มกดล็อคเมื่อปิดฝาโลด ให้กด  และเลือก **เครื่องมือ > การตั้งค่า > ทั่วไป > การจัดการฝา > การเปิดใช้งานล็อคปุ่มกด > เปิดเมื่อปิดฝาโลด, ปิดเมื่อปิดฝาโลด หรือ ตามทุกครั้ง**

หากต้องการให้ล็อคปุ่มกดอัตโนมัติหลังจากครบกำหนดเวลาที่ตั้งไว้ หรือเมื่อปิดฝาโลด ให้กด  และเลือก **เครื่องมือ > การตั้งค่า > ทั่วไป > ความปลอดภัย > โทรศัพท์และซิมการ์ด > เวลาล็อคปุ่มกดอัตโนมัติ**

เมื่อล็อคปุ่มกดไว้ คุณสามารถโทรออกไปยังหมายเลขฉุกเฉินของทางการซึ่งกำหนดไว้ในเครื่องได้

การชาร์จแบตเตอรี่

- 1 เชื่อมต่ออุปกรณ์ชาร์จที่ใช้ร่วมกันได้ เข้ากับเต้ารับที่ผนัง
- 2 เชื่อมต่อสายไฟเข้ากับโทรศัพท์ หากแบตเตอรี่หมด อาจต้องใช้เวลาลงก่อนที่สัญลักษณ์แสดงการชาร์จจะเริ่มเลื่อนไปมา
- 3 เมื่อแบตเตอรี่ชาร์จเต็มแล้ว สัญลักษณ์แสดงการชาร์จจะหยุดเลื่อนไปมา ถอดอุปกรณ์ชาร์จออกจากโทรศัพท์ จากนั้นจึงถอดออกจากเต้ารับที่ผนัง



การตั้งค่าโทรศัพท์ขั้นพื้นฐาน

การตั้งค่าพื้นฐาน


เมื่อคุณเปิดโทรศัพท์ครั้งแรก **อินิตีเดอนรับ** จะปรากฏขึ้น เลือกสิ่งหนึ่งสิ่งใดต่อไปเพื่อตั้งค่าโทรศัพท์ของคุณ:

ตัวช่วยตั้งค่า—เพื่อกำหนดการตั้งค่าต่างๆ เช่น อีเมล

สลับ—เพื่อโอนย้ายข้อมูลต่างๆ (เช่น รายการรายชื่อ บันทึกปฏิทิน) ผ่าน Bluetooth จากโทรศัพท์ Nokia ที่ใช้ร่วมกันได้

- เลือก **ทำต่อ** เพื่อค้นหาโทรศัพท์ที่มีการเชื่อมต่อ Bluetooth
- สำหรับโทรศัพท์บางรุ่น แอปพลิเคชัน **สลับ** จะถูกส่งไปให้กับโทรศัพท์เครื่องนั้นในรูปแบบของข้อความ ในการติดตั้งแอปพลิเคชัน **สลับ** ให้เปิดข้อความดังกล่าวและปฏิบัติตามคำแนะนำ
- เลือกอุปกรณ์ที่คุณต้องการจะรับข้อมูล แล้วป้อนรหัสเพื่อจับคู่โทรศัพท์ Nokia N81 8GB ของคุณเข้ากับอุปกรณ์อื่น
- เลือกข้อมูลที่คุณต้องการถ่ายโอน

สำหรับการถ่ายโอนข้อมูลตามลำดับ ให้กด **๗** > **เครื่องมือ** > **ยูทิลิตี้** > **สลับ** เลือกสิ่งต่อไปนี้เพื่อเริ่มการถ่ายโอนใหม่:

 ทำการซิงโครไนซ์ข้อมูลระหว่างโทรศัพท์ Nokia N81 8GB ของคุณและอุปกรณ์อื่น

 ดึงข้อมูลจากอุปกรณ์อื่นมาไว้ที่โทรศัพท์ Nokia N81 8GB ของคุณ

 ส่งข้อมูลจากโทรศัพท์ Nokia N81 8GB ของคุณไปยังอุปกรณ์อื่น

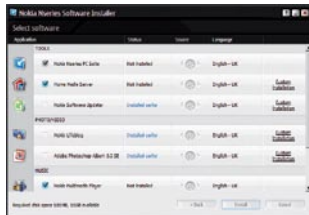
การสวาทิต—เพื่อดูการสวาทิตการใช้งานโทรศัพท์ของคุณ

การตั้งค่าโทรศัพท์ขั้นพื้นฐาน



Nokia Nseries PC Suite

Nokia Nseries PC Suite มีอยู่ใน DVD-ROM ที่มาพร้อมกับชุดขายมาตรฐานของโทรศัพท์ Nokia N81 8GB ซึ่งทำให้คุณสามารถซิงโครไนซ์และถ่ายโอนข้อมูลระหว่างโทรศัพท์ของคุณกับคอมพิวเตอร์ที่ใช้งานร่วมกันได้ ผ่านทางสายข้อมูลที่ใช้งานร่วมกันได้หรือทางการเชื่อมต่อแบบไร้สาย ทั้งนี้ ยังมีแอปพลิเคชันสำหรับการแก้ไข การจัดการ และการแสดงไฟล์ที่เก็บอยู่ในโทรศัพท์ของคุณบนคอมพิวเตอร์ของคุณ












ประสบการณ์ทางดนตรี

เพลง

เครื่องเล่นเพลง สนับสนุนรูปแบบไฟล์ต่างๆ เช่น AAC, AAC+, eAAC+, MP3, WAV และ WMA **เครื่องเล่นเพลง** จะไม่สนับสนุนคุณสมบัติทั้งหมดของรูปแบบไฟล์ หรือรูปแบบไฟล์ทุกประเภท

ในการเปิดเพลง ให้กด  > **เพลง** > **เครื่องเล่น** > เลือก **เพลง**

- กด   เพื่อเล่นไฟล์ที่เลือก
- กด  เพื่อหยุดเล่น
- กด  หรือ  เพื่อไปที่แทร็คถัดไปหรือแทร็คก่อนหน้า
- กด  หรือ  ค้างไว้ เพื่อเดินหน้าหรือรอกกลับอย่างรวดเร็ว

 **เคล็ดลับ:** หากต้องการได้คุณภาพเสียงสูงสุด ให้สวมแผ่นครอบหูฟังที่นำมาเข้ากับชุดหูฟัง

การถ่ายโอนเพลง

การถ่ายโอนเพลงจากคอมพิวเตอร์ที่ใช้งานร่วมกันได้ หรืออุปกรณ์อื่นๆ ที่ใช้งานร่วมกันได้ โดยใช้สาย USB ที่ใช้งานร่วมกันได้หรือเทคโนโลยี Bluetooth

การถ่ายโอนเพลงทำได้สามวิธี:

- **ถ่ายโอนข้อมูลโดยตรง** ผ่าน Bluetooth หรือสาย micro USB ที่ใช้งานร่วมกันได้ หากใช้สาย USB ให้เลือก **การถ่ายโอนข้อมูล** เป็นโหมดการเชื่อมต่อ
- **ซิงโครไนซ์ผ่าน Windows Media® 11 (WMP 11):** เชื่อมต่อสาย micro USB ที่ใช้งานร่วมกันได้ และเลือกโหมด **เครื่องเล่นสื่อ**
- **ซิงโครไนซ์ผ่าน Music Manager** ภายใน Nokia Nseries PC Suite: เชื่อมต่อสาย micro USB ที่ใช้งานร่วมกันได้ ใช้งานโหมด **PC Suite**



ซิงโครไนซ์กับ Windows Media® Player 11 (WMP 11)

เคล็ดลับ: ด้วย WMP 11 คุณสามารถค้นหาและซื้อซิงคิรอลคอนเทนต์อินเทอร์เน็ทผ่านร้านค้าออนไลน์ และซิงโครไนซ์ซิงคิรอลมีเดียคอนเทนต์กับโทรศัพท์ของคุณได้

ฟังก์ชันการใช้งานการซิงโครไนซ์เพลง อาจแตกต่างกันไปในแอปพลิเคชัน WMP รุ่นต่างๆ คุณสามารถศึกษาข้อมูลเพิ่มเติมเกี่ยวกับความเข้ากันได้ของ WMP ได้จากเนื้อหาในส่วน Nokia N81 8GB ในเว็บไซต์ของ Nokia

เชื่อมต่อเครื่องเข้าคอมพิวเตอร์ที่ใช้ร่วมกันได้ หากคุณใช้การเชื่อมต่อ USB ให้เลือกการเชื่อมต่อ **เครื่องเล่นสื่อ** เป็นประเภทการเชื่อมต่อในโทรศัพท์

หลังจากเชื่อมต่อโทรศัพท์ของคุณเข้ากับคอมพิวเตอร์ที่ใช้งานร่วมกันได้ WMP จะเลือกการซิงโครไนซ์ด้วยตนเองหากมีหน่วยความจำว่างเพียงพอในโทรศัพท์ เมื่อใช้การซิงโครไนซ์ด้วยตนเอง คุณสามารถเลือกเพลงและรายการเพลงที่คุณต้องการย้าย คัดลอก หรือลบออก

ดำเนินการตามขั้นตอนดังนี้:

- หลังจากเชื่อมต่อโทรศัพท์เข้ากับ WMP 11 แล้ว ให้เลือกโทรศัพท์ของคุณในบานหน้าต่างการนำทาง หากมีอุปกรณ์มากกว่าหนึ่งรายการเชื่อมต่ออยู่
 - ลากเพลงหรืออัลบั้มไปที่บานหน้าต่างรายการสำหรับการซิงโครไนซ์ ในการลบเพลงหรืออัลบั้ม ให้เลือกเพลงในรายการ และเลือก **Remove from list**
 - ตรวจสอบว่าในบานหน้าต่างรายการมีไฟล์ที่คุณต้องการซิงโครไนซ์ และมีหน่วยความจำว่างเพียงพอในโทรศัพท์ คลิก **Start Sync** เพื่อเริ่มต้นการซิงโครไนซ์
- หากต้องการดาวน์โหลด WMP 11 โปรดไปที่ www.windowsmedia.com

การใส่ปกอัลบั้ม

เมื่อคุณทำการแปลง (rip) เพลงจาก CD เพลงของคุณเองในขณะที่คุณเชื่อมต่ออยู่กับอินเทอร์เน็ต WMP 11 จะพยายามทำการดาวน์โหลดปก CD หรือปกอัลบั้มให้คุณด้วย

ในบางกรณี ปกอัลบั้มอาจไม่มีให้ดาวน์โหลดได้ หรืออาจดาวน์โหลดปกอัลบั้มที่ไม่ถูกต้องก็เป็นได้ คุณสามารถเพิ่มปกอัลบั้มของคุณเองได้ด้วยตนเองโดยใช้ Advanced Tag Editor ใน Player:

- เลือก Library ใน Windows Media Player
- ในบานหน้าต่างรายละเอียด ให้คลิกขวาที่รายการหนึ่งหรือหลายรายการที่คุณต้องการจะแก้ไข แล้วเลือก Advanced Tag Editor
- เลือก Pictures Tab > Add > Select the picture ที่คุณต้องการจะแสดงเป็นปกอัลบั้ม > เลือก Open เพื่อเพิ่มรูปภาพดังกล่าวเป็นปกอัลบั้ม

ในช่วงที่กำลังจัดการปกอัลบั้มอยู่นั้น ไม่ว่าจะ เป็นแบบอัตโนมัติผ่าน Windows Media Player หรือแบบที่กำหนดด้วยตนเองโดย Advanced Tag Editor ก็ตาม ให้ถ่ายโอนเพลงลงในโทรศัพท์ Nokia N81 8GB ของคุณโดยใช้ WMP 11 หรือ Nokia Music Manager ปกอัลบั้มจะถูกบันทึกลงในคลังภาพ

- ไปที่ **เครื่องเล่นเพลง** > เลือก **เพลง** > เลือก **แทร็คทั้งหมด/ศิลปิน** > **ตัวเลือก** > **ปกอัลบั้ม** > **ตัวเลือก** > **เปลี่ยน** และเลือกปกอัลบั้มที่ต้องการ





Nokia Podcasting



เมื่อใช้แอปพลิเคชัน Nokia Podcasting คุณสามารถค้นหา ค้นพบ สมัครขอรับบริการ และดาวน์โหลดพอดแคสต์ ผ่าน OTA ตลอดจนเล่น จัดการ และใช้พอดแคสต์เสียงและวิดีโอร่วมกับโทรศัพท์ของคุณได้

หากต้องการเปิด **พอดแคสต์**:

- ให้กด **📶** > เลือก **เพลง > พอดแคสต์**
- ค้นหาพอดแคสต์ผ่านคำสำคัญในการค้นหาหรือค้นหากับฟังก์ชันใดเรกทอรีอย่างใดอย่างหนึ่ง
- หลังจากพบพอดแคสต์ที่ต้องการของคุณแล้ว > **สมัคร > ดาวน์โหลด** พอดแคสต์
- พอดแคสต์ที่ดาวน์โหลดแบบสมบูรณ์นั้นจะอยู่ในโฟลเดอร์ **พอดแคสต์** ซึ่งสามารถเข้าใช้งานได้สองวิธี:
 - ภายใต้อุปกรณ์พอดแคสต์: เลือก **พอดแคสต์ > ตัวเลือก > เล่น**
 - กด **📶 > เพลง > เครื่องเล่นเพลง > พอดแคสต์**

สำหรับข้อมูลเพิ่มเติม โปรดดูคู่มือผู้ใช้ที่มีเนื้อหาครอบคลุมที่ www.nokia.co.th/N818GB/support

ประสบการณ์ทางดนตรี

วิทยุ



1 เชื่อมต่อชุดหูฟังที่ใช้งานร่วมกันได้เข้ากับโทรศัพท์ของคุณ

2 กด  และเลือก **เพลง > Radio**

3 ในการเริ่มต้นหาสถานีใหม่ ให้เลือก  หรือ  หรือกดปุ่มมีเดีย **⏮** หรือ **⏭** ค้างไว้

ทั้งนี้ คุณยังสามารถออนไลน์ไปที่ไดเรกทอรีสถานีเพื่อโปรแกรมสถานีวิทยุ FM ที่ใช้ได้ทั้งหมดในเมืองของคุณ

ในการดูเนื้อหาแบบวีลของสถานีที่ฟังอยู่ ให้เลือก  หรือ **ตัวเลือก > เริ่มบริการเสมือน** (บริการเสริมจากระบบเครือข่าย)

 **หมายเหตุ:** หากคุณไม่มีสิทธิ์ใช้บริการ Visual Radio ผู้ให้บริการและสถานีวิทยุในพื้นที่ของคุณอาจไม่สนับสนุน Visual Radio

สำหรับข้อมูลเพิ่มเติมเกี่ยวกับบริการ Visual Radio โปรดดูที่ www.visualradio.com

การเล่นเกมส์ของ N-Gage™

N-Gage

แอปพลิเคชันแบบสมบุรณ์จะช่วยให้คุณสัมผัสประสบการณ์ N-Gage แบบสมบุรณ์แบบได้ คุณสามารถหาเกมส์ใหม่ๆ ทดลองเล่นและซื้อเกมส์ พบปะผู้เล่นคนอื่น ดูผลคะแนน ติดตามเหตุการณ์ต่างๆ ชูตคุย และอื่นๆ อีกมากมาย

กด  และเลือก **เกมส์** เพื่อเริ่มใช้งาน

สำหรับข้อมูลเพิ่มเติม โปรดดูที่ www.n-gage.com

เพื่อสัมผัสประสบการณ์ N-Gage ที่สมบุรณ์แบบ โทรศัพท์ของคุณสามารถเชื่อมต่อกับอินเทอร์เน็ตได้ ไม่ว่าจะผ่านทางเครือข่ายโทรศัพท์มือถือ หรือ LAN ไร้สาย โปรดติดต่อขอรายละเอียดเพิ่มเติมเกี่ยวกับบริการข้อมูลจากผู้ให้บริการของคุณ



Hooked on: Creatures of the Deep



Gameloft's Asphalt 3: Street Rules



EA SPORTS™ FIFA 08





NOKIA Nseries

ลิขสิทธิ์ © 2007 Nokia สงวนลิขสิทธิ์ Nokia, Nokia Connecting People, Nseries, N81, Navi, NGage™ และ Visual Radio เป็นเครื่องหมายการค้าหรือเครื่องหมายการค้าจดทะเบียนของบริษัท Nokia Corporation ผลิตภัณฑ์อื่นหรือชื่อบริษัทอื่นที่กล่าวถึงในที่นี้อาจเป็นเครื่องหมายการค้าหรือเครื่องหมายการค้าของผู้เป็นเจ้าของอื่น ๆ ตามลำดับ ห้ามทำซ้ำ ส่งต่อ จำหน่าย หรือจัดเก็บเนื้อหาส่วนหนึ่งส่วนใดหรือทั้งหมดของเอกสารฉบับนี้ โดยไม่ได้รับอนุญาตเป็นลายลักษณ์อักษรจาก Nokia Nokia ดำเนินนโยบายในการพัฒนาอย่างต่อเนื่อง ดังนั้น เราจึงขอสงวนสิทธิ์ที่จะเปลี่ยนแปลงและปรับปรุงส่วนหนึ่งส่วนใดของผลิตภัณฑ์ที่อธิบายไว้ในเอกสารฉบับนี้โดยไม่ต้องแจ้งให้ทราบล่วงหน้า

ตามขอบข่ายสูงสุดที่อนุญาตโดยกฎหมายที่นำมาใช้ ไม่ว่าจะอยู่ภายใต้สถานการณ์ใด Nokia หรือผู้ให้อนุญาตขายของ Nokia จะไม่รับผิดชอบต่อการสูญหายของข้อมูลหรือรายได้ หรือความเสียหายพิเศษ โดยอุบัติเหตุ อันเป็นผลสืบเนื่องหรือความเสียหายทางอ้อมไม่ว่าจะด้วยสาเหตุใด

เนื้อหาในเอกสารนี้ให้ข้อมูล "ตามสภาพที่เป็น" โดยไม่มีการรับประกันใดๆ ไม่ว่าจะโดยตรงหรือโดยนัย และมีได้จำกัดอยู่ที่การรับประกันความสามารถในการทำงานของผลิตภัณฑ์ที่จำหน่าย หรือความเหมาะสมในการใช้งานตามวัตถุประสงค์ ตลอดจนความถูกต้อง ความเชื่อถือได้หรือข้อมูลในเอกสารนี้ นอกเหนือจากขอบเขตที่กฎหมายระบุไว้เท่านั้น Nokia ขอสงวนสิทธิ์ในการเปลี่ยนแปลงแก้ไขหรือเพิกถอนเอกสารนี้โดยไม่ต้องแจ้งให้ทราบล่วงหน้า

ผลิตภัณฑ์และโปรแกรมเฉพาะและบริการสำหรับผลิตภัณฑ์เหล่านี้ที่วางจำหน่ายอาจแตกต่างกันไปตามภูมิภาค โปรดตรวจสอบรายละเอียดและตัวเลือกภาษาที่มีให้เลือกใช้ได้จากตัวแทนจำหน่าย Nokia แอปพลิเคชันและคุณสมบัติบางอย่างอาจเป็นสิ่งที่ยื่นอยู่กับซิมการ์ดและ/หรือเครือข่าย, MMS หรือขึ้นอยู่กับความสามารถของโทรศัพท์และรูปแบบของข้อมูลที่สนับสนุน บริการบางบริการนั้นจะมีการคิดค่าบริการแยกต่างหาก