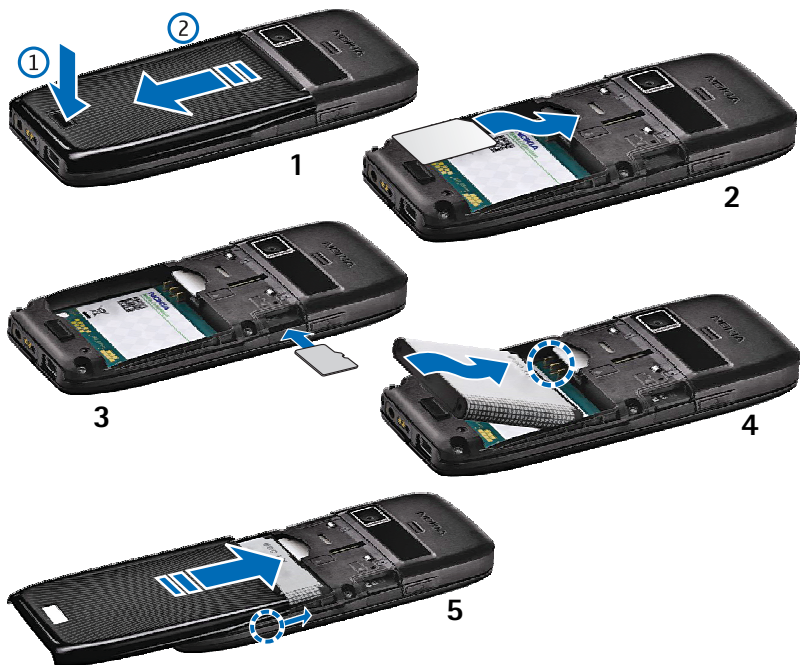


Hướng Dẫn Sử Dụng Nhanh

Bước 1



Lắp thẻ SIM, thẻ nhớ, và pin

Luôn tắt điện thoại và ngắt kết nối với bộ sạc trước khi tháo pin.



Chỉ sử dụng những thẻ microSD đã được Nokia phê chuẩn cho riêng kiểu điện thoại này. Nokia áp dụng các tiêu chuẩn công nghiệp đã được phê chuẩn cho thẻ nhớ nhưng không phải thẻ nhớ của tất cả các hãng khác đều hoạt động tốt hay tương thích hoàn toàn với điện thoại này.


Bước 2

Sạc pin

- 1 Cắm bộ sạc tương thích vào ổ cắm điện tường.
- 2 Nối bộ sạc vào điện thoại. Nếu pin đã hết hoàn toàn, có thể phải chờ vài phút trước khi chỉ báo sạc pin bắt đầu di chuyển.
- 3 Khi pin được sạc đầy theo chỉ báo mức pin , hãy ngắt bộ sạc khỏi điện thoại, sau đó ngắt khỏi ổ cắm trên tường.



Lần khởi động đầu tiên

- 1 Bấm và giữ phím nguồn .
- 2 Khi được yêu cầu, hãy nhập mã PIN hoặc mã khóa, và chọn **OK**.
- 3 Khi được nhắc, nhập tên quốc gia bạn đang sống và ngày giờ hiện thời.
- 4 Ứng dụng Chào mừng sẽ mở ra. Chọn từ các tùy chọn khác nhau, hoặc chọn **Thoát** để đóng ứng dụng.

Để cấu hình các cài đặt khác nhau trong điện thoại, hãy sử dụng ứng dụng Hướng dẫn cài đặt và những trình hướng dẫn khả dụng trong giao diện chính (ở chế độ chờ). Khi được bật, điện thoại có thể nhận dạng nhà cung cấp thẻ SIM và tự động cấu hình một số cài đặt. Bạn cũng có thể liên hệ với nhà cung cấp dịch vụ để nhận được các cài đặt phù hợp.

Bạn có thể bật điện thoại mà không cần lắp thẻ SIM, trong trường hợp này, điện thoại sẽ khởi động ở chế độ không trực tuyến, và bạn không thể sử dụng các chức năng điện thoại phụ thuộc vào mạng.

Để tắt điện thoại, bấm và giữ phím nguồn.

Các phím và bộ phận

- 1 Phím nguồn
- 2 Tai nghe
- 3 Phím tăng âm lượng
- 4 Phím tắt tiếng. Bấm phím này để tắt tiếng micrô trong khi gọi.
- 5 Phím giảm âm lượng
- 6 Phím di chuyển Navi™. Bấm phím di chuyển để nhập một lựa chọn, để di chuyển sang trái, phải, lên, và xuống trên màn hình.
- 7 Phím chọn. Bấm phím chọn để thực hiện chức năng được hiển thị ở phía trên phím.
- 8 Phím kết thúc. Bấm phím kết thúc để từ chối một cuộc gọi, kết thúc các cuộc gọi hiện thời và các cuộc gọi đang tạm giữ, và bấm lâu để ngắt các kết nối dữ liệu.
- 9 Phím xóa. Bấm phím này để xóa các mục.
- 10 Phím shift. Trong khi soạn văn bản, bấm và giữ phím này và chọn văn bản bằng phím di chuyển. Bấm phím này trong vài giây để chuyển giữa cấu hình **Im lặng** và cấu hình **Thông thường**.
- 11 Bấm phím này trong vài giây để bật Bluetooth. Khi soạn văn bản, bấm phím này và chọn **Thêm biểu tượng** để truy cập vào các ký tự đặc biệt.
- 12 Phím gọi
- 13 Phím chọn
- 14 Cổng hồng ngoại
- 15 Phím thoại. Phím này được sử dụng trong ứng dụng **Lệnh thoại**, **Ghi âm**, và ứng dụng **#PTT**.
- 16 Đèn thông báo và thiết bị cảm quang
- 17 Micrô
- 18 Đầu nối tai nghe
- 19 Lỗ xỏ dây đeo cổ tay
- 20 Đầu nối Mini-USB
- 21 Đầu nối bộ sạc



Phím một lần bấm



Với các Phím một lần bấm, bạn có thể nhanh chóng truy cập vào các ứng dụng và công việc. Mỗi phím đã được gán cho một ứng dụng và một công việc. Để thay đổi các cài đặt này, chọn **Menu > Công cụ > Cài đặt > Chung > Cài đặt riêng > Phím 1 chạm**.

Phím	Bấm nhanh	Bấm nhanh lần hai	Bấm và giữ
Phím chủ (1)	Mở menu	Truy cập vào giao diện chính (ở chế độ chờ)	Xem danh sách các ứng dụng đang mở
Phím danh bạ (2)	Mở ứng dụng Danh bạ	Trở về ứng dụng trước đó	Tạo một số liên lạc
Phím e-mail (3)	Mở hộp thư mặc định	Trở về ứng dụng trước đó	Tạo tin e-mail
Phím lịch (4)	Mở ứng dụng Lịch	Trở về ứng dụng trước đó	Tạo mục họp

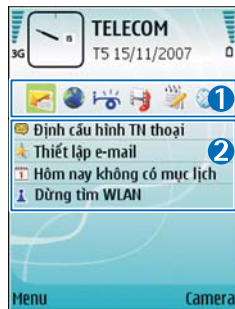
Giao diện chế độ chờ

Chế độ chờ gồm có một vùng phím tắt (1) và một vùng thông báo (2).

Di chuyển đến một phím tắt và bấm phím di chuyển để truy cập vào ứng dụng hoặc tác vụ. Để thay đổi các phím tắt này, chọn **Menu > Công cụ > Cài đặt > Chung > Cài đặt riêng > Chế độ chờ > Ứng dụng chế độ chờ**.

Vùng thông báo cho bạn biết về, ví dụ các cuộc gọi bị lỡ, cuộc gọi đã nhận, và các mục lịch. Vùng này còn có các trình hướng dẫn để cấu hình cài đặt e-mail và cuộc gọi internet, nếu có.

Để biết thêm thông tin về các ứng dụng e-mail khả dụng, hãy truy cập vào trang web www.businesssoftware.nokia.com.



Các chỉ báo màn hình thông thường



Bạn nhận được một hoặc nhiều tin nhắn chưa đọc trong thư mục **Hộp thư đến**.



Bạn nhận được e-mail mới trong hộp thư từ xa.



Bạn có một hoặc nhiều cuộc gọi điện thoại bị nhỡ.



Báo thức đã được kích hoạt.



Bạn đã chọn cấu hình **Im lặng**, và điện thoại sẽ không đổ chuông khi có cuộc gọi hoặc tin nhắn đến.



Bluetooth được kích hoạt.



Kết nối dữ liệu gói GPRS/EGPRS đang hoạt động.



Kết nối truy cập gói tải xuống tốc độ cao (HSDPA) đang được kích hoạt.



Điện thoại được kết nối với mạng UMTS.



Bạn đã cài điện thoại dò tìm mạng WLAN, và có một mạng WLAN khả dụng.



Điện thoại được kết nối với một máy PC bằng cáp dữ liệu USB.



Một tai nghe được nối với điện thoại.

Khóa bàn phím

Bàn phím điện thoại sẽ tự động khóa để ngăn việc tình cờ bấm phím. Để thay đổi khoảng thời gian mà sau đó bàn phím sẽ khóa, chọn **Menu > Công cụ > Cài đặt > Chung > Bảo mật > Đ.thoại và thẻ SIM > T.gian t.đ.khóa b.phím**. Khi bật chức năng khóa bàn phím, bạn có thể gọi đến các số điện thoại khẩn cấp được lập trình trong điện thoại.

Để khóa bàn phím theo cách thủ công ở chế độ chờ, bấm phím chọn trái, sau đó bấm *.

Để mở khóa phím, bấm phím chọn trái, và bấm *.

Chuyển nội dung từ điện thoại khác

Với ứng dụng Nối chuyển, bạn có thể chuyển nội dung từ một điện thoại Nokia tương thích sang điện thoại Eseries mới bằng cách sử dụng kết nối Bluetooth hoặc hồng ngoại. Loại nội dung có thể được chuyển tùy thuộc vào kiểu điện thoại. Chọn **Menu > Công cụ > Chuyển diệ**u, và thực hiện theo các hướng dẫn trên màn hình điện thoại. Nếu thiết bị kia hỗ trợ đồng bộ, bạn cũng có thể đồng bộ dữ liệu giữa hai thiết bị.

Khi chuyển dữ liệu từ điện thoại cũ của bạn, điện thoại có thể yêu cầu bạn lắp thẻ SIM. Điện thoại Eseries mới không cần thẻ SIM khi chuyển dữ liệu.

Bạn cũng có thể sử dụng Nokia PC Suite để sao chép nội dung từ điện thoại Nokia tương thích. Để biết thêm thông tin, hãy tham khảo trang web www.nokia-asia.com/pcsuite.

Download!

Chọn **Menu > Tải về!**

Với ứng dụng Download!, bạn có thể trình duyệt, tải xuống, và cài đặt các mục nội dung, ví dụ như các ứng dụng mới nhất và các tài liệu liên quan, từ web vào điện thoại. Các mục nội dung được phân loại trong các catalog và các thư mục do Nokia hoặc các nhà cung cấp dịch vụ độc lập cung cấp. Một số mục nội dung có thể bị tính phí, nhưng thông thường bạn có thể xem trước những nội dung này mà không bị tính phí.

Download! sử dụng các dịch vụ mạng của bạn để truy cập vào các nội dung được cập nhật sớm nhất. Để biết thêm thông tin về các mục dữ liệu khác khả dụng trong Download! (Tải xuống!), hãy liên hệ với nhà cung cấp dịch vụ, hoặc nhà cung cấp hoặc nhà sản xuất sản phẩm.

Chỉ cài đặt và sử dụng các ứng dụng và phần mềm khác từ các nguồn đảm bảo tính bảo mật và bảo vệ chống lại phần mềm có hại.

Thông tin thêm

Hướng dẫn người sử dụng

Điện thoại có một hướng dẫn cung cấp thông tin về điện thoại và hiển thị cách sử dụng điện thoại. Chọn **Menu** >

Trợ giúp > **Hướng dẫn**.

Điện thoại của bạn có chức năng trợ giúp, cung cấp cho bạn các hướng dẫn và thông tin chi tiết. Chọn **Lựa chọn** >

Trợ giúp.

Các thông tin chi tiết khác được trình bày trong một tài liệu hướng dẫn sử dụng riêng. Không nên sử dụng tài liệu tra cứu nhanh thay thế tài liệu hướng dẫn sử dụng đầy đủ, vì trong tài liệu hướng dẫn sử dụng đầy đủ có cung cấp các thông tin quan trọng về bảo dưỡng và sử dụng điện thoại an toàn.

Nokia PC Suite

Bạn có thể cài bộ phần mềm Nokia PC Suite từ đĩa CD-ROM hoặc từ web. Nokia PC Suite có thể được sử dụng với Windows 2000, Windows XP, và Windows Vista. Với Nokia PC Suite, bạn có thể sao lưu, đồng bộ điện thoại này với một máy tính tương thích, chuyển tập tin giữa điện thoại và một máy tính tương thích, hoặc sử dụng điện thoại làm modem.

Thông tin liên hệ và hỗ trợ của Nokia

Tim trên trang www.nokia-asia.com/E51/support hoặc trang web Nokia tại địa phương của quý khách để có phiên bản mới nhất của tài liệu hướng dẫn sử dụng, thông tin bổ sung, các nội dung được tải về, và các dịch vụ liên quan đến sản phẩm Nokia của quý khách.

Trên trang web, bạn có thể lấy thông tin về sử dụng các sản phẩm và dịch vụ của Nokia. Nếu bạn cần liên hệ với dịch vụ khách hàng, kiểm tra danh sách các trung tâm liên hệ của Nokia tại www.nokia.com/customerservice.

Nếu bạn muốn biết về các dịch vụ bảo trì, kiểm tra trung tâm dịch vụ Nokia gần với bạn nhất tại www.nokia-asia.com/repair.

© 2007 Nokia. Mọi quyền được bảo lưu. Nokia, Nokia Connecting People, Eseries, Nokia E51, và Navi là các nhãn hiệu hoặc nhãn hiệu đã đăng ký của Nokia Corporation.