

# **Buku Petunjuk Nokia 2730 classic**

9217064  
Edisi 1.1

**Daftar Isi****Keselamatan 4****Persiapan 5**

Memasukkan kartu SIM dan baterai	5
Memasukkan kartu microSD	5
Mengeluarkan kartu microSD	6
Mengisi daya baterai	6
Antena	7
Headset	7
Magnet dan medan magnet	7
Tombol dan komponen	8
Mengaktifkan dan menonaktifkan	8
Kontrol volume	8
Modus siaga	9
Kunci tombol	9
Fungsi tanpa kartu SIM	10
Aplikasi berjalan di latar belakang	10

**Informasi umum 11**

Tentang perangkat Anda	11
Modus jaringan	11
Layanan jaringan	11
Memori bersama	12
Kode akses	12
Pembaruan perangkat lunak menggunakan PC	12
Dukungan	13

**Panggilan 14**

Membuat dan menjawab panggilan	14
Loudspeaker	14
Cara pintas panggilan	14

**Menulis teks 15**

Modus teks	15
Input teks biasa	15
Input teks prediktif	15

**Navigasi dalam menu 17****Olahpesan 18**

Pesan teks dan multimedia	18
Pesan kilat	19
Pesan suara Nokia Xpress	19
E-mail	19
Olahpesan cepat	20
Pesan suara	20
Pengaturan pesan	20

**Kontak 22****Log panggilan 23****Pengaturan 24**

Profil	24
Nada	24
Tampilan	24
Tanggal dan waktu	24
Cara pintas	24
Sinkronisasi dan cadangan	25
Sambungan	25
Panggilan dan telepon	27
Perintah suara dan panggilan melalui suara	27
Perangkat tambahan	28
Konfigurasi	28
Mengembalikan pengaturan pabrik	28

**Menu operator 30****Galeri 31****Media 32**

Kamera dan video	32
Radio FM	32
Perekam Suara	33
Pemutar musik	33

**Aplikasi 35****Agenda 36**

Jam alarm	36
Kalender dan daftar agenda	36

<b>Peta</b>	<b>38</b>
Men-download peta	38
Peta dan GPS	39
Layanan tambahan	39
<b>Web atau Internet</b>	<b>41</b>
Menyambung ke layanan Web	41
<b>Layanan SIM</b>	<b>42</b>
<b>Tips ramah lingkungan</b>	<b>43</b>
Menghemat energi	43
Daur ulang	43
Mempelajari selengkapnya	43
<b>Aksesori</b>	<b>44</b>
<b>Baterai</b>	<b>44</b>
Informasi tentang baterai dan pengisi daya	44
<b>Perawatan perangkat</b>	<b>45</b>
Daur ulang	46
<b>Informasi keselamatan tambahan</b>	<b>46</b>
Anak kecil	46
Kondisi pengoperasian	46
Perangkat medis	46
Kendaraan	46
Kawasan berpotensi ledakan	47
Panggilan darurat	47
Informasi Pengesahan (SAR)	47
JAMINAN TERBATAS PABRIKAN	48
<b>Indeks</b>	<b>51</b>

## Keselamatan

Baca pedoman ringkas berikut. Tidak mengikutinya dapat berbahaya atau ilegal. Untuk informasi lebih lanjut, baca buku petunjuk lengkap.

### AKTIFKAN DENGAN AMAN



Jangan aktifkan perangkat bila penggunaan telepon nirkabel dilarang atau bila dapat mengakibatkan gangguan atau bahaya.

### UTAMAKAN KESELAMATAN DI JALAN RAYA



Patuhi semua undang-undang setempat. Pastikan tangan Anda tetap memegang kemudi selama berkendara. Utamakan keselamatan di jalan selama berkendara.

### GANGGUAN



Semua perangkat nirkabel mungkin rentan terhadap gangguan yang dapat mempengaruhi performa.

### NONAKTIFKAN DI TEMPAT YANG DILARANG



Patuhi semua larangan. Nonaktifkan perangkat di dalam pesawat terbang di dekat perangkat medis bahan bakar bahan kimia atau tempat peledakan.

### LAYANAN RESMI



Hanya teknisi ahli yang boleh memasang atau memperbaiki produk ini.

### AKSESORI DAN BATERAI



Gunakan hanya aksesori dan baterai yang disetujui. Jangan sambungkan produk yang tidak kompatibel.

### KEDAP AIR



Perangkat ini tidak kedap air. Jaga agar tetap kering.

## Persiapan

### Memasukkan kartu SIM dan baterai

Mengeluarkan baterai dengan aman. Selalu nonaktifkan perangkat dan lepaskan pengisi daya sebelum mengeluarkan baterai.

Kartu SIM dan bidang kontakannya mudah rusak karena tergores atau terlipat, karena itu hati-hati saat memegang, memasukkan, atau mengeluarkannya.



- 1 Tekan dan geser penutup belakang ke arah bagian bawah telepon, kemudian lepaskan (1).
- 2 Keluarkan baterai (2).
- 3 Buka dudukan kartu SIM (3), masukkan kartu SIM dengan bidang kontak menghadap ke bawah (4), lalu tutup dudukan (5).
- 4 Masukkan baterai (6), kemudian pasang kembali penutup belakang (7).

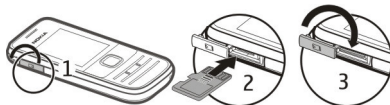
### Memasukkan kartu microSD

Gunakan hanya Kartu microSD yang kompatibel dan disetujui oleh Nokia untuk digunakan dengan perangkat ini. Nokia menggunakan standar yang diakui industri untuk kartu memori, namun beberapa merek mungkin tidak kompatibel sepenuhnya dengan perangkat ini. Kartu yang tidak kompatibel dapat merusak kartu dan perangkat, serta data yang tersimpan pada kartu.



Telepon Anda mendukung kartu microSD dengan kapasitas hingga 2 GB.

Kartu memori yang kompatibel mungkin disertakan dengan perangkat dan mungkin telah dimasukkan dalam perangkat. Jika tidak, lakukan hal berikut ini:



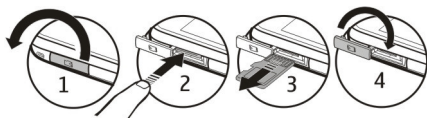
## 6 Persiapan

- 1 Buka penutup slot kartu memori.
- 2 Masukkan kartu ke dalam slot kartu memori dengan bidang kontak menghadap ke atas, lalu tekan hingga terkunci pada tempatnya.
- 3 Tutup penutup slot kartu memori.

### Mengeluarkan kartu microSD

**Penting:** Jangan keluarkan kartu memori saat pengoperasian berlangsung bila kartu sedang diakses. Jika melakukannya, Anda dapat merusak kartu memori, perangkat, serta data yang tersimpan pada kartu.

Anda dapat mengeluarkan atau mengganti kartu memori saat pengoperasian telepon berlangsung tanpa harus menonaktifkan perangkat, namun pastikan tidak ada aplikasi aktif yang mengakses kartu memori tersebut.



### Mengisi daya baterai

Daya baterai telah terisi sebagian di pabrik. Jika perangkat menunjukkan bahwa daya baterai hampir habis, lakukan tindakan berikut:

- 1 Sambungkan pengisi daya ke stopkontak.



2

Sambungkan pengisi daya ke perangkat.

- 3 Bila perangkat menunjukkan bahwa daya baterai terisi penuh, lepaskan pengisi daya dari perangkat, kemudian lepaskan dari stopkontak.

Anda tidak perlu mengisi daya baterai selama waktu tertentu dan Anda dapat menggunakan perangkat saat pengisian daya berlangsung. Jika daya baterai benar-benar habis, diperlukan waktu beberapa menit sebelum indikator pengisian daya ditampilkan di layar atau sebelum panggilan dapat dibuat.

## Antena



Perangkat Anda mungkin dilengkapi antena internal dan eksternal. Jangan sentuh bagian antena jika tidak perlu saat antena memancarkan atau menerima gelombang radio. Menyentuh antena akan mempengaruhi kualitas komunikasi dan dapat menyebabkan perangkat beroperasi pada tingkat daya yang lebih tinggi serta mengurangi masa pakai baterai.

Gambar yang menunjukkan area antena diberi warna abu-abu.

## Headset

### Peringatan:

Bila menggunakan headset, kemampuan Anda untuk mendengar suara di sekitar mungkin akan terpengaruh. Jangan gunakan headset jika dapat membahayakan keselamatan Anda.

Saat perangkat eksternal atau headset apapun, selain yang disetujui oleh Nokia untuk digunakan dengan perangkat ini, tersambung ke Nokia AV Connector, perhatikan tingkat volume suara.

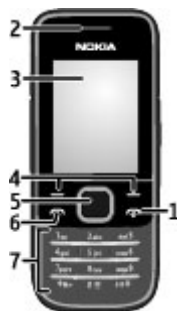
Jangan sambungkan produk yang menghasilkan sinyal output karena dapat merusak perangkat. Jangan sambungkan sumber tegangan ke Nokia AV Connector.

## Magnet dan medan magnet

Jauhkan perangkat dari magnet atau medan magnet.

## Tombol dan komponen

1	Tombol putus/daya
2	Lubang suara
3	Layar
4	Tombol pilihan
5	Tombol Navi™; selanjutnya disebut tombol gulir
6	Tombol panggilan
7	Papan tombol



8	Soket headset/Nokia AV Connector (3,5 mm)
9	Soket pengisi daya
10	Lensa kamera
11	Soket micro USB
12	Loudspeaker
13	Mikrofon
14	Slot kartu memori
15	Lubang tali telepon



## Mengaktifkan dan menonaktifkan

Tekan terus tombol daya.

## Kontrol volume


## Peringatan:

Mendengarkan volume suara keras secara terus-menerus dapat merusak pendengaran. Dengarkan musik pada tingkat volume suara sedang, dan jangan pegang perangkat dekat telinga saat loudspeaker digunakan.

Untuk mengatur volume suara loudspeaker atau lubang suara saat panggilan berlangsung atau bila mendengarkan file audio maupun radio FM, gulir ke atas atau bawah.

### Modus siaga

Bila telepon siap digunakan dan Anda belum memasukkan karakter apapun, berarti telepon berada dalam modus siaga.

1	Kekuatan sinyal jaringan	
2	Tingkat pengisian daya baterai	
3	Nama jaringan atau logo operator	
4	Fungsi tombol pilihan	

Tombol pilihan kiri, **Ke**, memungkinkan Anda mengakses fungsi dalam daftar cara pintas pribadi. Sewaktu melihat daftar, pilih **Pilihan** > **Pilih pilihan** untuk menampilkan fungsi yang tersedia, atau pilih **Pilihan** > **Mengorganisir** untuk mengatur fungsi dalam daftar cara pintas tersebut.

### Kunci tombol

#### Mengunci papan tombol

Pilih **Menu**, kemudian tekan \* selama 3,5 detik untuk mengunci papan tombol.

#### Mengaktifkan papan tombol

Pilih **Aktifkan**, kemudian tekan \* selama 1,5 detik. Jika pengaman tombol diaktifkan, masukkan kode keamanan bila diminta.

#### Menetapkan penguncian otomatis papan tombol

Pilih **Menu** > **Pengaturan** > **Telepon** > **Pengaman kunci oto.** > **Aktif**, kemudian tetapkan durasi hingga papan tombol terkunci.

#### Menjawab panggilan bila papan tombol terkunci

Tekan tombol panggil. Bila Anda mengakhiri atau menolak panggilan, papan tombol akan terkunci secara otomatis.

Bila perangkat atau tombol terkunci, panggilan dapat dibuat ke nomor darurat resmi yang telah diprogram dalam perangkat.

### **Fungsi tanpa kartu SIM**

Sebagian fungsi pada ponsel dapat digunakan tanpa memasukkan kartu SIM, seperti fungsi Agenda dan permainan. Sebagian fungsi tampak redup pada menu dan tidak dapat digunakan.

### **Aplikasi berjalan di latar belakang**

Membiarkan aplikasi berjalan di latar belakang akan meningkatkan pemakaian daya baterai dan mengurangi masa pakai baterai.

## Informasi umum

### Tentang perangkat Anda

Perangkat nirkabel yang dijelaskan dalam buku petunjuk ini telah disetujui untuk digunakan pada Jaringan (E)GSM 850, 900, 1800, dan 1900 MHz, serta jaringan UMTS 900/2100. Untuk informasi lebih lanjut tentang jaringan, hubungi penyedia layanan Anda.

Penanda dan link untuk situs Internet pihak ketiga mungkin telah terinstal dalam perangkat Anda dan dapat digunakan untuk mengakses situs pihak ketiga. Situs pihak ketiga tidak berafiliasi dengan Nokia, dan Nokia tidak merekomendasikan atau bertanggung jawab atas situs tersebut. Jika mengakses situs tersebut, hati-hati terhadap keamanan atau kontennya.

### Peringatan:

Untuk menggunakan semua fitur selain jam alarm pada perangkat ini, perangkat harus diaktifkan. Jangan aktifkan perangkat bila penggunaan perangkat nirkabel dapat menimbulkan gangguan atau bahaya.

Bila menggunakan perangkat ini, patuhi semua peraturan dan hormati norma setempat, serta privasi dan hak hukum pihak lain, termasuk hak cipta. Perlindungan hak cipta mungkin melarang penyalinan, modifikasi, atau pengiriman beberapa gambar, musik, dan konten lainnya.

Buat salinan cadangan atau simpan catatan semua informasi penting yang tersimpan pada perangkat Anda.

Sebelum membuat sambungan ke perangkat lain, baca buku petunjuk untuk mendapatkan rincian petunjuk keamanan. Jangan sambungkan produk yang tidak kompatibel.

Gambar dalam buku petunjuk ini mungkin berbeda dari tampilan perangkat Anda.

Untuk informasi penting lainnya tentang perangkat Anda, lihat buku petunjuk.

### Modus jaringan

Untuk memilih jenis jaringan yang akan digunakan, pilih **Menu > Pengaturan > Telepon > Modus jaringan**. Anda tidak dapat mengakses pilihan ini saat panggilan aktif berlangsung.

### Layanan jaringan

Untuk menggunakan perangkat, Anda harus memiliki layanan dari penyedia layanan nirkabel. Beberapa fitur tidak tersedia di semua jaringan; fitur lain mungkin mengharuskan Anda membuat kesepakatan tertentu dengan penyedia layanan agar dapat menggunakannya. Layanan jaringan melibatkan transmisi data. Untuk informasi

rinci tentang biaya di jaringan asal dan saat roaming di jaringan lain, hubungi penyedia layanan Anda. Penyedia layanan Anda mungkin dapat menjelaskan tentang biaya yang berlaku. Jaringan tertentu mungkin memiliki batasan yang mempengaruhi penggunaan beberapa fitur perangkat yang memerlukan dukungan jaringan seperti dukungan teknologi tertentu, misalnya protokol WAP 2.0 (HTTP and SSL) yang dijalankan pada protokol TCP/IP serta karakter yang tergantung pada bahasa.

Penyedia layanan Anda mungkin telah meminta fitur tertentu dinonaktifkan atau tidak diaktifkan di perangkat. Jika demikian, fitur tersebut tidak akan ditampilkan dalam menu perangkat. Perangkat ini juga mungkin memiliki item yang disesuaikan seperti nama menu, susunan menu, dan ikon.

### Memori bersama

Fitur berikut pada perangkat ini dapat berbagi memori: MMS (olahpesan multimedia), aplikasi e-mail, olahpesan cepat. Penggunaan satu atau beberapa fitur tersebut dapat mengurangi memori yang tersedia untuk fitur lainnya. Jika perangkat menampilkan pesan bahwa memori penuh, hapus sejumlah informasi yang tersimpan dalam memori bersama.

### Kode akses

Kode keamanan membantu melindungi telepon dari penggunaan yang tidak sah. Kode yang telah ditetapkan sebelumnya adalah 12345. Anda dapat membuat dan mengubah kode, serta mengatur agar telepon meminta kode tersebut. Jaga kerahasiaan kode dan simpan di tempat aman yang terpisah dari telepon. Jika Anda lupa kode dan telepon terkunci, telepon akan memerlukan layanan perbaikan dan mungkin dikenakan biaya tambahan. Untuk informasi lebih lanjut, hubungi pusat layanan Nokia Care atau dealer telepon Anda.

Kode PIN yang diberikan bersama kartu SIM akan melindungi kartu tersebut dari penggunaan tidak sah. Kode PIN2 yang diberikan bersama kartu SIM diperlukan untuk mengakses layanan tertentu. Jika salah memasukkan kode PIN atau PIN2 sebanyak tiga kali berturut-turut, Anda akan diminta memasukkan kode PUK atau PUK2. Jika tidak memilikinya, hubungi penyedia layanan Anda.

PIN modul diperlukan untuk mengakses informasi dalam modul keamanan pada kartu SIM Anda. PIN tanda tangan mungkin diperlukan untuk tanda tangan digital. Sandi pembatasan diperlukan bila layanan pembatasan panggilan digunakan.

Untuk menentukan cara telepon menggunakan kode akses dan pengaturan keamanan, pilih **Menu > Pengaturan > Pengamanan**.

### Pembaruan perangkat lunak menggunakan PC

Pembaruan perangkat lunak dapat mencakup fitur baru dan fungsi disempurnakan yang tidak tersedia pada saat perangkat dibeli. Memperbarui perangkat lunak juga dapat meningkatkan performa perangkat.

Nokia Software Updater adalah aplikasi PC yang memungkinkan Anda memperbarui perangkat lunak pada perangkat. Untuk memperbarui perangkat lunak pada perangkat, Anda memerlukan PC yang kompatibel, akses Internet broadband, dan kabel data USB yang kompatibel untuk menyambungkan perangkat ke PC.

Untuk mendapatkan informasi lebih lanjut, memeriksa catatan edisi perangkat lunak versi terbaru, dan men-download aplikasi Nokia Software Updater, kunjungi [www.nokia.co.id/softwareupdate](http://www.nokia.co.id/softwareupdate) atau situs Web Nokia setempat.

Untuk memperbarui perangkat lunak pada perangkat, lakukan hal-hal berikut:

- 1 Download, kemudian instal aplikasi Nokia Software Updater pada PC.
- 2 Sambungkan perangkat ke PC menggunakan kabel data USB, kemudian jalankan aplikasi Nokia Software Updater. Aplikasi Nokia Software Updater akan memandu Anda membuat cadangan file, memperbarui perangkat lunak, dan mengembalikan file.

## Dukungan

Bila Anda ingin mempelajari tentang cara menggunakan produk atau jika tidak yakin dengan fungsi perangkat, lihat buku petunjuk atau halaman dukungan di [www.nokia.com/support](http://www.nokia.com/support) maupun situs Web Nokia lokal, atau dengan perangkat selular, [www.nokia.mobi/support](http://www.nokia.mobi/support).

Jika masalah tidak dapat diatasi, lakukan hal berikut:

- Aktifkan ulang perangkat: nonaktifkan perangkat, kemudian lepaskan baterai. Setelah satu menit, pasang kembali baterai, kemudian aktifkan perangkat.
- Dengan aplikasi Nokia Software Updater, perbarui perangkat lunak pada perangkat Anda untuk performa optimal dan fitur baru secara rutin. Kunjungi [www.nokia.co.id/softwareupdate](http://www.nokia.co.id/softwareupdate) atau situs Web Nokia lokal. Sebaiknya buat cadangan data perangkat sebelum perangkat lunak perangkat diperbarui.
- Kembalikan pengaturan awal pabrik seperti dijelaskan dalam buku petunjuk.

Jika masalah masih belum teratasi, hubungi Nokia untuk mengetahui pilihan perbaikan. Kunjungi [www.nokia.co.id/repair](http://www.nokia.co.id/repair). Sebelum mengirim perangkat untuk diperbaiki, selalu buat cadangan data di perangkat.

### Panggilan

#### Membuat dan menjawab panggilan

##### Membuat panggilan

Masukkan nomor telepon, termasuk kode negara dan area jika perlu, kemudian tekan tombol panggil.

##### Menjawab panggilan masuk

Tekan tombol panggil.

##### Menolak panggilan

Tekan tombol putus.

##### Mengatur volume suara

Saat panggilan telepon berlangsung, gulir ke atas atau bawah.

#### Loudspeaker

Jika memang tersedia, Anda dapat memilih **Loudsp.** atau **Normal** untuk menggunakan loudspeaker atau lubang suara pada telepon saat panggilan berlangsung.

#### Cara pintas panggilan

##### Menetapkan nomor telepon ke tombol angka

Pilih **Menu > Kontak > Panggilan cepat**, gulir ke angka yang dikehendaki (2-9), lalu pilih **Pilih**. Masukkan nomor telepon yang dikehendaki atau pilih **Cari**, lalu pilih kontak yang disimpan.

##### Mengaktifkan panggilan cepat

Pilih **Menu > Pengaturan > Panggilan > Panggilan cepat > Aktif**.

##### Membuat panggilan menggunakan panggilan cepat

Dalam modus siaga, tekan terus tombol angka yang dikehendaki.


## Menulis teks

### Modus teks

Untuk memasukkan teks (misalnya, bila menulis pesan), Anda dapat menggunakan input teks biasa atau prediktif.

Saat Anda menulis teks, tekan terus **Pilihan** untuk beralih antara input teks biasa (ditunjukkan dengan ) dan input teks prediktif (ditunjukkan dengan ). Input teks prediktif tidak mendukung semua bahasa.

Huruf besar-kecil ditunjukkan dengan , , dan .

Untuk mengubah huruf besar-kecil, tekan #. Untuk beralih dari modus huruf ke modus nomor (ditunjukkan dengan ) , tekan terus #, lalu pilih **Modus nomor**. Untuk beralih dari modus nomor ke modus huruf, tekan terus #.

Untuk menetapkan bahasa penulisan, pilih **Pilihan > Penulisan bahasa**.

### Input teks biasa

Tekan tombol angka, 2-9, berulang kali hingga karakter yang dikehendaki ditampilkan. Ketersediaan karakter tergantung pada bahasa penulisan yang dipilih.

Jika huruf berikutnya yang dikehendaki berada pada tombol yang sama seperti huruf yang baru dimasukkan, tunggu hingga kursor muncul di layar, kemudian masukkan huruf tersebut.

Untuk mengakses tanda baca yang paling umum dan karakter khusus, tekan 1 berulang kali. Untuk mengakses daftar karakter khusus, tekan \*.

### Input teks prediktif

Input teks prediktif didasarkan pada kamus internal yang dapat Anda tambahkan kata-kata baru.

- 1 Mulai tulis kata menggunakan tombol 2 hingga 9. Tekan setiap tombol hanya sekali untuk satu huruf.
- 2 Untuk mengkonfirmasi kata, gulir ke kanan atau tambahkan spasi.
  - Jika kata tersebut belum benar, tekan \* berulang kali, lalu pilih kata dari daftar.
  - Jika karakter ? ditampilkan setelah kata, maka kata yang akan ditulis tersebut tidak ada dalam kamus. Untuk menambahkan kata tersebut ke dalam kamus, pilih Eja. Masukkan kata menggunakan input teks biasa, lalu pilih **Simpan**.
  - Untuk menulis kata majemuk, masukkan bagian pertama kata, lalu gulir ke kanan untuk mengkonfirmasi. Tulis bagian terakhir kata, kemudian konfirmasi kata tersebut.

- 3 Mulai tulis kata berikutnya.

## Navigasi dalam menu

Fungsi pada telepon ini dikelompokkan ke dalam beberapa menu. Tidak semua fungsi menu atau pilihan diterangkan dalam buku petunjuk ini.

Dalam modus siaga, pilih **Menu**, kemudian menu dan submenu yang diinginkan. Pilih **Keluar** atau **Kembali** untuk keluar dari menu saat ini. Tekan tombol putus untuk langsung kembali ke modus siaga. Untuk mengubah tampilan menu, pilih **Menu > Pilihan > Tampilan menu utama**.

### Olahpesan

Anda dapat membaca, menulis, mengirim, serta menyimpan pesan kilat, teks, multimedia, dan audio, serta e-mail. Layanan olahpesan hanya dapat digunakan jika penyedia layanan atau jaringan mendukung layanan tersebut.

#### Pesan teks dan multimedia

Anda dapat membuat pesan dan menambahkan lampiran, misalnya foto. Telepon akan secara otomatis mengubah pesan teks menjadi pesan multimedia bila Anda melampirkan file.

#### Pesan teks

Perangkat Anda mendukung pesan teks melebihi batas untuk satu pesan. Pesan yang lebih panjang akan dikirim dalam dua pesan atau lebih. Penyedia layanan Anda mungkin akan mengenakan biaya yang sesuai. Karakter dengan aksent, tanda lain, atau beberapa pilihan bahasa akan menggunakan lebih banyak tempat, sehingga membatasi jumlah karakter yang dapat dikirim dalam satu pesan.

Jumlah total karakter yang tersisa dan jumlah pesan yang diperlukan untuk pengiriman akan ditampilkan.

Untuk mengirim pesan, nomor pusat pesan yang benar harus tersimpan di perangkat. Biasanya, nomor ini ditetapkan secara default melalui kartu SIM Anda. Untuk menetapkan nomor secara manual, pilih **Menu > Olahpesan > P'aturan pesan > Pesan teks > Pusat pesan > Tambah pusat**, kemudian masukkan nama dan nomor dari penyedia layanan.

#### Pesan multimedia

Pesan multimedia dapat berisi teks, gambar, dan klip suara atau video.

Pesan multimedia hanya dapat diterima dan ditampilkan pada perangkat dengan fitur yang kompatibel. Tampilan pesan dapat beragam, tergantung pada perangkat penerima.

Jaringan nirkabel mungkin membatasi ukuran pesan MMS. Jika gambar yang dimasukkan melebihi batas ini, perangkat mungkin akan menyesuaikannya agar dapat dikirim melalui MMS.

**Penting:** Hati-hati saat membuka pesan. Pesan mungkin berisi perangkat lunak berbahaya yang dapat merusak perangkat atau PC.

Untuk ketersediaan dan berlangganan MMS (layanan olahpesan multimedia), hubungi penyedia layanan Anda. Anda juga dapat men-download pengaturan konfigurasi.

## Membuat pesan teks atau multimedia

- 1 Pilih **Menu** > **Olahpesan** > **Buat pesan** > **Pesan**.
- 2 Untuk menambahkan penerima, gulir ke bidang **Ke:**, lalu masukkan nomor telepon penerima atau alamat e-mail, atau pilih **Tambah** untuk memilih penerima dari pilihan yang tersedia. Pilih **Pilihan** untuk menambahkan penerima dan subjek serta untuk menetapkan pilihan pengiriman.
- 3 Gulir ke bidang **Teks:**, lalu masukkan teks pesan.
- 4 Untuk melampirkan konten ke pesan, gulir ke baris lampiran di bagian bawah layar, lalu pilih jenis konten yang dikehendaki.
- 5 Untuk mengirim pesan, tekan **Kirim**.

Jenis pesan akan ditunjukkan di bagian atas layar dan akan berubah secara otomatis, tergantung pada isi pesan.

Penyedia layanan dapat mengenakan biaya yang bervariasi, tergantung pada jenis pesan. Untuk informasi lengkap, hubungi penyedia layanan Anda.

## Pesan kilat

Pesan kilat adalah pesan teks yang langsung ditampilkan setelah diterima.

- 1 Untuk menulis pesan kilat, pilih **Menu** > **Olahpesan** > **Buat pesan** > **Pesan kilat**.
- 2 Masukkan nomor telepon penerima, tulis pesan Anda (maksimum 70 karakter), lalu pilih **Kirim**.

## Pesan suara Nokia Xpress

Membuat dan mengirimkan pesan audio secara mudah dengan MMS.

- 1 Pilih **Menu** > **Olahpesan** > **Buat pesan** > **Pesan audio**. Perekam suara akan terbuka.
- 2 Rekam pesan Anda.
- 3 Masukkan satu atau beberapa nomor telepon pada bidang **Ke:**, atau pilih **Tambah** untuk mengambil nomor telepon.
- 4 Untuk mengirim pesan, pilih **Kirim**.

## E-mail

Untuk membaca, menulis, dan mengirim e-mail, akses account e-mail POP3 atau IMAP4 melalui perangkat. Menggunakan aplikasi e-mail untuk mengirim e-mail berbeda dengan mengirim e-mail sebagai pesan teks.

Agar dapat menggunakan e-mail, pastikan Anda memiliki pengaturan yang benar. Anda dapat sign up ke account e-mail baru atau menggunakan account yang ada jika penyedia e-mail yang ada membolehkan akses selular ke e-mail. Pengaturan mungkin

tersedia dari Nokia. Ikuti petunjuk yang ditampilkan atau pilih penyedia e-mail secara manual. Untuk memeriksa ketersediaan dan pengaturan account e-mail, hubungi penyedia layanan e-mail Anda. Anda dapat menerima pengaturan konfigurasi e-mail sebagai pesan konfigurasi.

### Mengakses aplikasi e-mail

Pilih Menu > Olahpesan dan E-mail atau account e-mail yang ada.

**Penting:** Hati-hati saat membuka pesan. Pesan mungkin berisi perangkat lunak berbahaya yang dapat merusak perangkat atau PC.

### Olahpesan cepat

Dengan IM (olahpesan cepat, layanan jaringan), Anda dapat mengirimkan pesan teks singkat kepada pengguna online. Anda harus berlangganan ke layanan dan terdaftar dengan layanan IM yang akan digunakan. Periksa ketersediaan layanan, biaya, dan petunjuk dengan menghubungi penyedia layanan. Menu dapat beragam, tergantung pada penyedia IM Anda.

Untuk terhubung ke layanan, pilih Menu > Olahpesan > Pesan Cepat, kemudian ikuti petunjuk di layar.

### Pesan suara

Kotak suara adalah layanan jaringan yang mengharuskan Anda untuk berlangganan. Untuk informasi lebih lanjut, hubungi penyedia layanan Anda.

### Menghubungi kotak pesan suara

Tekan terus 1.

### Mengedit nomor kotak pesan suara

Pilih Menu > Olahpesan > Pesan suara > Nmr. kotak pos suara.

### Pengaturan pesan

Pilih Menu > Olahpesan > P'aturan pesan, lalu tentukan dari pilihan berikut:

**Pengaturan umum** — Menyimpan salinan pesan terkirim dalam telepon Anda, menimpa pesan lama jika memori pesan penuh, dan mengkonfigurasi preferensi lainnya yang terkait dengan pesan.


**Pesan teks** — Membolehkan laporan pengiriman, mengkonfigurasi pusat layanan untuk SMS dan e-mail SMS, memilih jenis dukungan karakter, dan mengkonfigurasi preferensi yang terkait dengan pesan teks.

**Pesan multimedia** — Membolehkan laporan pengiriman, mengkonfigurasi tampilan pesan multimedia, membolehkan penerimaan pesan multimedia dan iklan, serta mengkonfigurasi preferensi lainnya yang terkait dengan pesan multimedia.

**Pesan layanan** — Mengaktifkan pesan layanan dan mengkonfigurasi preferensi yang terkait dengan pesan layanan.

### Kontak

Pilih Menu > **Kontak**.

Anda dapat menyimpan nama serta nomor telepon dalam memori telepon dan memori kartu SIM. Dalam memori telepon, Anda dapat menyimpan kontak dengan nomor dan item teks. Nama dan nomor yang disimpan dalam memori kartu SIM ditunjukkan dengan .

#### Menambah kontak

Pilih Nama > Pilihan > Tambah kontak baru.

#### Menambahkan rincian ke kontak

Pastikan memori yang digunakan adalah Telepon atau Telepon dan SIM. Pilih Nama, gulir ke nama, lalu pilih Rincian > Pilihan > Tambah rincian.

#### Mencari kontak

Pilih Nama, lalu gulir pada daftar kontak atau masukkan huruf pertama nama.

#### Menyalin kontak antara memori telepon dan memori kartu SIM

Pilih Nama, gulir ke kontak, lalu pilih Pilihan > Salin kontak. Dalam memori kartu SIM, Anda hanya dapat menyimpan satu nomor telepon untuk setiap nama.

Untuk memilih kartu SIM atau memori telepon bagi kontak, memilih tampilan nama dan nomor dalam daftar kontak, serta melihat kapasitas memori kontak, pilih Pengaturan.

Anda dapat mengirim dan menerima informasi kontak pengguna sebagai kartu nama dari perangkat kompatibel yang mendukung standar vCard.

#### Mengirim kartu nama

Pilih Nama, cari kontak dengan informasi yang akan dikirim, lalu pilih Rincian > Pilihan > Kirim kartu nama.

## Log panggilan

Untuk melihat informasi tentang panggilan, pesan, data, dan sinkronisasi, pilih **Menu > Log**, lalu tentukan dari pilihan yang tersedia.

**Catatan:** Tagihan biaya panggilan dan layanan sebenarnya dari penyedia layanan dapat beragam, tergantung pada fitur jaringan, pembulatan tagihan, pajak, dan sebagainya.

### Pengaturan

#### Profil

Ponsel ini memiliki berbagai kelompok pengaturan yang disebut profil dan dapat disesuaikan dengan nada dering untuk berbagai aktivitas dan lingkungan.

Pilih Menu > Pengaturan > Profil, profil yang dikehendaki, dan dari pilihan berikut:

**Aktifkan** — untuk mengaktifkan profil yang dipilih

**Personalisasi** — untuk mengubah pengaturan profil

**Jangka waktu** — untuk menetapkan profil yang akan diaktifkan selama waktu tertentu. Bila waktu yang ditetapkan untuk profil telah berakhir, profil sebelumnya yang tidak diberi batas waktu akan aktif.

#### Nada

Anda dapat mengubah pengaturan nada pada profil aktif yang dipilih.

Pilih Menu > Pengaturan > Pengaturan nada. Anda dapat menemukan pengaturan yang sama dalam menu Profil.

#### Tampilan

Untuk melihat atau menyesuaikan wallpaper, ukuran font, atau fitur lain yang terkait dengan tampilan ponsel, pilih Menu > Pengaturan > Tampilan.

#### Tanggal dan waktu

Pilih Menu > Pengaturan > Tanggal & waktu.

##### Menetapkan tanggal dan waktu

Pilih P'aturan tgl. & waktu.

##### Menetapkan format tanggal dan waktu

Pilih Format tgl. & waktu.

##### Menetapkan telepon agar memperbarui waktu dan tanggal secara otomatis berdasarkan zona waktu saat ini

Pilih P'baru. tgl & wkt oto. (layanan jaringan).

#### Cara pintas

Dengan cara pintas pribadi, Anda dapat memperoleh akses ke fungsi telepon yang sering digunakan.

Pilih Menu > Pengaturan > Cara pintas saya.

**Menetapkan fungsi telepon ke tombol pilihan**

Pilih **Tombol pil.** kanan atau **Tombol pilihan kiri** dan fungsi dari daftar.

**Memilih fungsi cara pintas untuk tombol gulir**

Pilih **Tombol navigasi**. Gulir ke arah yang dikehendaki, lalu pilih **Ubah** atau **Pilih** dan fungsi dari daftar.

**Sinkronisasi dan cadangan**

Pilih **Menu > Pengaturan > Sinkr & buat cad.**, lalu tentukan pilihan berikut:

**Switch telepon** — Menyinkronkan atau menyalin data yang dipilih antara telepon Anda dengan telepon lain yang menggunakan teknologi Bluetooth.

**Buat cadangan** — Membuat data cadangan ke kartu memori atau ke perangkat eksternal.

**K'mbali. cadang.** — Memilih file cadangan yang tersimpan pada kartu memori atau pada perangkat eksternal lalu mengembalikannya ke telepon. Pilih **Pilihan > Rincian** untuk melihat informasi tentang file cadangan yang dipilih.

**Transfer data** — Menyinkronkan atau menyalin data yang dipilih antara telepon Anda dengan perangkat lain, komputer, atau server jaringan (layanan jaringan).

**Sambungan**

Telepon Anda dilengkapi beberapa fitur yang dapat digunakan untuk tersambung ke perangkat lain untuk mengirim atau menerima data.

**Teknologi nirkabel Bluetooth**


Teknologi Bluetooth memungkinkan Anda menghubungkan ponsel ini dengan menggunakan gelombang radio ke perangkat Bluetooth yang kompatibel dalam jarak 10 meter (32 kaki).

Perangkat ini sesuai dengan Bluetooth Specification 2.0 + EDR yang mendukung berbagai profil berikut: generic access, hands-free, headset, object push, file transfer, dial-up networking, serial port, SIM access, generic object exchange, advanced audio distribution, audio video remote control, dan generic audio video distribution. Untuk memastikan antar-operasional dengan perangkat lain yang dilengkapi teknologi Bluetooth, gunakan aksesori yang telah disetujui Nokia untuk model ini. Hubungi produsen perangkat lain tersebut untuk memastikan kompatibilitasnya dengan perangkat ini.

Fitur yang menggunakan teknologi Bluetooth akan meningkatkan pemakaian daya baterai dan mengurangi masa pakai baterai.

### Membuat sambungan Bluetooth

Pilih **Menu > Pengaturan > Sambungan > Bluetooth**, lalu ikuti langkah-langkah berikut:

- 1 Pilih **Nama telepon**, lalu masukkan nama untuk telepon Anda.
- 2 Untuk mengaktifkan konektivitas Bluetooth, pilih **Bluetooth > Aktif**.  menunjukkan Bluetooth aktif.
- 3 Untuk menyambungkan telepon dengan perangkat tambahan audio, pilih **Samb p'kt tmb audio** dan perangkat yang ingin Anda sambungkan.
- 4 Untuk memasang telepon dengan perangkat Bluetooth apapun dalam jangkauan, pilih **Paduan perangkat > Tbh p'angkat baru**.  
Gulir ke perangkat yang ditemukan, lalu pilih **Tambah**.  
Masukkan kode akses (maksimal 16 karakter) pada telepon Anda, lalu tunggu sambungan pada perangkat Bluetooth yang lain.

Jika Anda mengkhawatirkan keamanan, nonaktifkan fungsi Bluetooth, atau atur **Deteksi telepon ke Tersembunyi**. Terima komunikasi Bluetooth hanya dari pengguna yang Anda percayai.

### Sambungan PC ke Internet

---

Gunakan teknologi Bluetooth untuk menghubungkan PC Anda yang kompatibel ke Internet tanpa menggunakan perangkat lunak PC Suite. Telepon Anda harus memiliki penyedia layanan aktif yang mendukung akses Internet dan PC harus mendukung PAN (Personal Area Network) Bluetooth. Setelah terhubung ke layanan NAP (jalur akses jaringan) telepon dan memasang PC, telepon Anda secara otomatis akan membuka sambungan data paket ke Internet.

### Data paket

General packet radio service (GPRS) adalah layanan jaringan yang memungkinkan ponsel digunakan untuk mengirim dan menerima data melalui jaringan berbasis IP (Internet Protocol).

Untuk menetapkan cara menggunakan layanan ini, pilih **Menu > Pengaturan > Sambungan > Packet data > Samb. paket data** lalu tentukan pilihan berikut ini:

**Jika diperlukan** — untuk melakukan sambungan paket data jika aplikasi memerlukannya. Sambungan akan terputus jika aplikasi diakhiri.

**Selalu online** — untuk mengatur telepon agar secara otomatis tersambung ke jaringan paket data bila telepon diaktifkan.

Anda dapat menggunakan telepon ini sebagai modem dengan menyambungkannya ke PC yang kompatibel dengan menggunakan teknologi Bluetooth. Untuk rinciannya, lihat dokumentasi Nokia PC Suite.

**Panggilan dan telepon**

Pilih Menu > Pengaturan > Panggilan.

**Mengalihkan panggilan masuk**

Pilih **P'ali**han panggilan (layanan jaringan). Untuk informasi rinci, hubungi penyedia layanan Anda.

**Secara otomatis menghubungi ulang 10 kali setelah upaya gagal**

Pilih **Panggil** ulang otomatis > Aktif.

**Mendapatkan pemberitahuan panggilan masuk saat terdapat panggilan aktif**

Pilih **Panggilan** tunggu > Aktifkan (layanan jaringan).

**Menampilkan atau menyembunyikan nomor dari pengguna yang dihubungi**

Pilih **Kir. ID** pmanggil saya (layanan jaringan).

**Menetapkan bahasa tampilan**

Pilih Menu > Pengaturan > Telepon > Pengaturan bahasa > Bahasa telepon.

**Perintah suara dan panggilan melalui suara**

Menggunakan telepon dengan mengucapkan perintah suara dan membuat panggilan dengan mengucapkan nama yang disimpan dalam daftar kontak.


Perintah suara dan panggilan melalui suara tergantung pada bahasanya. Pengenalan suara tidak didukung dalam semua bahasa. Untuk melihat bahasa apa saja yang didukung, pilih **Menu** > **Pengaturan** > **Telepon** > **Pengaturan bahasa** > **Bahasa pengenalan**. Untuk menetapkan bahasa pengenalan, pilih bahasa yang dikehendaki.

**Catatan:** Penggunaan tag suara mungkin sulit dilakukan di lingkungan yang bising atau dalam keadaan darurat. Sebaiknya jangan pernah hanya mengandalkan fitur panggilan melalui suara dalam segala kondisi.

**Melatih pengenalan suara pada telepon untuk mengenali suara Anda**

Pilih Menu > Pengaturan > Telepon > Pengenalan suara > **Lat. pgnalan** suara.

**Mengaktifkan perintah suara untuk fungsi tertentu**

Pilih Menu > Pengaturan > Telepon > Pengenalan suara > **Perintah** suara, fitur, dan fungsi.  menunjukkan bahwa perintah suara telah diaktifkan.

**Memutar perintah suara yang diaktifkan**

Gulir ke fungsi yang dikehendaki, lalu pilih **Putar**.

### Menangani perintah suara

Gulir ke fungsi, lalu pilih **Pilihan**.

### Menggunakan perintah suara atau panggilan melalui suara

Dalam modus siaga, tekan terus tombol pilihan kanan. Nada singkat akan terdengar dan **Bicara sekarang** ditampilkan di layar. Ucapkan perintah atau nama kontak yang akan dihubungi. Jika pengenalan suara berhasil, daftar nomor yang sesuai akan ditampilkan. Telepon akan memutar perintah suara yang paling sesuai dalam daftar. Jika ternyata perintah salah, gulir ke entri lain.

### Perangkat tambahan

Menu ini atau berbagai pilihannya hanya akan ditampilkan jika ponsel sedang atau telah terhubung ke perangkat tambahan telepon selular yang kompatibel.

Pilih **Menu > Pengaturan > Fitur tambahan**. Pilih perangkat tambahan, dan pilihan yang tersedia tergantung pada perangkat tambahan tersebut.

### Konfigurasi

Anda dapat mengkonfigurasi telepon dengan pengaturan yang diperlukan untuk layanan tertentu. Penyedia layanan juga dapat mengirim pengaturan tersebut kepada Anda.

Pilih **Menu > Pengaturan > Konfigurasi** dan dari pilihan berikut ini:

**P'atur. konfig. default** — untuk melihat operator selular yang tersimpan dalam telepon ini dan menetapkan operator selular default.

**Akt. def. di sm. aplik.** — untuk mengaktifkan pengaturan konfigurasi default untuk semua aplikasi yang didukung

**Jalur akses pilihan** — untuk melihat jalur akses yang disimpan

**P'aturn mjr. p'angkat** — untuk membolehkan atau mencegah telepon menerima pembaruan perangkat lunak. Pilihan ini mungkin tidak tersedia, tergantung pada telepon Anda.

**P'aturan konfig. prib.** — untuk menambahkan account pribadi yang baru ke berbagai layanan secara manual, dan mengaktifkan atau menghapusnya. Untuk menambah account pribadi, pilih **Tambah** atau **Pilihan > Tambah baru**. Pilih jenis layanan, dan masukkan masing-masing parameter yang diperlukan. Untuk mengaktifkan account pribadi, gulir ke account tersebut, lalu pilih **Pilihan > Aktifkan**.

### Mengembalikan pengaturan pabrik

Untuk mengembalikan ponsel ke kondisi pengaturan pabrik, pilih **Menu > Pengaturan > K'bali p'atur. pbk** dan dari pilihan berikut:

**Pulihk. p'aturan saja** — untuk mengatur ulang semua pengaturan preferensi tanpa menghapus data pribadi

**Pulihkan semua** — untuk mengatur ulang pengaturan preferensi dan menghapus semua data pribadi, seperti kontak, pesan, file media, dan kunci aktivasi

## Menu operator

Mengakses portal ke layanan yang diberikan oleh operator jaringan. Untuk informasi lebih lanjut, hubungi operator jaringan Anda. Operator dapat memperbarui menu ini melalui pesan layanan.

## Galeri

Ponsel ini mendukung sistem manajemen hak digital (DRM) untuk melindungi konten yang Anda peroleh. Pastikan selalu persyaratan yang disertakan dalam pengiriman setiap konten dan kunci aktivasi sebelum mengambilnya, kemungkinan dikenakan biaya.

### Manajemen hak digital

Pemilik konten mungkin menggunakan jenis teknologi DRM (manajemen hak digital) berbeda untuk melindungi kekayaan intelektualnya, termasuk hak cipta. Perangkat ini menggunakan berbagai jenis perangkat lunak DRM untuk mengakses konten yang dilindungi DRM. Melalui perangkat ini, Anda dapat mengakses konten yang dilindungi WMDRM 10, OMA DRM 1.0, kunci penerusan OMA DRM 1.0, dan OMA DRM 2.0. Jika perangkat lunak DRM tertentu gagal melindungi konten, maka pemilik konten dapat meminta pembatalan kemampuan perangkat lunak DRM tersebut untuk mengakses konten yang dilindungi DRM baru. Pembatalan juga dapat mencegah pembaruan konten dilindungi DRM yang terdapat di perangkat Anda. Pembatalan perangkat lunak DRM tersebut tidak akan mempengaruhi penggunaan konten yang dilindungi jenis DRM lain atau penggunaan konten yang bukan dilindungi oleh DRM.

Konten yang dilindungi DRM (manajemen hak digital) dilengkapi kunci aktivasi terkait untuk menentukan hak Anda dalam menggunakan konten.

Jika perangkat Anda memiliki konten yang dilindungi OMA DRM, gunakan fitur pencadangan pada Nokia PC Suite untuk membuat cadangan kunci aktivasi dan konten.

Jika perangkat memiliki konten yang dilindungi WMDRM, maka kunci aktivasi dan konten akan terhapus jika memori perangkat diformat. Mungkin kunci aktivasi dan konten juga akan terhapus jika file pada perangkat Anda rusak. Kunci aktivasi atau konten yang terhapus dapat membatasi kemampuan Anda untuk menggunakan kembali konten yang sama pada perangkat. Untuk informasi lebih lanjut, hubungi penyedia layanan Anda.

### Melihat konten dalam Galeri

Pilih Menu > Galeri.

## Media

### Kamera dan video

Perangkat ini mendukung resolusi pengambilan foto sebesar 1200x1600 piksel.

### Modus kamera

#### Menggunakan fungsi gambar diam

Pilih Menu > Media > Kamera.

#### Memperbesar atau memperkecil tampilan

Gulir ke atas atau bawah.

#### Mengambil foto

Pilih Ambil.

#### Menetapkan waktu dan modus pratinjau

Pilih Pilihan > Pengaturan > Waktu pratinjau foto.

Untuk mengaktifkan timer otomatis atau mengambil foto secara berurutan dengan cepat, pilih Pilihan dan pilihan yang dikehendaki.

### Modus video

#### Menggunakan fungsi video

Pilih Menu > Media > Video.

#### Memulai perekaman klip video

Pilih Rekam.

Bila melakukan perekaman, video berkualitas lebih rendah dapat direkam dengan durasi lebih lama. Untuk mengubah pengaturan kualitas serta menetapkan durasi maksimum klip video, pilih Menu > Media > Kamera > Pilihan > Pengaturan > Kualitas klip video atau Panjang klip video.

### Beralih antara modus kamera dan video

Dalam modus kamera maupun video, gulir ke kiri atau kanan.

## Radio FM

Pilih Menu > Media > Radio atau, dalam modus siaga, tekan terus tombol \*.

**Mencari stasiun di sekitar**

Tekan terus tombol gulir ke kiri atau kanan.

**Menyimpan stasiun**

Setel ke stasiun yang dikehendaki, lalu pilih **Pilihan > Simpan stasiun**.

**Beralih di antara stasiun yang disimpan**

Gulir ke kiri maupun kanan untuk beralih di antara stasiun atau tekan tombol angka yang sesuai dengan lokasi memori stasiun yang dikehendaki.

**Mengatur volume suara**

Gulir ke atas atau bawah.

**Membiarkan radio berjalan di latar belakang**

Tekan tombol putus.

**Menutup radio**

Tekan terus tombol putus.

**Perekam Suara****Memulai perekaman**

Pilih **Menu > Media > Perekam** dan tombol rekam di layar.

**Memulai perekaman saat panggilan berlangsung**

Pilih **Pilihan > Rekam**. Saat merekam panggilan, pegang telepon pada posisi biasa di telinga Anda. Perekaman akan disimpan di folder Rekaman dalam Galeri.

**Mendengarkan perekaman terakhir**

Pilih **Pilihan > Putar r'kaman t'akhir**.

**Mengirim perekaman terakhir dalam pesan multimedia**

Pilih **Pilihan > Krm rekaman akhir**.

**Pemutar musik**

Ponsel Anda dilengkapi pemutar musik untuk mendengarkan lagu atau file suara AAC maupun MP3 lainnya.

Pilih **Menu > Media > Pemutar musik**.

**Memulai atau menjeda pemutaran**

Tekan tombol gulir.

**Beralih ke awal lagu saat ini**

Gulir ke kiri.

**Beralih ke lagu sebelumnya**

Gulir ke kiri dua kali.

**Beralih ke lagu berikutnya**

Gulir ke kanan.

**Memutar mundur lagu saat ini**

Tekan terus tombol gulir ke kiri.

**Memutar maju cepat lagu saat ini**

Tekan terus tombol gulir ke kanan.

**Mengatur volume suara**

Gulir ke atas atau bawah.

**Mengalihkan pemutar musik ke diam atau bersuara**

Tekan #.

**Membiarkan pemutar musik berjalan di latar belakang**

Tekan tombol putus.

**Menutup pemutar musik**

Tekan terus tombol putus.

## Aplikasi

Perangkat lunak telepon Anda dapat mencakup beberapa permainan dan aplikasi Java™ yang dirancang khusus untuk telepon Nokia ini.

Pilih Menu > Aplikasi.

### Membuka permainan atau aplikasi

Pilih Permainan atau Koleksi. Gulir ke permainan atau aplikasi, lalu pilih Buka.

### Melihat kapasitas memori yang tersedia untuk penginstalan permainan dan aplikasi

Pilih Pilihan > Status memori.

### Men-download permainan atau aplikasi

Pilih Pilihan > Download > Download p'mainan atau Download aplikasi.

Telepon ini mendukung aplikasi Java J2ME™. Pastikan aplikasi tersebut kompatibel dengan telepon Anda sebelum men-download-nya.

**Penting:** Hanya instal dan gunakan aplikasi serta perangkat lunak lainnya dari sumber terpercaya, misalnya aplikasi Symbian Signed atau yang telah lulus pengujian Java Verified™.

Aplikasi yang di-download dapat disimpan dalam Galeri bukan Aplikasi.

## Agenda

### Jam alarm

Pilih Menu > Agenda > Jam alarm.

### Mengaktifkan atau menonaktifkan alarm

Pilih Alarm:.

### Menetapkan waktu untuk alarm

Pilih Waktu alarm:.

### Menetapkan telepon agar mengingatkan Anda pada hari yang dipilih

Pilih Ulang:.

### Mempersonalisasi nada alarm

Pilih Nada alarm:.

### Menetapkan batas waktu tanda tunda

Pilih Batas waktu tunda:.

### Menghentikan alarm

Pilih Berhenti.

Jika Anda membiarkan alarm terus berbunyi selama satu menit atau memilih **Tunda**, alarm akan berhenti hingga batas waktu tunda, kemudian berlanjut.

### Kalender dan daftar agenda

Pilih Menu > Agenda > Kalender. Tanggal hari ini dibingkai. Hari yang memiliki catatan akan ditampilkan dalam huruf tebal.

### Menambah catatan kalender

Gulir ke tanggal, lalu pilih **Pilihan** > **Buat catatan**.

### Melihat rincian catatan

Gulir ke catatan, lalu pilih **Lihat**.

### Menghapus semua catatan dari kalender

Pilih **Pilihan** > **Hapus catatan** > **Semua catatan**.

### Melihat daftar agenda

Pilih Menu > Agenda > Daftar agenda.

Daftar agenda ditampilkan dan diurut berdasarkan prioritas. Untuk menambah, menghapus, maupun mengirim, menandai sebagai telah selesai, atau mengurutkan daftar agenda berdasarkan tenggat waktu, pilih **Pilihan**.

## Peta

Anda dapat menelusuri berbagai kota dan negara pada peta, mencari alamat dan tempat tujuan, merencanakan rute dari satu lokasi ke lokasi lain, menyimpan lokasi sebagai tengara, serta mengirimkannya ke perangkat yang kompatibel.

Hingga tingkat tertentu, sebagian besar pemetaan digital tidak akurat dan tidak lengkap. Jangan tergantung sepenuhnya pada pemetaan yang di-download untuk digunakan dalam perangkat ini.

**Catatan:** Men-download konten seperti peta, gambar satelit, file suara, panduan atau informasi lalu lintas mungkin melibatkan transmisi data dalam jumlah besar (layanan jaringan).

Konten seperti gambar satelit, panduan, informasi lalu lintas dan cuaca serta layanan terkait dibuat oleh pihak ketiga independen Nokia. Konten tersebut mungkin tidak akurat dan tidak lengkap pada tingkat tertentu serta tergantung pada ketersediaan. Jangan hanya mengandalkan konten serta layanan terkait yang disebutkan di atas.

Untuk menggunakan aplikasi Peta, pilih **Menu** > **Peta** dan dari pilihan yang tersedia.

### Men-download peta

Telepon Anda mungkin berisi peta yang telah diinstal pada kartu memori. Anda dapat men-download serangkaian peta baru melalui internet menggunakan perangkat lunak PC Nokia Map Loader.

#### Nokia Map Loader

Untuk men-download Nokia Map Loader di PC dan memperoleh petunjuk lebih lanjut, lihat [www.maps.nokia.com](http://www.maps.nokia.com).

Sebelum men-download peta baru untuk pertama kali, pastikan Anda telah memasukkan kartu memori ke dalam telepon.

Pilih **Menu** > **Peta** untuk melakukan konfigurasi awal.

Untuk mengubah pilihan peta di kartu memori, gunakan Nokia Map Loader untuk menghapus semua peta dalam kartu memori dan men-download pilihan baru agar dapat memastikan semua peta memiliki versi yang sama.

#### Layanan peta jaringan

Anda dapat mengatur agar ponsel secara otomatis men-download peta yang tidak dimiliki dalam ponsel bila diperlukan.

Pilih **Menu** > **Peta** > **Pengaturan** > **Pengaturan jaringan** > **Bolehkn p'gunaan jar** > **Aktif** atau **Di jaringan asal**.

Agar peta tidak di-download secara otomatis, pilih **Tidak aktif**.

**Catatan:** Men-download konten seperti peta, gambar satelit, file suara, panduan atau informasi lalu lintas mungkin melibatkan transmisi data dalam jumlah besar (layanan jaringan).

### Peta dan GPS

Perangkat Anda tidak dilengkapi antena GPS internal. Untuk menggunakan aplikasi yang memerlukan sambungan GPS, gunakan unit penerima GPS eksternal yang kompatibel (aksesori dijual terpisah). Pasangkan unit penerima GPS dengan perangkat Anda menggunakan teknologi nirkabel Bluetooth. Untuk informasi lebih lanjut, lihat buku petunjuk unit penerima GPS.

Anda dapat menggunakan GPS (Global Positioning System) untuk mendukung aplikasi Peta. Ketahui lokasi Anda atau hitung jarak dan koordinat plot.

Setelah memasang perangkat dengan unit penerima GPS eksternal, perangkat memerlukan waktu selama beberapa menit untuk menampilkan lokasi saat ini.

GPS (Global Positioning System) dioperasikan oleh pemerintah Amerika Serikat yang bertanggung jawab sepenuhnya atas keakuratan dan pemeliharaan sistem tersebut. Keakuratan data lokasi dapat dipengaruhi oleh penyesuaian berbagai satelit GPS yang dilakukan oleh pemerintah Amerika Serikat dan dapat berubah sesuai dengan kebijakan GPS sipil Departemen Pertahanan Amerika Serikat serta Program Radio Navigasi Federal. Keakuratan juga dapat dipengaruhi oleh posisi geometri satelit yang buruk. Ketersediaan dan kualitas sinyal GPS mungkin dipengaruhi oleh lokasi Anda, bangunan, hambatan alam, serta kondisi cuaca. Sinyal GPS mungkin tidak ada dalam bangunan atau ruang bawah tanah serta mungkin menjadi lemah karena terhalang materi seperti beton dan logam.

GPS tidak dapat digunakan untuk mengukur lokasi dengan tepat, dan Anda tidak dapat hanya mengandalkan data lokasi dari unit penerima GPS dan jaringan radio selular untuk penentuan posisi atau navigasi.

### Layanan tambahan

Anda dapat meningkatkan kemampuan Peta dengan navigasi panduan suara lengkap yang memerlukan lisensi regional.

Untuk menggunakan layanan ini, Anda memerlukan perangkat GPS eksternal kompatibel yang mendukung teknologi nirkabel Bluetooth.

Untuk membeli layanan navigasi dengan panduan suara, pilih **Menu > Peta > Layanan tambahan > Beli navigasi**, lalu ikuti petunjuk.

Untuk menggunakan navigasi dengan panduan suara, Anda harus membolehkan aplikasi Peta menggunakan sambungan jaringan.

Lisensi navigasi tersambung ke kartu SIM Anda. Jika kartu SIM lain dimasukkan ke dalam telepon, Anda akan diminta membeli lisensi saat memulai navigasi. Saat prosedur pembelian berlangsung, Anda akan ditawari untuk mentransfer lisensi navigasi yang ada ke kartu SIM baru tanpa biaya tambahan.

## Web atau Internet

Anda dapat mengakses berbagai layanan Internet melalui browser telepon. Tampilan halaman Web mungkin akan berbeda, sesuai dengan ukuran layar. Anda mungkin tidak dapat melihat semua rincian halaman Web.

Tergantung pada telepon Anda, di dalam menu, fungsi browsing Web mungkin ditampilkan sebagai Web atau Internet, untuk selanjutnya disebut Web.

**Penting:** Gunakan hanya layanan yang Anda percaya serta menawarkan keamanan dan perlindungan yang memadai terhadap perangkat lunak berbahaya.

Untuk ketersediaan layanan, biaya, dan petunjuk, hubungi penyedia layanan Anda.

Anda mungkin menerima pengaturan konfigurasi yang diperlukan untuk browsing sebagai pesan konfigurasi dari penyedia layanan.

### Menyambung ke layanan Web

Pilih Menu > Web > Home. Atau, dalam modus siaga, tekan terus 0.

Setelah membuat sambungan ke layanan, Anda dapat mulai browsing halaman. Fungsi tombol ponsel mungkin berbeda di berbagai layanan. Ikuti teks petunjuk di layar ponsel. Untuk informasi lebih lanjut, hubungi penyedia layanan Anda.

## Layanan SIM

Kartu SIM Anda mungkin memberikan layanan tambahan. Anda dapat mengakses menu ini hanya jika didukung oleh kartu SIM. Nama dan isi menu tergantung pada layanan yang tersedia.

## Tips ramah lingkungan



Berikut adalah beberapa tips tentang peran Anda untuk melindungi lingkungan.

### Menghemat energi

Setelah daya baterai terisi penuh dan pengisi daya dilepaskan dari perangkat, jangan lupa untuk melepaskan pengisi daya dari stopkontak.

Anda tidak perlu sering mengisi daya baterai apabila melakukan tindakan berikut:

- Menutup dan menonaktifkan aplikasi, layanan, dan sambungan apabila tidak digunakan.
- Mengurangi kecerahan layar.
- Menetapkan perangkat untuk berada dalam modus hemat daya setelah periode minimum tidak aktif, jika tersedia di perangkat.
- Menonaktifkan suara yang tidak diperlukan, seperti suara keypad. Tetapkan volume perangkat ke tingkat rata-rata.

### Daur ulang

Apakah Anda ingat untuk mendaur ulang perangkat bekas? 65-80% bahan di dalam semua ponsel Nokia dapat didaur ulang. Selalu kembalikan produk elektronik bekas, baterai, dan bahan pembungkus ke lokasi pengumpulan resmi. Dengan demikian, Anda membantu mencegah pembuangan limbah yang tidak terkontrol dan mendukung daur ulang materi. Cari tahu sekarang juga tentang cara mendaur ulang produk Nokia Anda di [www.nokia.com/wecycle](http://www.nokia.com/wecycle) atau [www.nokia.mobi/wecycle](http://www.nokia.mobi/wecycle).

Anda dapat mendaur ulang kemasan dan buku petunjuk di lokasi daur ulang setempat.

### Mempelajari selengkapnya

Untuk informasi selengkapnya tentang kaitan antara perangkat Anda dengan lingkungan, baca [www.nokia.com/ecodeclaration](http://www.nokia.com/ecodeclaration).

**Aksesori****Aksesori asli Nokia****Peringatan:**

Gunakan hanya baterai, pengisi daya, dan aksesori yang disetujui Nokia untuk penggunaan dengan model khusus ini. Penggunaan jenis lain dapat membatalkan persetujuan atau jaminan dan dapat berbahaya. Selain itu, penggunaan baterai atau pengisi daya yang tidak disetujui dapat mengakibatkan kebakaran, ledakan, kebocoran, atau bahaya lainnya.

Untuk ketersediaan aksesori yang disetujui, hubungi dealer Anda.



Berbagai pilihan aksesori tersedia untuk perangkat Anda. Untuk rincian lebih lanjut, lihat [www.nokia.co.id/accessories](http://www.nokia.co.id/accessories).

**Pedoman praktis tentang aksesori**

- Jauhkan semua aksesori dari jangkauan anak-anak.
- Bila Anda melepaskan kabel daya aksesori, pegang dan tarik konektor, bukan kabelnya.
- Periksa pemasangan yang benar dan fungsi aksesori di dalam kendaraan secara teratur.
- Pemasangan aksesori canggih di kendaraan hanya boleh dilakukan oleh teknisi ahli.

**Baterai**

Jenis	Waktu bicara	Siaga
BL-5C	Hingga 170 menit (WCDMA/GSM)	Hingga 350 jam (WCDMA/GSM)

**Penting:** Waktu bicara dan siaga baterai merupakan perkiraan dan hanya sesuai dalam kondisi jaringan yang optimal. Waktu bicara dan siaga baterai yang sebenarnya tergantung pada kartu SIM, fitur yang digunakan, kondisi dan umur baterai, temperatur di sekitar baterai, kondisi jaringan, serta banyak faktor lainnya, dan mungkin jauh lebih singkat dari yang tercantum di atas. Nada dering, penanganan panggilan melalui handsfree, penggunaan modul digital, serta fitur lainnya juga akan memakai daya baterai dan jumlah waktu penggunaan perangkat untuk panggilan akan mempengaruhi waktu siaganya. Waktu aktif perangkat dan

waktu dalam modus siaga juga akan mempengaruhi waktu bicara.

**Baterai****Informasi tentang baterai dan pengisi daya**

Perangkat ini memperoleh daya melalui baterai isi ulang. Baterai yang ditujukan untuk digunakan dengan perangkat ini adalah BL-5C. Nokia mungkin akan menyediakan model baterai tambahan untuk perangkat ini. Perangkat ini ditujukan untuk penggunaan bila terisi daya dari pengisi daya berikut: AC-3. Nomor model pengisi daya yang sebenarnya dapat bervariasi, tergantung pada jenis konektor. Variasi konektor diketahui melalui salah satu dari berikut ini: E, EB, X, AR, U, A, C, K, atau UB.

Daya baterai dapat diisi dan dikosongkan ratusan kali, namun pada akhirnya akan usang. Bila waktu bicara dan siaga secara nyata lebih singkat dari biasanya, ganti baterai. Gunakan hanya baterai yang telah disetujui Nokia, dan isi daya baterai hanya menggunakan pengisi daya yang telah disetujui Nokia yang ditujukan untuk perangkat ini.

Jika baterai digunakan untuk pertama kalinya atau baterai tidak digunakan dalam waktu lama, Anda mungkin perlu menyambungkan pengisi daya, kemudian melepaskan dan menyambungkannya kembali untuk mulai mengisi daya baterai. Jika daya baterai telah habis sama sekali, diperlukan beberapa saat sebelum indikator pengisian muncul pada layar atau sebelum panggilan dapat dibuat.

Mengeluarkan baterai dengan aman. Selalu nonaktifkan perangkat dan lepaskan pengisi daya sebelum mengeluarkan baterai.

Mengisi daya dengan benar. Lepaskan konektor pengisi daya dari stopkontak dan perangkat bila tidak digunakan. Jangan biarkan baterai yang terisi penuh tersambung ke pengisi daya, karena pengisian daya yang berlebihan dapat mempersingkat masa pakai baterai. Jika tidak digunakan, daya baterai yang terisi penuh akan berkurang dengan sendirinya setelah beberapa waktu kemudian.

Hindari temperatur berlebihan. Simpan baterai di tempat dengan temperatur antara 15°C hingga 25°C (59°F hingga 77°F). Temperatur berlebihan dapat mengurangi kapasitas dan umur baterai. Perangkat dengan baterai panas atau dingin mungkin tidak berfungsi untuk sementara waktu. Performa baterai akan terbatas terutama pada temperatur di bawah titik beku.

Hindari hubungan arus pendek. Hubungan arus pendek yang tidak disengaja dapat terjadi jika benda logam seperti uang logam, klip, atau pena menyebabkan hubungan langsung dari terminal positif (+) ke negatif (-) baterai. (Terlihat seperti baris logam pada baterai.) Hal ini dapat terjadi, misalnya, bila Anda membawa baterai cadangan di dalam saku baju atau

tas. Terminal yang mengalami hubungan arus pendek dapat merusak baterai atau benda penghubungnya.

**Pembuangan.** Jangan buang baterai ke dalam api karena dapat meledak. Buang baterai sesuai dengan peraturan dan ketentuan yang berlaku. Bila memungkinkan, lakukan daur ulang baterai. Jangan buang baterai sebagai limbah rumah tangga.

**Kebocoran.** Jangan bongkar, potong, buka, benturkan, bengkokkan, tusuk, atau rusak sel maupun baterai. Jika terjadi kebocoran baterai, hindari kontak cairan baterai dengan kulit atau mata. Jika terjadi kontak, segera basuh bagian yang terkena cairan dengan air, atau minta bantuan medis.

**Kerusakan.** Jangan modifikasi, produksi ulang, berupaya memasukkan benda asing ke dalam baterai, celupkan, atau jangan percikkan air atau cairan lainnya ke baterai. Baterai dapat meledak jika rusak.

**Penggunaan yang tepat.** Gunakan baterai hanya untuk tujuan yang telah ditetapkan. Penggunaan baterai yang tidak sesuai dapat mengakibatkan kebakaran, ledakan, atau bahaya lainnya. Jika perangkat atau baterai terjatuh, khususnya pada permukaan yang keras, dan Anda yakin baterai rusak, bawa ke pusat layanan untuk diperiksa sebelum menggunakannya kembali. Jangan gunakan pengisi daya atau baterai yang rusak. Jauhkan baterai dari jangkauan anak-anak.

#### Perawatan perangkat

Perangkat Anda merupakan produk dengan desain dan pengerjaan terbaik, sehingga harus ditangani dengan hati-hati. Saran berikut akan membantu Anda melindungi pertanggungjawaban jaminan.

- Pastikan perangkat tetap kering. Air hujan, kelembaban, dan semua jenis cairan atau uap air dapat mengandung mineral yang akan mengakibatkan korosi pada sirkuit elektronik. Jika perangkat basah, keluarkan baterai, kemudian biarkan perangkat kering sepenuhnya sebelum memasang kembali baterai tersebut.
- Jangan gunakan atau simpan perangkat di tempat berdebu dan kotor. Komponen yang dapat bergerak dan komponen elektronik dapat rusak.
- Jangan simpan perangkat di tempat bertemperatur tinggi atau dingin. Temperatur tinggi dapat mempersingkat masa pakai perangkat elektronik, merusak baterai, dan mengubah atau melelehkan komponen yang terbuat dari plastik. Bila temperatur perangkat kembali normal dari temperatur yang dingin, uap air dapat terbentuk di bagian dalam perangkat, sehingga merusak panel sirkuit elektronik.
- Jangan coba membuka perangkat selain dengan cara yang diperintahkan dalam buku petunjuk ini.

- Jangan jatuhkan, benturkan, atau guncang perangkat. Penanganan yang kasar dapat mematahkan panel sirkuit internal dan komponen kecil.
- Jangan gunakan bahan kimia, larutan pembersih, atau deterjen keras untuk membersihkan perangkat. Gunakan hanya kain yang bersih, lembut, dan kering untuk membersihkan permukaan perangkat.
- Jangan cat perangkat. Lapisan cat dapat menyumbat berbagai komponen yang dapat bergerak dan menghambat pengoperasian yang semestinya.
- Gunakan hanya antena pengganti yang sudah disediakan atau direkomendasikan. Antena, modifikasi antena, atau peralatan tambahan yang tidak direkomendasikan dapat merusak perangkat ini dan melanggar peraturan yang mengatur tentang perangkat radio.
- Gunakan pengisi daya di dalam ruangan.
- Buat cadangan data yang ingin disimpan, misalnya catatan kalender dan kontak.
- Untuk sesekali mengatur ulang perangkat agar performanya optimal, nonaktifkan perangkat, kemudian keluarkan baterai.

Semua saran tersebut berlaku untuk perangkat, baterai, pengisi daya, atau aksesoris apapun.

### Daur ulang

Selalu kembalikan produk elektronik, baterai, dan materi kemasan yang telah digunakan ke tempat pengumpulan khusus. Dengan demikian, Anda membantu mencegah pembuangan limbah yang tidak terkontrol dan mendukung daur ulang materi. Lihat informasi lingkungan produk dan cara mendaur ulang produk Nokia di [www.nokia.com/wecycle](http://www.nokia.com/wecycle), atau [nokia.mobi/wecycle](http://nokia.mobi/wecycle).

### Informasi keselamatan tambahan

Permukaan perangkat ini bebas dari nikel.

### Anak kecil

Perangkat beserta aksesorinya bukan mainan dan dapat berisi komponen kecil. Jauhkan dari jangkauan anak-anak.

### Kondisi pengoperasian

Perangkat ini memenuhi panduan untuk hubungan frekuensi radio (RF) bila digunakan dalam posisi normal di dekat telinga atau sedikitnya 2,2 cm (7/8 inci) dari badan. Tas jinjing, pengait ikat pinggang, atau kantong ponsel yang dikenakan di badan tidak boleh mengandung bahan logam dan perangkat harus berada pada jarak seperti yang disebutkan di atas dari badan Anda.

Diperlukan sambungan yang berkualitas baik ke jaringan agar dapat mengirim file data atau pesan. File data atau pesan mungkin tertunda hingga sambungan berkualitas

tersebut tersedia. Patuhi petunjuk jarak di atas hingga pengiriman selesai.

Beberapa komponen perangkat bersifat magnetis. Benda logam mungkin tertarik ke perangkat. Jangan letakkan kartu kredit atau media penyimpanan yang bersifat magnetis di dekat perangkat, karena informasi yang tersimpan di media tersebut dapat terhapus.

### Perangkat medis

Pengoperasian peralatan pemancar gelombang radio, termasuk telepon nirkabel, dapat menimbulkan gangguan terhadap fungsi perangkat medis yang tidak terlindung secara memadai. Hubungi dokter atau produsen perangkat medis untuk mengetahui perlindungan yang memadai terhadap energi RF eksternal. Nonaktifkan perangkat bila terdapat peraturan yang meminta Anda untuk melakukannya. Rumah sakit atau pusat perawatan kesehatan mungkin menggunakan peralatan yang peka terhadap energi RF eksternal.

### Perangkat medis implan

Produsen perangkat medis menganjurkan jarak antara perangkat nirkabel dengan perangkat medis implan, misalnya alat pacu jantung atau defibrilator kardioverter implan, minimal 15,3 cm (6 inci) untuk menghindari kemungkinan terjadinya gangguan pada perangkat medis tersebut. Pengguna perangkat tersebut harus:

- Selalu menjaga jarak antara perangkat nirkabel dengan perangkat medis lebih dari 15,3 cm (6 inci).
- Tidak membawa perangkat nirkabel dalam saku bagian dada.
- Menggenggam perangkat nirkabel di dekat telinga yang berlawanan dengan perangkat medis.
- Menonaktifkan perangkat nirkabel jika merasa telah terjadi gangguan.
- Mengikuti petunjuk produsen perangkat medis implan yang digunakan.

Jika memiliki pertanyaan tentang penggunaan perangkat nirkabel dengan perangkat medis implan, hubungi penyedia layanan kesehatan Anda.

### Alat bantu dengar

Beberapa perangkat nirkabel digital mungkin akan menimbulkan gangguan dengan sejumlah alat bantu dengar.

### Kendaraan

Sinyal RF dapat mempengaruhi sistem elektronik yang tidak terlindungi secara memadai atau tidak terpasang dengan benar di dalam kendaraan bermotor seperti sistem injeksi bahan bakar elektronik, keperaman antipengancian elektronik, sistem kontrol kecepatan elektronik, dan sistem

kantong udara. Untuk informasi lebih lanjut, hubungi produsen kendaraan atau peralatannya.

Hanya petugas berpengalaman yang boleh memperbaiki perangkat atau memasang perangkat di dalam kendaraan. Pemasangan atau perbaikan yang salah dapat berbahaya dan mungkin membatalkan jaminan Anda. Pastikan semua peralatan perangkat nirkabel di dalam kendaraan telah terpasang dan beroperasi dengan benar. Jangan simpan atau bawa cairan dan gas yang mudah terbakar atau bahan peledak di tempat yang sama dengan perangkat, komponen, atau aksesorinya. Perlu diketahui bahwa kantong udara akan mengembang dengan kekuatan penuh. Jangan letakkan perangkat atau aksesorinya di tempat mengembangnya kantong udara.

Nonaktifkan perangkat sebelum berada di dalam pesawat terbang. Penggunaan perangkat nirkabel jarak jauh di dalam pesawat terbang dapat membahayakan pengoperasian pesawat terbang dan mungkin ilegal.

#### Kawasan berpotensi ledakan

Nonaktifkan perangkat di kawasan berpotensi ledakan. Patuhi semua petunjuk yang tersedia. Percikan api di tempat tersebut dapat menimbulkan ledakan atau kebakaran yang mengakibatkan cedera atau kematian. Nonaktifkan perangkat di tempat pengisian bahan bakar seperti dekat pompa gas di pusat pelayanan. Perhatikan larangan di daerah pendistribusian, penyimpanan, dan depo bahan bakar; pabrik kimia; atau lokasi terjadi ledakan. Kawasan berpotensi ledakan seringkali, namun tidak selalu, ditandai dengan jelas. Tempat tersebut mencakup area yang meminta Anda untuk mematikan mesin kendaraan yakni, dek bawah pada kapal, fasilitas pengiriman atau penyimpanan bahan kimia, dan tempat yang udaranya mengandung bahan kimia atau partikel, seperti butiran, debu, atau serbuk logam. Hubungi produsen kendaraan yang menggunakan bahan bakar gas cair (seperti propane atau butane) untuk mengetahui jika perangkat ini dapat digunakan dengan aman di sekitarnya.

#### Panggilan darurat

**Penting:** Perangkat ini beroperasi menggunakan sinyal radio, jaringan nirkabel, jaringan darat, dan fungsi yang diprogram pengguna. Jika perangkat mendukung panggilan suara melalui Internet (panggilan Internet), aktifkan panggilan Internet dan ponsel. Perangkat akan mencoba membuat panggilan darurat melalui jaringan selular dan penyedia panggilan Internet jika keduanya diaktifkan. Sambungan di semua kondisi tidak dapat dijamin. Jangan hanya mengandalkan perangkat nirkabel apapun untuk komunikasi penting seperti darurat medis.

Untuk membuat panggilan darurat:

- 1 Aktifkan perangkat. Pastikan kekuatan sinyal memadai. Tergantung pada perangkat, Anda mungkin juga perlu melakukan tindakan sebagai berikut:
  - Masukkan kartu SIM jika perangkat menggunakannya.
  - Batalkan batasan panggilan tertentu yang telah diaktifkan pada perangkat.
  - Ubah profil Offline atau Penerbangan ke profil aktif.
- 2 Tekan tombol putus beberapa kali untuk mengosongkan layar dan menyiapkan perangkat untuk panggilan.
- 3 Masukkan nomor darurat resmi untuk lokasi Anda saat ini. Nomor darurat dapat bervariasi sesuai lokasi.
- 4 Tekan tombol panggil.

Bila membuat panggilan darurat, berikan semua informasi yang diperlukan seakurat mungkin. Perangkat nirkabel Anda mungkin merupakan satu-satunya sarana komunikasi saat kecelakaan terjadi. Jangan akhiri panggilan hingga diizinkan untuk melakukannya.

#### Informasi Pengeahan (SAR)

##### Perangkat selular ini sesuai dengan pedoman paparan terhadap gelombang radio.

Perangkat selular ini merupakan unit pemancar sekaligus penerima gelombang radio. Perangkat ini dirancang untuk tidak melampaui batas paparan terhadap gelombang radio yang disarankan oleh pedoman internasional. Pedoman tersebut dikembangkan oleh organisasi ilmiah independen ICNIRP dan mencakup margin keamanan yang dirancang untuk memastikan perlindungan semua orang, tanpa memperhitungkan usia dan kesehatan.

Pedoman paparan untuk perangkat selular menerapkan unit pengukuran yang dikenal sebagai SAR atau Tingkat Absorpsi Spesifik. Batas SAR yang tercantum dalam panduan ICNIRP adalah 2,0 watt/kilogram (W/kg) atau setara dengan 10 gram jaringan tubuh manusia. Pengujian SAR dilakukan menggunakan posisi pengoperasian standar dengan pemancaran perangkat pada tingkat daya tertinggi yang disertifikasi di semua pita frekuensi yang diuji. Tingkat SAR sebenarnya pada perangkat yang beroperasi dapat berada di bawah nilai maksimum karena perangkat ini dirancang hanya menggunakan daya yang diperlukan untuk mencapai jaringan. Jumlah tersebut dapat berubah, tergantung pada sejumlah faktor seperti seberapa dekat Anda dengan stasiun pangkalan jaringan.

Nilai SAR tertinggi berdasarkan pedoman ICNIRP untuk penggunaan perangkat di telinga adalah 1,02 W/kg.

Penggunaan aksesoris perangkat dapat menghasilkan nilai SAR berbeda. Nilai SAR dapat bervariasi, tergantung pada laporan nasional dan persyaratan pengujian dan pita jaringan. Informasi SAR tambahan mungkin tersedia dalam informasi produk di [www.nokia.com](http://www.nokia.com).

### JAMINAN TERBATAS PABRIKAN

Jaminan Terbatas ini merupakan tambahan dan tidak akan mempengaruhi hak hukum (formal) Anda berdasarkan ketentuan hukum yang berlaku di negara Anda sehubungan dengan penjualan produk konsumen.

Nokia Corporation ("Nokia") memberikan Jaminan Terbatas ini kepada orang yang telah membeli produk Nokia yang disertakan dalam paket penjualan ("Produk").

Nokia menjamin kepada Anda bahwa selama masa jaminan, Nokia atau pusat layanan resmi Nokia, dalam waktu yang wajar secara komersial dan tanpa dikenakan biaya, akan memperbaiki kecacatan pada materi, rancangan, dan pembuatan, dengan cara memperbaiki, atau, bila dianggap perlu berdasarkan kebijaksanaan penuh Nokia, mengganti Produk sesuai dengan Jaminan Terbatas ini (kecuali jika diharuskan sebaliknya oleh ketentuan hukum). Jaminan Terbatas ini hanya sah dan berlaku di negara tempat Anda membeli Produk, asalkan Produk tersebut memang ditujukan untuk dijual di negara tersebut.

### Masa jaminan

Masa jaminan mulai berlaku pada saat pembelian awal Produk oleh pengguna akhir pertama. Produk dapat terdiri dari beberapa komponen yang berbeda dan setiap komponen tersebut mungkin memiliki masa jaminan yang berbeda (selanjutnya disebut "Masa Jaminan"). Berbagai Masa Jaminan tersebut adalah:

a) 12 (dua belas) bulan untuk perangkat selular beserta aksesorinya (baik yang termasuk dalam paket penjualan perangkat selular atau dijual secara terpisah) selain dari komponen dan aksesoris yang dapat digunakan dalam butir (b) dan (c) di bawah ini;

b) 6 (enam) bulan untuk komponen dan aksesoris yang dapat digunakan sebagai berikut: baterai, pengisi daya,udukan ponsel, headset, kabel, dan penutup; serta

c) 90 (sembilan puluh) hari untuk media perangkat lunak, misalnya CD-ROM atau kartu memori

Sejauh diizinkan oleh ketentuan hukum yang berlaku di negara Anda, Masa Jaminan tidak akan diperpanjang, diperbarui, atau dipergaruhi oleh penjualan kembali, perbaikan, maupun penggantian Produk berikutnya. Namun, komponen yang diperbaiki akan mendapatkan jaminan untuk sisa waktu Masa Jaminan awal atau selama 60 (enam

puluh) hari sejak tanggal perbaikan, manapun yang lebih lama.

### Cara mendapatkan layanan jaminan

Jika ingin mengajukan klaim berdasarkan Jaminan Terbatas, Anda dapat menghubungi Nokia call centre (jika tersedia dan perlu diketahui bahwa panggilan akan dikenakan tarif yang berlaku di negara Anda) dan/atau jika diperlukan, mengembalikan Produk maupun komponen yang rusak (jika bukan seluruh Produk) ke Nokia care centre atau pusat layanan resmi Nokia. Informasi tentang Nokia care centre, pusat layanan resmi Nokia, dan Nokia call centre dapat dilihat pada halaman Web Nokia setempat, jika tersedia.

Anda harus mengembalikan Produk atau komponen yang rusak (jika bukan seluruh Produk) ke Nokia care centre atau pusat layanan resmi Nokia sebelum Masa Jaminan berakhir.

Saat mengajukan klaim Jaminan Terbatas, Anda harus memberikan: a) Produk (atau komponen yang rusak), b) bukti pembelian asli yang sah, tidak dimodifikasi, serta secara jelas mencantumkan nama dan alamat penjual, tanggal dan tempat pembelian, jenis produk dan IMEI atau nomor seri lainnya.

Masa Jaminan ini hanya berlaku untuk pengguna akhir Produk asli yang pertama dan tidak dapat dialihkan atau ditransfer kepada pembeli/pengguna akhir berikutnya.

### Apakah ada yang tidak termasuk dalam jaminan?

1. Jaminan Terbatas ini tidak mencakup buku petunjuk atau perangkat lunak, pengaturan, konten, data, maupun link pihak ketiga yang disertakan/di-download dalam Produk pada saat penginstalan, perakitan, pengiriman, atau pada waktu lainnya dalam proses pengiriman maupun yang Anda peroleh dengan cara apapun. Selama diizinkan oleh ketentuan hukum yang berlaku, Nokia tidak menjamin bahwa perangkat lunak Nokia akan memenuhi kebutuhan Anda, dapat berfungsi dengan perangkat keras atau aplikasi perangkat lunak yang disediakan pihak ketiga, pengoperasian perangkat lunak tidak akan terganggu, bebas kesalahan, atau kecacatan apapun pada perangkat lunak dapat diperbaiki atau akan diperbaiki.

2. Jaminan Terbatas ini tidak mencakup a) penggunaan dan keausan yang wajar (termasuk, namun tidak terbatas pada, penggunaan dan keausan lensa kamera, baterai, atau layar), b) biaya transportasi, c) cacat yang disebabkan karena penanganan yang kasar (termasuk, namun tidak terbatas pada, cacat akibat benda tajam, pembengkakan, penekanan, atau terjatuh, dll.), d) cacat atau kerusakan akibat penyalahgunaan Produk, termasuk penggunaan yang tidak sesuai dengan petunjuk yang diberikan Nokia (misalnya, sebagaimana tercantum dalam buku petunjuk Produk), dan/ atau e) tindakan lain di luar kontrol yang wajar dari Nokia.

3. Jaminan Terbatas ini tidak mencakup cacat atau dugaan cacat yang disebabkan oleh Produk digunakan dengan, maupun tersambung pada, produk, aksesori, perangkat lunak, dan/atau layanan yang tidak diproduksi, disediakan, maupun disahkan oleh Nokia atau digunakan tidak sesuai dengan fungsi aslinya. Cacat dapat disebabkan oleh virus dari akses tidak sah ke layanan, account lain, sistem komputer, atau jaringan yang dilakukan oleh Anda atau pihak ketiga secara tidak sah. Akses tidak sah ini dapat terjadi melalui hacking, pembongkaran sandi, atau berbagai cara lainnya.

4. Jaminan Terbatas ini tidak mencakup cacat yang disebabkan karena baterai telah mengalami hubungan arus pendek, segel pada enclosure baterai maupun selnya rusak, terdapat bukti perusakan, atau baterai telah digunakan pada peralatan lain yang tidak ditujukan untuk fungsinya.

5. Jaminan Terbatas ini tidak berlaku jika Produk telah dibuka, dimodifikasi, atau diperbaiki oleh pihak selain pusat layanan resmi, Produk diperbaiki menggunakan komponen tidak resmi, atau nomor seri, kode tanggal aksesori ponsel, maupun nomor IMEI telah dihilangkan, dihapus, dirusak, diganti, atau menjadi tidak berlaku dengan cara apapun dan hal ini akan ditentukan berdasarkan kebijaksanaan penuh Nokia.

6. Jaminan Terbatas ini tidak berlaku jika Produk terkena uap air, kelembaban, diletakkan pada kondisi temperatur maupun lingkungan yang ekstrim dan berubah dengan cepat, terkena karat, oksidasi, tumpahan makanan maupun cairan, atau pengaruh produk kimia.

#### **Pemberitahuan penting lainnya**

Operator independen pihak ketiga menyediakan kartu SIM, jaringan selular, dan/atau jaringan maupun sistem lainnya untuk mengoperasikan Produk. Karenanya, Nokia tidak akan bertanggung jawab berdasarkan jaminan ini atas pengoperasian, ketersediaan, cakupan, layanan, atau jangkauan jaringan selular maupun jaringan atau sistem lainnya. Agar Produk dapat diperbaiki atau diganti, operator mungkin harus membuka penguncian SIM atau penguncian lainnya yang telah ditambahkan untuk mengunci produk pada jaringan atau operator tertentu. Dengan demikian, Nokia tidak bertanggung jawab atas keterlambatan perbaikan berdasarkan jaminan atau ketidakmampuan Nokia untuk menyelesaikan perbaikan berdasarkan jaminan yang disebabkan karena keterlambatan atau kegagalan operator dalam membuka penguncian SIM atau penguncian lainnya.

Pastikan untuk membuat salinan cadangan atau menyimpan data tertulis tentang semua konten atau data penting yang tersimpan dalam Produk, karena dapat hilang sewaktu perbaikan atau penggantian Produk. Sesuai ketentuan pada bagian "Batasan Kewajiban Nokia" di bawah ini dan selama diizinkan oleh ketentuan hukum yang berlaku, Nokia tidak

akan bertanggung jawab dalam kondisi apapun, secara tersurat maupun tersirat, atas segala kerusakan atau kerugian yang disebabkan oleh konten atau data yang hilang, rusak, atau buruk sewaktu perbaikan maupun penggantian Produk.

Semua komponen Produk atau peralatan lain yang telah diganti oleh Nokia akan menjadi milik Nokia. Jika Produk yang dikembalikan ke Nokia ternyata tidak termasuk dalam persyaratan dan ketentuan Jaminan Terbatas, maka Nokia dan pusat layanan resminya berhak membebaskan biaya penanganan. Saat memperbaiki atau mengganti Produk, Nokia dapat menggunakan produk atau komponen baru, setara dengan yang baru, atau telah direkonstruksi.

Produk Anda dapat terdiri dari elemen khusus negara, termasuk perangkat lunak. Jika Produk telah diekspor kembali dari negara tujuan awalnya ke negara lain, maka Produk tersebut mungkin berisi elemen khusus negara yang tidak dianggap sebagai cacat berdasarkan Jaminan Terbatas ini.

#### **Batasan kewajiban Nokia**

Jaminan Terbatas ini merupakan satu-satunya upaya hukum Anda yang eksklusif terhadap Nokia dan satu-satunya kewajiban eksklusif Nokia sehubungan dengan cacat pada Produk. Namun Jaminan Terbatas ini tidak akan mengecualikan atau membatasi i) hak hukum (formal) Anda berdasarkan ketentuan hukum yang berlaku di negara Anda atau ii) hak Anda terhadap penjual Produk.

Jaminan Terbatas ini akan menggantikan semua jaminan dan kewajiban Nokia lainnya, baik secara lisan, tertulis, berdasarkan ketentuan hukum (yang tidak bersifat wajib), kontrak, pelanggaran atau wanprestasi, atau yang lainnya, termasuk, namun tidak terbatas pada, jika diizinkan oleh ketentuan hukum yang berlaku, ketentuan, jaminan, atau persyaratan lain yang tersirat menurut kualitas yang memuaskan atau kesesuaian terhadap tujuan tertentu. Selama diizinkan oleh ketentuan hukum yang berlaku, Nokia tidak berkewajiban atas data yang hilang, rusak, atau buruk, atas kehilangan laba, kerugian karena penggunaan Produk atau fungsinya, kerugian bisnis, kerugian kontrak, kehilangan penghasilan atau penghematan yang telah diperkirakan, peningkatan biaya maupun pengeluaran, atau kerugian maupun kerusakan tidak langsung, konsekuensial, atau khusus. Selama diizinkan oleh ketentuan hukum yang berlaku, kewajiban Nokia terbatas pada nilai pembelian Produk. Batasan di atas tidak berlaku untuk kematian atau cedera fisik akibat kelalaian Nokia yang dapat dibuktikan.

#### **Kewajiban hukum**

Jaminan Terbatas ini sesuai dengan ketentuan hukum yang memberikan jaminan atau ketentuan tersirat dalam Jaminan Terbatas dan tidak dapat dikecualikan, dibatasi, maupun dimodifikasi kecuali hingga batasan tertentu. Jika ketentuan

hukum tersebut berlaku, selama dapat dilakukan, kewajiban Nokia berdasarkan ketentuan ini akan dibatasi sesuai dengan pilihannya, dalam hal produk: penggantian barang atau pemberian barang yang setara, perbaikan barang, pembayaran biaya untuk mengganti barang maupun memperoleh barang yang setara, atau pembayaran biaya perbaikan barang; dan dalam hal layanan: penyediaan kembali layanan atau pembayaran biaya agar layanan disediakan kembali.

**Catatan:** Produk Anda adalah perangkat elektronik canggih. Nokia sangat menyarankan agar Anda mempelajari buku petunjuk dan informasi yang diberikan bersama dan untuk Produk. Perlu diketahui juga bahwa Produk ini mungkin dilengkapi layar, lensa kamera, dan komponen lain dengan tingkat presisi tinggi yang dapat tergores atau rusak jika tidak digunakan dengan sangat hati-hati.

Semua informasi jaminan, fitur produk, dan spesifikasinya dapat berubah tanpa pemberitahuan sebelumnya.

Nokia Corporation

Keilalahdentie 2-4

FIN-02150 Espoo

Finland

**Indeks**

<b>A</b>	
agenda	36
Aksesori asli Nokia	44
aplikasi	35

<b>B</b>	
baterai	
— pengisian daya	6
browser	41

<b>C</b>	
cara pintas	24

<b>E</b>	
e-mail	19

<b>G</b>	
GPS (global positioning system)	39
GSM	11

<b>H</b>	
headset	7

<b>I</b>	
IM	20
Informasi dukungan Nokia	13
input teks biasa	15
input teks prediktif	15
Internet	41

<b>K</b>	
kartu memori	5
kartu microSD	5
kartu SIM	5, 10
kode akses	12
kode keamanan	12
komponen	8
konfigurasi	28
kontrol volume	8

kunci tombol	9
--------------	---

<b>L</b>	
layar	24
log panggilan	23

<b>M</b>	
menulis teks	15
menu operator	30
modus nomor	15
modus offline	10
modus teks	15

<b>N</b>	
nada	24
nomor pusat pesan	18

<b>O</b>	
olahpesan	
— pesan audio	19
olahpesan cepat	20

<b>P</b>	
panggilan	14
panggilan cepat	14
panggilan melalui suara	27
pembaruan	
— perangkat lunak pada	
perangkat	12
pembaruan perangkat lunak	12
pengaman tombol	9
pengaturan	24
— konfigurasi	28
— layar	24
— nada	24
— pabrik	28
— tanggal	24
— telepon	27
— waktu	24
pengaturan jaringan	11
pengenalan suara	27
perangkat tambahan	28

perekam suara	33
perintah suara	27
permainan	35
pesan audio	19
pesan kilat	19
Peta	38
PIN	12
profil	24

### S

sandi	12
sumber dukungan	13

### T

tombol	8
--------	---

### U

UMTS	11
------	----

### W

Web	41
-----	----

## PERNYATAAN KESESUAIAN

# CE 0434

Dengan ini, NOKIA CORPORATION menyatakan bahwa RM-578 produk ini telah memenuhi persyaratan utama dan ketentuan terkait lainnya dalam Petunjuk 1999/5/EC. Salinan Pernyataan Kesesuaian ini dapat dilihat di [http://www.nokia.com/phones/declaration\\_of\\_conformity/](http://www.nokia.com/phones/declaration_of_conformity/).

© 2009 Nokia. Semua hak dilindungi.

Nokia, Nokia Connecting People, dan Navi adalah merek dagang atau merek dagang terdaftar dari Nokia Corporation. Nokia tune adalah merek melodi dari Nokia Corporation. Nama perusahaan dan produk lain yang disebutkan di sini mungkin merupakan merek dagang atau nama dagang dari masing-masing pemilik.

Dilarang memperbanyak, mentransfer, menyebarluaskan, atau menyimpan sebagian atau seluruh isi dokumen ini dalam bentuk apapun tanpa izin tertulis sebelumnya dari Nokia. Nokia menerapkan kebijakan pengembangan yang berkesinambungan. Nokia berhak melakukan perubahan dan penyempurnaan terhadap produk apapun yang disebutkan dalam dokumen ini tanpa pemberitahuan sebelumnya.



Berisi perangkat lunak protokol sandi RSA BSAFE atau protokol keamanan dari RSA Security.



Java dan semua merek berbasis Java adalah merek dagang atau merek dagang terdaftar dari Sun Microsystems, Inc.

Produk ini dilisensi berdasarkan Lisensi Portfolio Paten Visual MPEG-4 (i) untuk penggunaan pribadi dan nonkomersial terkait dengan informasi yang telah disesuaikan dengan Standar Visual MPEG-4 untuk setiap aktivitas pribadi dan nonkomersial konsumen, serta (ii) untuk penggunaan yang terkait dengan video MPEG-4 yang disediakan oleh penyedia video berlisensi. Tidak ada lisensi yang diberikan atau dinyatakan secara tersirat untuk penggunaan lainnya. Informasi tambahan, termasuk yang terkait dengan kegiatan promosi, penggunaan internal, dan komersial dapat diperoleh dari MPEG LA, LLC. Kunjungi <http://www.mpegla.com>.

Beberapa bagian dari perangkat lunak Nokia Maps adalah © 1996-2009 The FreeType Project. Semua hak dilindungi undang-undang.

SELAMA DIIZINKAN OLEH UNDANG-UNDANG YANG BERLAKU, DALAM KEADAAN APAPUN, NOKIA ATAU PEMBERI LISENSINYA TIDAK BERTANGGUNG JAWAB ATAS HILANGNYA DATA, PENGHASILAN, ATAU KERUGIAN KHUSUS, INSIDENTAL, KONSEKUENSIAL, MAUPUN TIDAK LANGSUNG, APAPUN PENYEBABNYA.

ISI DOKUMEN INI DIBERIKAN "SEBAGAIMANA MESTINYA". KECUALI JIKA DITETAPKAN LAIN DALAM UNDANG-UNDANG YANG BERLAKU, TIDAK ADA JAMINAN APAPUN, BAIK TERSURAT MAUPUN TERSIRAT, TERMASUK NAMUN TIDAK TERBATAS PADA, JAMINAN TERSIRAT TENTANG KELAYAKAN UNTUK DIPERDAGANGKAN DAN KESESUAIAN UNTUK TUJUAN TERTENTU, YANG DIBUAT SEHUBUNGAN DENGAN KEAKURATAN, KEANDALAN, ATAU ISI DOKUMEN INI. NOKIA BERHAK MENGUBAH DOKUMEN INI ATAU MENARIKNYA SETIAP SAAT TANPA PEMBERITAHUAN SEBELUMNYA.

Ketersediaan produk, aplikasi, dan layanan tertentu untuk produk ini dapat berbeda menurut wilayah. Untuk ketersediaan pilihan bahasa dan informasi lebih rinci, hubungi dealer Nokia Anda. Perangkat ini mungkin berisi komponen, teknologi, atau perangkat lunak yang diatur oleh undang-undang dan peraturan ekspor Amerika Serikat serta beberapa negara lainnya. Dilarang melanggar undang-undang tersebut.

Aplikasi pihak ketiga yang disertakan bersama perangkat Anda mungkin dibuat dan dimiliki oleh orang atau badan yang tidak berafiliasi atau tidak terkait dengan Nokia. Nokia tidak memiliki hak cipta atau hak atas kekayaan intelektual terhadap aplikasi pihak ketiga tersebut. Karenanya, Nokia tidak bertanggung jawab untuk memberikan dukungan kepada pengguna akhir atau menjamin fungsi aplikasi, termasuk informasi dalam aplikasi maupun dokumen ini. Nokia tidak memberikan jaminan apapun untuk aplikasi pihak ketiga.

DENGAN MENGGUNAKAN APLIKASI, ANDA MEMAHAMI BAHWA APLIKASI TERSEBUT DIBERIKAN SEBAGAIMANA ADANYA TANPA JAMINAN APAPUN, BAIK SECARA TERSURAT MAUPUN TERSIRAT, SELAMA DIIZINKAN OLEH UNDANG-UNDANG YANG BERLAKU. ANDA JUGA MEMAHAMI BAHWA NOKIA ATAU PERUSAHAAN AFILIASINYA TIDAK MEMBERI PERNYATAAN ATAU JAMINAN APAPUN, BAIK SECARA TERSURAT MAUPUN TERSIRAT, TERMASUK NAMUN TIDAK TERBATAS PADA, JAMINAN KEPEMILIKAN, KELAYAKAN UNTUK DIPERDAGANGKAN, MAUPUN KESESUAIAN UNTUK TUJUAN TERTENTU, ATAU BAHWA APLIKASI TERSEBUT TIDAK AKAN MELANGGAR HAK PATEN, HAK CIPTA, MEREK DAGANG, MAUPUN HAK LAIN MILIK PIHAK KETIGA.

#### PERNYATAAN FCC/KANADA INDUSTRI

Perangkat Anda dapat menimbulkan gangguan pada TV atau radio (misalnya, bila menggunakan ponsel di dekat alat penerima). FCC atau Kanada Industri dapat meminta Anda untuk menghentikan penggunaan ponsel jika gangguan tersebut tidak dapat diatasi. Jika Anda memerlukan bantuan, hubungi pusat layanan setempat. Perangkat ini telah memenuhi peraturan FCC pasal 15. Pengoperasian perangkat harus memenuhi dua kondisi sebagai berikut: (1) Perangkat ini tidak boleh menyebabkan gangguan berbahaya, dan (2) perangkat ini harus menerima gangguan yang ditangkap, termasuk gangguan yang dapat menyebabkan pengoperasian yang tidak dikehendaki. Perubahan atau modifikasi apapun tanpa persetujuan tertulis dari Nokia dapat membatalkan kewenangan pengguna untuk mengoperasikan peralatan ini.

Beberapa fungsi dan fitur tergantung pada kartu SIM dan/atau jaringan, MMS, atau tergantung pada kompatibilitas perangkat ini dan format konten yang didukung. Beberapa layanan akan dikenakan biaya terpisah.

Penanda dan link untuk situs Internet pihak ketiga mungkin telah terinstal di perangkat Anda. Anda juga dapat mengakses situs pihak ketiga lainnya melalui perangkat ini. Situs pihak ketiga tidak berafiliasi dengan Nokia dan Nokia tidak merekomendasikan atau bertanggung jawab atas situs tersebut. Jika memilih untuk mengakses situs tersebut, Anda harus berhati-hati terhadap keamanan atau kontennya.

9217064/Edisi 1.1 ID